

Bilan stationnel du Séneçon à feuilles en spatule (*Tepfroseris helenitis* (L.) B.Nord., 1978) en Alsace



Conservatoire
botanique Alsace-Lorraine

Julie Nguetack – 2025



Tepfroseris helenitis, commune de Cleurie (88) (Y. Martin, 2021)

Statuts

	Protection	Niveau de menace (Catégorie UICN)
Europe (DHFF)	○	NE
France	○	LC
Alsace	●	EN
Lorraine	●	EN
Champagne-Ardenne	●	CR
Franche-Comté	●	LC
Allemagne	○	2 (~EN)
Bade-Wurtemberg	/	2 (~EN)
Rhénanie-Palatinat	/	1 (~CR)
Suisse	○	EN
Légende : DHFF : Directive 92/43/CEE dite Directive Habitats-Faune-Flore ○ : non protégé / ● : protégé CR : En danger critique / EN : En danger / VU : Vulnérable / LC : Préoccupation mineure / NE : Non évalué 1 : Vom Aussterben bedroht : menacé de disparition (~ CR) 2 : Stark gefährdet : très menacé (~ EN) Références (listes rouges) : Amblard <i>et al.</i> , 2019 ; Bilz <i>et al.</i> , 2011 ; Bonassi <i>et al.</i> , 2015 ; Bornand <i>et al.</i> , 2016 ; Breunig & Demuth, 2023 ; Ferrez, 2014 ; Hanselmann <i>et al.</i> , 2023 ; Metzinger <i>et al.</i> , 2018 ; Vangendt <i>et al.</i> , 2014 ; UICN <i>et al.</i> , 2018		

Biologie et écologie

Biologie

Le Sénéçon à feuilles en spatule appartient à la grande famille des Asteraceae (~ 1600 genres et ~ 23000 esp), et à la tribu des Senecioneae. Le genre *Tephrosia* a une répartition circumboréale et comprend environ 50 espèces.

Cette plante vivace produit une rosette de feuilles basales puis une tige dressée portant des capitules jaunes disposés en ombelle entre mai et juillet. Les akènes, surmontés d'une couronne de soies scabres, sont transportés par le vent.

Ecologie

Le Séneçon à feuilles en spatule croit dans des prairies et ourlets humides, sur des sols pauvres en nutriments voire paratourbeux, des étages planitiaires-collinéens à montagnards. Il est rattaché phytosociologiquement à l'alliance du *Molinion caeruleae* W. Koch 1926.

Si certains auteurs (Brunerye, 1969) proposent 3 sous-espèces (subsp. *helenitis* répandue, subsp. *candida* (Corb.) B. Nord. des falaises littorales de la Manche et subsp. *macrochaeta* (Willk.) B. Nord. des landes basques, d'autres suggèrent plutôt des écotypes (Kadereit *et al.*, *loc. cit.*, suivis par Govaerts *et al.* (*in* POWO : <https://powo.science.kew.org/>), et ne reconnaissent plus de sous-espèces. (Tison *et al.*, à paraître)

Traits distinctifs

Le genre *Tephrosieris* se distingue des genres *Senecio* et *Jacobaea* par ses feuilles basales indivises, son inflorescence en ombelle(s) de 4-25 capitules dont les pédoncules sont insérés au même point, ses bractées involucrales sur 1 rang et sans calicule.

Le Séneçon à feuilles en spatule est la seule espèce du genre *Tephrosieris* présente actuellement en Alsace et en Lorraine. Il est néanmoins proche de *Tephrosieris integrifolia* avec lequel il pourrait être confondu en contexte montagnard (Jura, Alpes, Pyrénées), mais s'en différencie par son aspect plus grand et plus vert ainsi que la majorité des feuilles basales à pétiole plus long que le limbe.



Capitule de *Tephrosieris helenitis* (Y. Martin, 2021)



Feuilles basales de *Tephrosieris helenitis* (Y. Martin, 2021)

Répartition

Le Séneçon à feuilles en spatule a une répartition ouest- et centre-européenne. En France, il est principalement présent dans les massifs montagneux (Jura, Vercors, Auvergne, Cévennes, Montagne Noire, Pyrénées) et disséminé sur le littoral de la manche et de la mer du Nord. En plaine dans la moitié Nord de la France subsistent également quelques rares localités, comme dans le Bassin parisien ou en Bourgogne

Très rare en Lorraine, le séneçon à feuilles en spatules présente une distribution naturelle très localisée avec une répartition en deux aires disjointes : sur les secteurs de Commercy en Meuse et de Cleurie dans les Vosges (Godron, 1883 ; Muller, 2006 ; Duval, 2025).

Le Séneçon à feuilles en spatule, sous le nom de *Senecio spathulaefolius* (var.) *pratensis* est mentionné dans la flore d'Alsace et des contrées limitrophes (Kirschleger, 1857), comme « Assez commun dans les prairies à sol tourbeux, noir, de la région ello-rhénane, depuis Huningue (Zeyher) jusqu'à Erstein (Nickles) ; abonde entre Sélestat et le canal entre Colmar et Herrlisheim (Kampmann et Blind) ». Cette répartition est reprise dans la flore d'Alsace (Issler *et al.*, 1982). Encore cité entre 1960 et 1980 dans la région naturelle du Bruch de l'Andlau (Klein *et al.*, 1991., Schnitzler-Lenoble & Carbiener, 1985 ; Jaeger, 1980). Les localités modernes (postérieures à 2000) sont toutes situées dans le Ried Centre-Alsace, autour des communes d'Herbsheim et d'Ohnenheim (67).

Dans les sources anciennes, les deux espèces *Tephroseris helenitis* et *Tephroseris integrifolia* ne sont fréquemment pas distinguées et sont réunies sous le nom de « *Cineraria campestris* », « *Senecio spathulaefolius* » ou *Cineraria spathulaefolia* ». L'évolution de la systématique a donc entraîné des confusions entre *Tephroseris helenitis* et *Tephroseris integrifolia*.

Suite aux travaux de Kirschleger (1836, 1857), il semble que les données situées sur le piémont vosgien (communes d'Andlau, Scherwiller, Ribeauvillé, Kaysersberg-Vignoble, Ammerschwihr...) se rapportent à *Tephroseris integrifolia*. Cette dernière espèce n'a pas été observée depuis le début du XXème siècle en Alsace (Issler 1936, Loyson, 1935).

Résultats

La comparaison des données historiques (≤ 1950), anciennes (de 1951 à ≤ 2000), modernes (>2001 et ≤ 2015) et celles recueillies lors des prospections de terrain effectuées en 2025 n'est pas aisée pour appréhender de manière précise l'évolution démographique des populations du Séneçon à feuilles en spatule. En effet, les degrés de précision sont disparates, ce qui rend la comparaison difficile pour le nombre de localités. Le nombre d'individus est le plus souvent inconnu. Une approche indirecte via la comparaison des communes citées dans la bibliographie avec les communes actuelles permet de donner un aperçu de l'évolution de l'espèce (tableau I ; annexe 1 - tableau III).

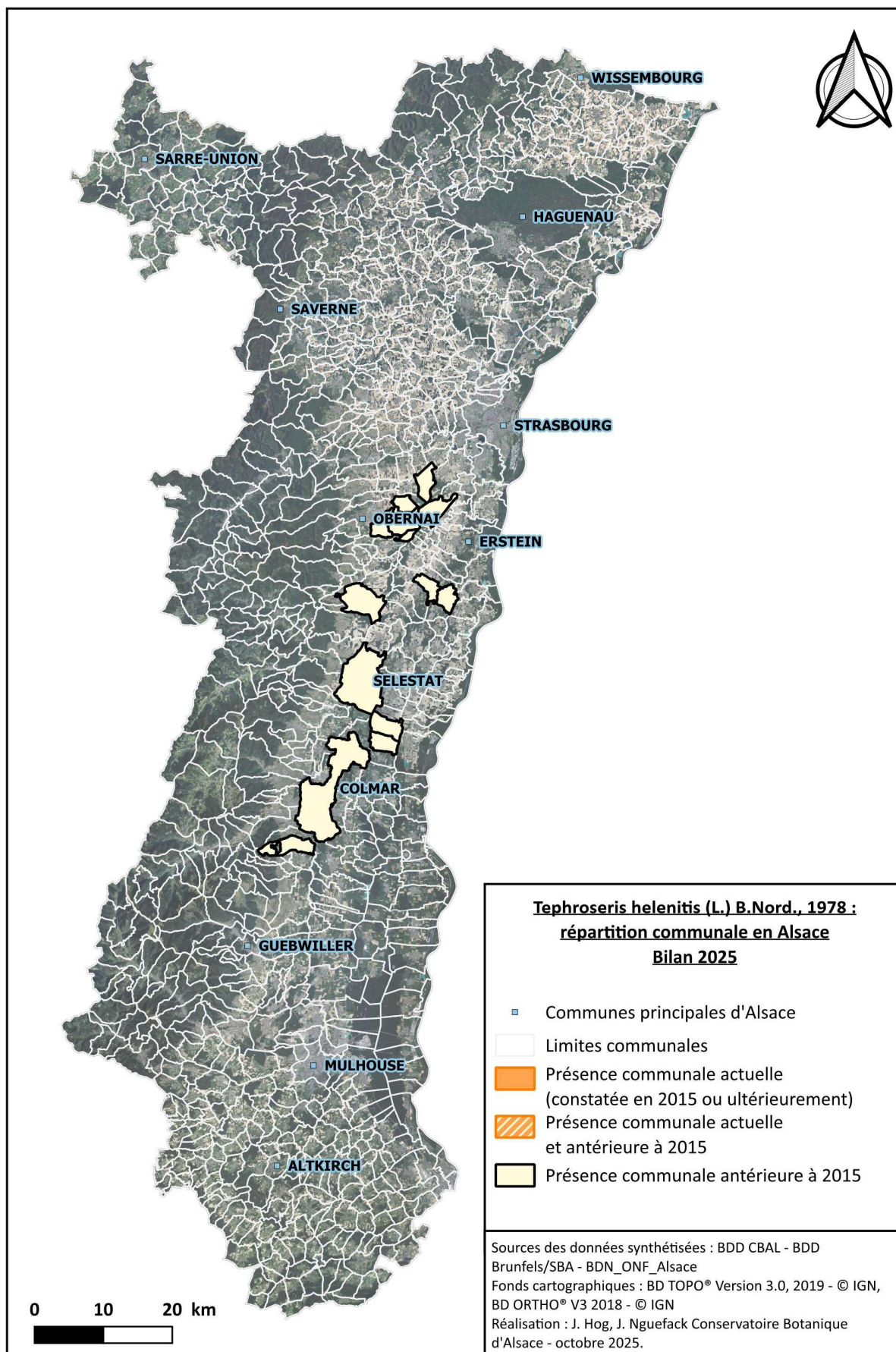


Figure 1 : carte de répartition communale

Les recherches bibliographiques et prospections de terrain réalisées en Alsace en 2025 permettent de conclure que l'espèce n'a plus été observée aucune des 14 communes citées dans la bibliographie (figure 1 ; tableau I).

Au total, 2 localités modernes (tableau I ; tableau II) au sens de l'UICN (UICN, 2018) ont été identifiées à Herbsheim et Ohnenheim. La localité d'Herbsheim n'a pas pu être recherchée faute de localisation précise. Celle d'Ohnenheim, localisée précisément, n'a pas été revue (photo ci-dessous).

Tableau I : Résultats des prospections de terrain en 2025

	Données historiques jusqu'aux données modernes (≤ 1950 jusqu'à 2014)	Données actuelles (≥ 2015)
Nombre de communes	14	2
Nombre de localités ⁱ identifiées	≥ 18	2
Nombre d'aires de présence ⁱⁱ	Inconnue	Inconnue
Surface totale des aires de présence (m ²)	Inconnue	0
Effectif total en Alsace (IMO ⁱⁱⁱ = tige)	Inconnu	0



Localité de Niederschley à Ohnenheim

Tableau II : Localités modernes (observation ≥ 2000) du Sénéçon à feuilles en spatule

Références des données bibliographiques Annexe 1/ Tableau III

NB : Le nom du taxon mentionné dans certaines anciennes données est "*Cineraria spathulaefolia*" ou "*Senecio spathulaefolius*" qui se rapporte aujourd'hui aussi à *Tephrosieris integrifolia* (L.) Holub, 1973

Localité Commune Département	Nombre d'aires de présence	Surface (m ²)	Première observation communale	Dernière observation	Dernière prospection	Description de la population	Population (IMO = tige)	Périmètre(s) de protection et d'inventaire	Menaces
Localités non confirmées en 2025 mais considérées comme actuelles									
Niederschley Ohnenheim (67)	1	?	1900	2006	2025	Les pointages précis sont situés à la limite entre une bande prairiale d'une dizaine de mètre de large et d'une bande de culture de maïs	Inconnue	Site CEN Alsace p.p. ZSC Secteur Alluvial Rhin-Ried-Bruch, Bas-Rhin ZNIEFF de type 1 et 2	Une partie de la localité est cultivée en maïs.
Entenweiher Herbsheim (67)	?	?	1862	2005	2016	Cet ensemble de prairies humides a été prospecté dans le cadre du bilan stationnel de <i>Kadenia dubia</i> et à plusieurs reprises par le CBAL. Le pointage de 2005 est de précision communale, la localisation au lieu-dit date de 1960	Inconnue	Site CEN Alsace ZSC Secteur Alluvial Rhin-Ried-Bruch, Bas-Rhin ZNIEFF 1	Inconnues

Conclusion

Le Sénéçon à feuilles en spatule semble s'être rarifié au XX^{ième} siècle en plaine d'Alsace. Qualifié d' « assez commun » (Kirschleger, 1857), il devient « peu répandu » (Issler *et al.*, 1982) avec une dizaine de communes citées entre 1950 et 2000. Pour ne plus compter que deux localités connues sur deux communes depuis 2000.

Les recherches et prospections de terrain menées en 2025 n'ont pas permis de retrouver ces localités.

Le Sénéçon à feuilles en spatule est donc aujourd'hui présumé disparu en Alsace.

Lexique

i Localité : le terme localité définit une zone particulière d'un point de vue écologique et géographique dans laquelle un seul phénomène menaçant peut affecter rapidement tous les individus du taxon présent. L'étendue de la localité dépend de la superficie couverte par le phénomène menaçant. Lorsqu'un taxon est affecté par au moins un phénomène menaçant, la localité doit être définie en tenant compte de la menace plausible la plus grave » (Catégories et critères de la liste rouge de l'UICN 2012, CBA, 2019).

Seules les aires de présence des individus morphologiques observables pouvant être impactés simultanément par la même menace peuvent être regroupées en une seule localité. Une localité peut comprendre une à plusieurs aires de présence

ii Aire de présence : l'aire de présence est définie comme une surface occupée par le taxon étudié. Une aire de présence doit être homogène d'un point de vue écologique et géographique est distante de moins de 50 m d'autres individus morphologiques observables. Si l'une de ces conditions n'est pas respectée, plusieurs aires de présence devront être établies (CBA, 2019).

iii Individus Morphologiquement Observables : la notion d'individu chez les plantes est complexe. Pour pallier cette complexité, il sera employé le terme d'« individu morphologique observable », correspondant à une partie de la plante ou à la plante entière capable de reproduction sexuée ou asexuée. L'individu morphologique observable pourra être défini au cas par cas selon les taxons (CBA, 2019).

Références bibliographiques

- Amblard P., Royer J.-M., Lanfant P., Thevenin S., Bizot A., Didier B., Bécu D., Dargent F., Hendoux F. & Mayer C., 2019. Liste rouge de la Flore vasculaire menacée en Champagne-Ardenne. Conservatoire botanique national du Bassin parisien / Muséum national d'Histoire naturelle.
- Anonyme, 1964. Ried d'Obenheim. 21 mai 1964. Publication d'origine inconnue. 1-2
- Berchtold J.-P., Tinguy H., Engel R., 2006. Contribution à la connaissance de la Flore d'Alsace. Plaine Rhénane, Vosges, Sundgau (6 ème série). Bulletin de l'Association philomathique d'Alsace et de Lorraine. 2005, 40:25-45
- Bilz M., Kell S.P., Maxted N. & Lansdown R.V., 2011. European Red List of vascular plants. Luxembourg : Publications office of the European Union, 130p.
- Bonassi J. (coord.), Cartier D., Courte C., Dardaine P., Godé L., Mahévas T., Millarakis P., Muller S., Ragué J.-C., Richard P., Seznec G., Vernier F., Voirin M. & Weiss J.-M., 2015. Liste rouge de la flore vasculaire de Lorraine. Évaluation du risque de disparition selon la méthodologie et la démarche UICN. Pôle lorrain du futur Conservatoire botanique national nord-est, 12p.
- Bornand C., Gygas A., Juillerat P., Jutzi M., Möhl A., Rometsch S., Sager L., Santiago H. & Eggenberg S., 2016. Liste rouge Plantes vasculaires. Espèces menacées en Suisse. Office fédéral de l'environnement, Berne et Info Flora, Genève. L'environnement pratique n° 1621, 178p.
- Breunig T. & Demuth S., 1999. Rote Liste der Farn - und Samenpflanzen Baden-Württembergs. Landesanstalt für Umweltschutz Baden-Württemberg (Hrsg.). Karlsruhe. (3. Fassung) 246p.
- Brunerye L., 1969. Les Sénéçons du groupe Helenitis. SEDES, 356p.
- Brunerye, L., Gorenflot, R., & RCUX, M. 1969. Application de l'analyse factorielle des correspondances au traitement numérique de populations de *Senecio helenitis*(L) Cuf. Rev. Gén. Bot, 76, 217-256.
- Conservatoire botanique d'Alsace, 2019. Standardisation de l'acquisition et du traitement de données des taxons les plus menacés de la liste rouge de la flore vasculaire d'Alsace. Note interne, 2p.
- Duval, M. 2025. Bilan stationnel de *Tephrosieris helenitis* en Lorraine. Rapport du CBAL, 9p.
- Engel R., 1959. Les Rieds. Bulletin de la Société Botanique de France. 106:86-89
- FCBN., 2016. Système d'information national flore, fonge, végétation et habitats, données du réseau des CBN en cours d'intégration et de qualification nationale. IGN 2013, BD Carto, SANDRE 2013, SIE - MNHN 2013, Espaces protégés, TAXREF v7.0, GEOSIGNAL 2013, Carte routière. http://siflore.fcbn.fr/?cd_ref=&r=metro (8 février 2022).
- Ferrez Y., 2014. Liste rouge de la flore vasculaire menacée ou rare de Franche-Comté. Evaluation du risque de disparition selon la méthodologie et la démarche de l'IUCN. Besançon : Conservatoire botanique national de Franche-Comté - Observatoire régional des invertébrés, 12p.
- Godron D.-A., 1883 (3e éd.). Flore de Lorraine. N. Grosjean, Nancy.
- Hanselmann D., Fritsch R., Caspari S., Hand R., Schneider T. & Renker C., 2023. Rote Liste und Florenliste der Farn- und Blütenpflanzen (Pteridophyta et Spermatophyta) in Rheinland-Pfalz. Ministerium für Klimaschutz, Umwelt, Energie und Mobilität Rheinland-Pfalz, 167 p.
- Issler E., 1932. Les associations végétales des Vosges et de la plaine rhénane avoisinante. Troisième partie. Les prairies : A. Les prairies non fumées du Ried ello-rhénan et le Mesobrometum du Haut-Rhin. Diagnoses phytosociologiques. Bulletin de l
- Issler E., 1934. Les associations végétales des Vosges méridionales et de la plaine rhénane avoisinante. 3. Les prairies : B. Les prairies grasses rhénano-vosgiennes et les prairies primitives. Bulletin de la Société d'histoire naturelle de Colma
- Issler E., Loyson E. & Walter E., 1982. Flore d'Alsace. Plaine rhénane, Vosges et Sundgau. Société d'étude de la flore d'Alsace, Institut de Botanique, 2ème éd., Strasbourg, 621p.
- Jaeger P., 1980. Relevés non publiés. Banque de données SOPHY, éléments non publiés.
- Jager C., Vecrin M.-P., Voirin M., 2005. Docob des sites Natura 2000 Rhin-Ried-Bruch : Élaboration d'une cartographie des milieux naturels ouverts pour le secteur « Ried Centre Alsace » : Rapport d'expertise + Fiches diagnostics. ESOPE. DIREN
- Kadereit J. W., Laux P., & Dillenberger M. S., 2021. A conspectus of *Tephrosieris* (Asteraceae: Senecioneae) in Europe outside Russia and notes on the decline of the genus. *Willdenowia*, 51(2), 271-317.
- Kirschleger (F.), 1857. Flore d'Alsace et des contrées limitrophes. Strasbourg, Paris, Deuxième volume : 1-612 .
- Kirschleger F., 1836. Prodrôme de la Flore d'Alsace. Strasbourg, Colmar, Mulhouse. I-XVIII:1-252
- Kirschleger F., 1862 [1858]. Flore d'Alsace et des contrées limitrophes. Troisième volume. Deuxième partie. Guide du botaniste herborisateur et touriste à travers les plaines d'Alsace et les montagnes des Vosges. Strasbourg, Paris. 189-364

- Klein J.-P., Geissert F., Carbiener R., 1991. Plantes hygrophiles en régression : statut actuel en Alsace. Première partie. Bulletin de l'Association philomathique d'Alsace et de Lorraine. 1990, 26:5-19
- Kuntzmann (P.), 1983. Le Bruch de l'Andlau. Bulletin de l'Association philomathique d'Alsace et de Lorraine, 1982, 19 : 3-19.
- Lambinon J.-F., Verloove F., de Delvosalle L., Toussaint B., Geerinck D., Hoste I., Van Rossum F., Cornier B., Schumacker R., Vanderpoorten A. & Vannerom H., 2012. Nouvelle Flore de Belgique, du Grand-Duché de Luxembourg, du Nord de la France et des régions voisines. Jardin Botanique National de Belgique, 6ème éd., Meise, 1195p.
- Metzing D., Garve E., Matzke-Hajek G., Adler J., Bleeker W., Breunig T., Caspari S., Dunkel F., Fritsch R., Gottschlich G., Gregor T., Hand R., Hauck M., Korsch H., Meierott L., Meyer N., Renker C., Romahn K., Schulz D. & Zimmermann F., 2018. Rote Liste und Gesamtartenliste der Farn- und Blütenpflanzen (Tracheophyta) Deutschlands. In Rote Liste Gefährdeter Tiere Pflanz. Pilze Dtschl. Band 7 Pflanz., Naturschutz und Biologische Vielfalt, Münster (Landwirtschaftsverlag), pp. 13-358.
- Muller S., 2006. Les plantes protégées de Lorraine. Distribution, écologie, conservation. Biotope.
- Nicklès N., 1877. Coup d'œil sur la végétation de l'arrondissement de Schlestadt (Sélestat). 1 ère partie. Bulletin de la Société d'histoire naturelle de Colmar. 1875/1876, 16 ème et 17 ème année :168-239
- Reduron J.-P., Jacob J.-C., Rastetter V., 1984. Plantes menacées d'Alsace. Fiches Enquêtes Nancy. Conservatoire Botanique National de Nancy.
- Schnitzler-Lenoble A., Carbiener R., 1985. Etude de deux séries de reforestation dans une mosaïque stationnelle du Bruch de l'Andlau Nord. Bulletin de l'Association philomathique d'Alsace et de Lorraine. 1985, 21:81-110
- Tison J.-M. & De Foucault B., 2014. Flora Gallica. Flore de France. Biotope, Mèze, 1196p.
- Tison J.-M. et al., à paraître. Flora Gallica 2. Flore de France
- UICN France, FCBN, AFB & MNHN, 2018. La Liste rouge des espèces menacées en France – Chapitre Flore vasculaire de France métropolitaine. Paris, France, 31p.
- Vangendt J., Berchtold J.-P., Jacob J.-C., Holveck P., Hoff M., Pierne A., Reduron J.-P., Boeuf R., Combroux I., Heitzler P. & Treiber R., 2014. La Liste rouge de la Flore vasculaire menacée en Alsace. CBA, SBA, ODONAT, 96 p.

Textes législatifs

- Directive 92/43/CEE du 21 mai 1992 modifiée par la directive 97/62/CEE concernant la conservation des habitats naturels ainsi que de la faune et de la flore sauvages
- Arrêté du 20 janvier 1982 fixant la liste des espèces végétales protégées sur l'ensemble du territoire
- Arrêté du 28 juin 1993 relatif à la liste des espèces végétales protégées en région Alsace complétant la liste nationale
- Arrêté du 3 janvier 1994 relatif à la liste des espèces végétales protégées en région Lorraine complétant la liste nationale
- Arrêté du 22 juin 1992 relatif à la liste des espèces végétales protégées en région Franche-Comté complétant la liste nationale
- Arrêté du 8 février 1988 relatif à la liste des espèces végétales protégées en région Champagne-Ardenne complétant la liste nationale :
- Bundesministeriums der Justiz sowie des Bundesamts für Justiz, 2005. Verordnung zum Schutz wild lebender Tier- und Pflanzenarten (Bundesartenschutzverordnung – BartSchV
- Statut de protection en Suisse à l'échelle nationale (Conseil fédéral suisse, 1991. Ordonnance sur la protection de la nature et du paysage (OPN))

Bases de données

- Base de données Brunfels de la Société Botanique d'Alsace
- Base de données Office National des Forêts (ONF) Alsace
- Base de données du Conservatoire botanique Alsace-Lorraine

Annexe 1 / Tableau III : Données bibliographiques du Sénéçon à feuilles en spatule

NB : Le nom du taxon mentionné dans certaines anciennes données est "*Cineraria spathulaefolia*" ou "*Senecio spathulaefolius*" qui désigne aussi *Tephrosieris integrifolia* (L.) Holub, 1973.

Département Commune	Première observation communale	Dernière observation	Dernière prospection	Observateurs	Conclusion de la mobilisation des données et des prospections de terrain
67 Benfeld	1934	1951	1951 ?	ISSLER E. (1934) JAEGER P., KAPP E. (1951)	"Ried", " Ried près de la Belle Source à l'Est de Benfeld". Ces données de précision communale n'ont pas été recherchées car elles sont anciennes et imprécises.
67 Blaesheim	1958	1989	1989 ?	JAEGER P. (1958, 1980) CARBIENER R., GEISSERT F., KLEIN J.P., SCHNITZLER A. (1960) KUNTZMANN P. (1977, 1978)	"Bruch de Blaesheim", "Bruch de l'Andlau Nord", ce pointage situé au lieu-dit "Turnipsenmatten" n'a pas été recherché car la donnée est imprécise.
67 Elsenheim	1903	1934	1934	MANTZ E. (1903) ISSLER E. (1934)	"Entre Illhausern et Elsenheim". Non recherché car la donnée est ancienne et imprécise.
67 Epfig	1876	1877	1878 ?	NICKLÈS N.	"Arrondissement de Schlestadt". Non recherché car la donnée est ancienne et imprécise.
67 Herbsheim	1862	2005	2005 ?	NICKLÈS N. (1862) GODRON D.a. (1863) BAENITZ C.g. (1878) WALTER E. (1896,1898) HÉE A. (1923) KLEIN J.P., CARBIENER R., GEISSERT F. (1960,1985) JAGER C., VOIRIN M. (2005)	"Entre la Belle Source et St. Matherne », « Entre la Zembs et le canal du Rhône-au-Rhin", "Ried", "Ried noir de Boofzheim", "sud-est du Poney-Ranch". Données non recherchées car elles sont anciennes et/ou imprécise.

Département Commune	Première observation communale	Dernière observation	Dernière prospection	Observateurs	Conclusion de la mobilisation des données et des prospections de terrain
67 Hindisheim	1960	1977	1977 ?	CARBIENER R., GEISSERT F., KLEIN J.p. (1960) KUNTZMANN P. (1977)	Situé par l'auteur au "Bruch de l'Andlau" ou "Bruch de Hindisheim". Non recherché car la donnée est ancienne et imprécise.
67 Krautergersheim	1930	1983	1983 ?	WALTER E., LOYSON E. (1930) KUNTZMANN P. (1983)	"Ried". Non recherché car la donnée est ancienne et imprécise. "Deuxième Läng de Meistratzheim", ce pointage situé au lieu-dit "Hattermatt" n'a pas été recherché car la donnée est imprécise.
67 Meistratzheim	1976	1989	1989 ?	KUNTZMANN P. (1976, 1978, 1983) SCHNITZLER A. (1989)	Situé par l'auteur au "Bruch de Meistratzheim", ce pointage situé au lieu-dit "Neumatt" n'a pas été recherché car la donnée est imprécise. Situé par l'auteur au "Oberbruch de Hindisheim", ce pointage situé au lieu-dit "Welsche Bohnen" n'a pas été recherché car la donnée est imprécise. Situé par l'auteur au "Bruch de l'Andlau — Ried noir". Ce pointage situé au lieu-dit "Oberbruch" n'a pas été recherché car la donnée est ancienne et imprécise.
67 Niedernai	1960	1975	1975 ?	CARBIENER R., GEISSERT F., KLEIN J.p. (1960) KUNTZMANN P., MUTSCHLER R., SCHILDKNECHT S. (1974, 1975)	Situé par l'auteur au "Bruch de l'Andlau", Ce pointage situé au lieu-dit "Junker Bruch" n'a pas été recherché car la donnée est ancienne et imprécise. Situé par l'auteur au "Mittelbruch", Ce pointage situé entre les lieux-dit "Grossjudenplatz" et "Rank" n'a pas été recherché car la donnée est ancienne et imprécise.
67 Ohnenheim	1900	2006	2025	JOST L. (1900) ISSLER E. (1932, 1934) ENGEL R. (1954, 1958, 1958, 1962, 1974) SELL Y. (1965) JACOB J.c., RASTETTER V., REDURON J.p. (1972) JAGER C., VOIRIN M. (2005)	Cité par les anciens auteurs au "Sud du moulin d'Ohnenheim", "Entre le Blindengraben et la forêt de l'Ill", "Ried d'Ohnenheim-Heidolsheim — rive ouest du Blindengraben", et plus précisément pointé situé au lieu-dit "Niederschley" par les sources modernes (JAGER & VOIRIN, 2005, HOLVECK, 2006). Recherché non revu par J. Nguefack le 06/06/2025

Département Commune	Première observation communale	Dernière observation	Dernière prospection	Observateurs	Conclusion de la mobilisation des données et des prospections de terrain
				BERCHTOLD J.P. (2005) HOLVECK P. (2006)	
67 Sélestat	1972	1972	1972 ?	GOEPPER C.	"Est de Sélestat". Cette donnée de précision communale n'a pas été recherchée car elle est ancienne et imprécise.
68 Colmar	1836	1836	1836 ?	KIRSCHLEGER F.	"Prairie humide près de Colmar." Cette donnée de précision communale n'a pas été recherchée car elle est ancienne et imprécise.
68 Eguisheim	1888	1888	1888 ?	ROSSHIRT K.	"Herlisheimer Wiesen". Non recherché car la donnée est ancienne et imprécise.
68 Jebsheim	1932	1932	1932	ISSLER E.	"Ried de Jebsheim". Non recherché car la donnée est ancienne et imprécise.