



Conservatoire
botanique Alsace-Lorraine



PRÉFET
DE LA RÉGION
GRAND EST

*Liberté
Égalité
Fraternité*

Direction régionale
de l'environnement,
de l'aménagement
et du logement

Proposition d'un plan d'échantillonnage à la recherche de *Luronium natans* dans la Vôge

Décembre 2025



100 rue du jardin botanique
54 600 Villers-lès-Nancy
Tél : 03 83 91 82 97
Mail : contact@cbnal.fr

Rédaction :

Marie Duval

Equipe de terrain :

Marie Duval & Hélène Laugros

Relecture :

Johanna Bonassi

Contact :

Conservatoire Botanique Alsace-Lorraine

Antenne Lorraine

Jardin botanique J.-M. Pelt

100, rue du Jardin botanique

54 600 Villers-lès-Nancy

03 83 91 82 97

Photos de couverture :

En haut de page : Berge exondée à *Luronium natans* & *Pilularia globulifera*, observée aux Mortes de Seux, M. Duval, le 18/07/2020

En médaillon : Bouton floral de *Luronium natans*, découvert à la Croix Saint-Jacques à Saint-Nabord, M. Duval, le 13/09/2025

Sommaire

1. Contexte et objectifs	4
2. Méthode	4
2.1 Temporalité des prospections	4
2.2 Définition des aires de présence et des limites de l'échantillonnage	4
3. Résultats	6

1. Contexte et objectifs

Luronium natans est une espèce protégée au niveau national et menacée en Lorraine, classée comme vulnérable (VU) sur la liste rouge régionale. Le bilan stationnel effectué par le CBAL en 2020 fait état de 3 stations actuelles connues ou potentielles, parmi lesquelles seule une station bénéficie d'un classement en Espace Naturel Sensible.

Compte-tenu des forts enjeux de conservation de l'espèce en Lorraine, le Conservatoire d'Espaces Naturels de Lorraine (CENL) a entrepris en 2024 un projet global visant à améliorer l'état de conservation de *Luronium natans* en Lorraine, incluant la mise en protection du site des Mortes de Seux (plus importante station connue de l'espèce) ne bénéficiant d'aucune protection foncière ainsi qu'un transfert d'individus du site des Mortes de Seux vers les étangs de Francogney des Bois, station historique de l'espèce bénéficiant d'une gestion conservatoire assurée par le CENL.

Avec l'appui technique du CBAL, un dossier de demande de dérogation concernant le transport et l'implantation d'une espèce protégée, a ainsi été déposé par le CENL au CSRPN en début d'année 2025. Celui-ci a reçu un avis défavorable en juin dernier. Le conseil scientifique évoque notamment le caractère prématuré du projet par rapport aux récents travaux de restauration des étangs de Francogney.

Cet avis s'est avéré pertinent puisque le CBAL, dans le cadre d'une autre mission (bilan stationnel d'*Utricularia ochroleuca*) a observé *Luronium natans* dans les 2 étangs de Francogney des Bois. L'espèce est effectivement probablement réapparue sur site suite aux travaux de restauration.

Le projet de transfert d'individus de *Luronium natans* a donc été abandonné et les jours dédiés au projet en 2025, réorientés sur le suivi des populations actuelles et l'élaboration d'un plan d'échantillonnage pour la recherche de *Luronium natans* dans la Vôge.

Ce rapport a pour but de présenter le plan d'échantillonnage ainsi établi, les prospections auront lieu en 2026.

2. Méthode

2.1 Temporalité des prospections

Les recherches de potentielles nouvelles stations de *Luronium natans* seront réalisées en 2026. Elles seront effectuées en fin d'été, lorsque les milieux sont les plus favorables avec la présence de berges exondées. En cas d'absence de ces habitats préférentiels, les prospections pourront tout de même avoir lieu, l'espèce présentant également une forme aquatique, mais avec le risque d'une moins bonne détection.

2.2 Définition des aires de présence et des limites de l'échantillonnage

Luronium natans étant une espèce des eaux stagnantes à calmes, le secteur des Mortes de Seux est exclu du plan d'échantillonnage. En effet, cette station évolue dans un contexte alluvial, au sein d'une annexe hydraulique. Cependant, très peu de secteurs semblent favorables en aval (pas d'annexes hydrauliques comparables à celles des Mortes de Seux).

Le secteur de recherche est donc limité à la région naturelle de la Vôge, sur une aire de répartition potentielle délimitée par deux aires de présences actuelles et potentielles de l'espèce : celle autour des stations actuelles de Charmois-l'Orgeuilleux ; et celle autour de la station historique mais toujours potentielle de l'étang des Prêtres à Bellefontaine.

De plus, ces aires de présence se situent chacune sur un bassin versant différent et recourent 3 unités hydrographiques (Figure 1) :

- « Le Coney du ruisseau des Auriers au ruisseau Grandrupt » ;
- « La Moselle de la Vologne au ruisseau d'Argent » ;
- « La Semouse de sa source au bras d'Aillevillers-et-Lyaumont ».

Ces unités hydrographiques sont des ensembles cohérents en termes d'hydrologie et d'écologie.

Ainsi, on peut penser que les conditions écologiques des étangs au sein d'un même bassin versant sont similaires. C'est pourquoi l'échantillonnage des étangs se fera au sein de ces 3 unités (Figure 1).

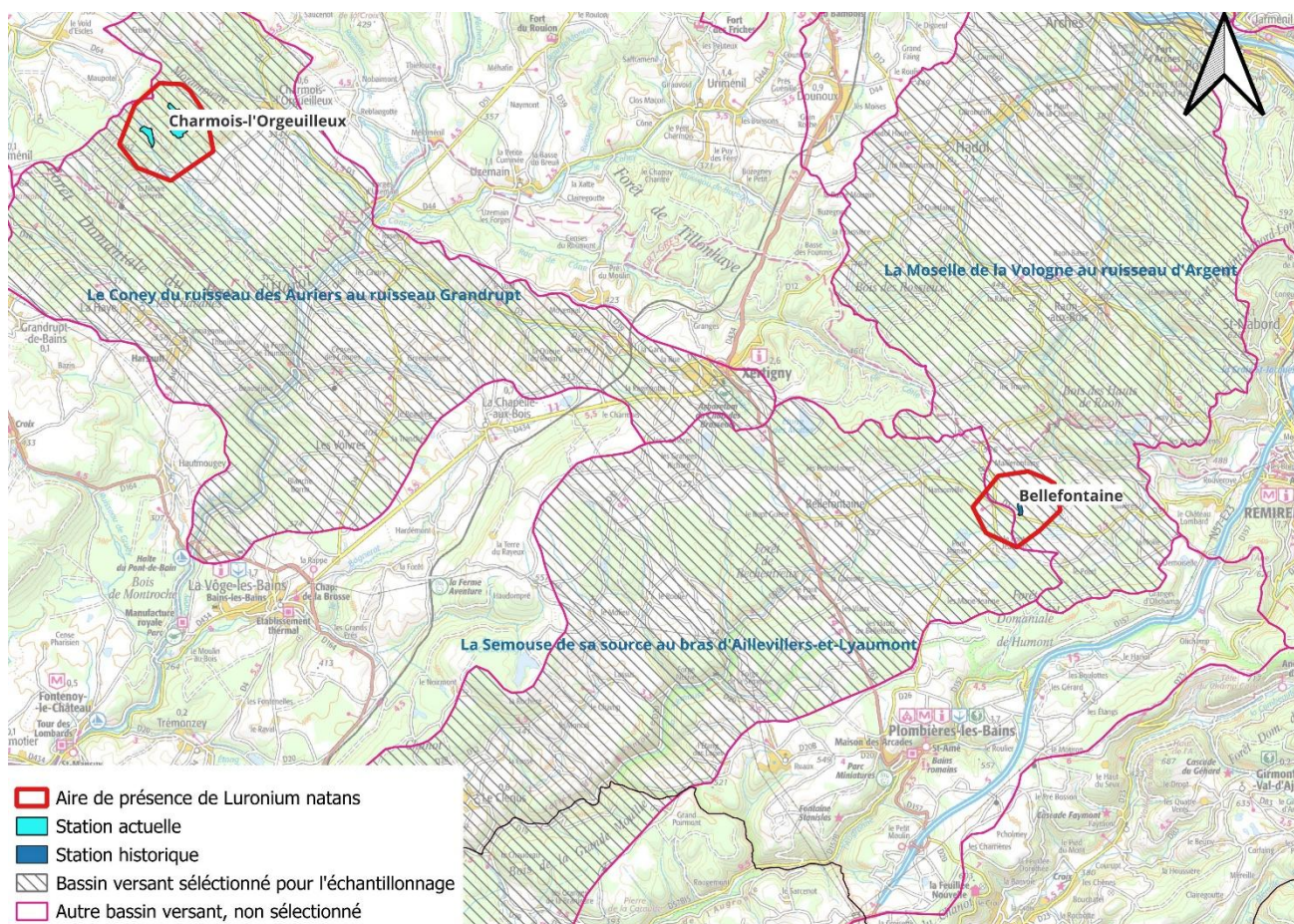


Figure 1 : Localisation des aires de présence et des zones de recherches

D'autres critères de sélection des étangs sont également pris en compte :

- Dans un souci de complémentarité et d'optimisation des budgets dédiés à ce programme, seuls des étangs n'ayant pas fait l'objet d'une actualisation des données dans le cadre de la mise à jour des ENS 88 sont retenus ;
- Les situations forestières sont privilégiées compte-tenu de la physionomie des stations existantes de l'espèce en Lorraine.

A noter qu'il a été décidé de ne pas réaliser une analyse des données floristiques mentionnées sur le secteur, compte tenu du large spectre écologie du flûteau nageant.

3. Résultats

Ainsi, 16 étangs potentiellement favorables au développement de *Lurionium natans* ont été sélectionnés (Tableau 1). Ils sont situés sur 4 communes différentes (Figure 2).

Tableau 1 : Liste des étangs sélectionnés

Nom de l'étang	Commune	Identifiant
Etang du Chalet de la Broche Avaux	Bellefontaine	14
Etang de la Pierrarche	Bellefontaine	12
Etang Les Marie Jeanne	Bellefontaine	13
Petit Etang	Charmois l'Orgeuilleux	1
Etangs Francogney-des-Bois (Etang Nord)	Charmois l'Orgeuilleux	2
Etang Maudrotte	Charmois l'Orgeuilleux	5
Etangs de Matigotte	Charmois l'Orgeuilleux	6
Etang du Savron	Charmois l'Orgeuilleux	4
Etang petit Route forestière Broillard	Charmois l'Orgeuilleux	10
Etang près lieu dit les Chavanes	Charmois l'Orgeuilleux	11
Petit Etang près de Francogney	Charmois l'Orgeuilleux	16
Noir Etang	Harol	3
Etang de la Harfaing	Xertigny	7
Etang des Alnouses	Xertigny	8
Etang du Martinet	Xertigny	9
Etang des Mottes	Xertigny	15

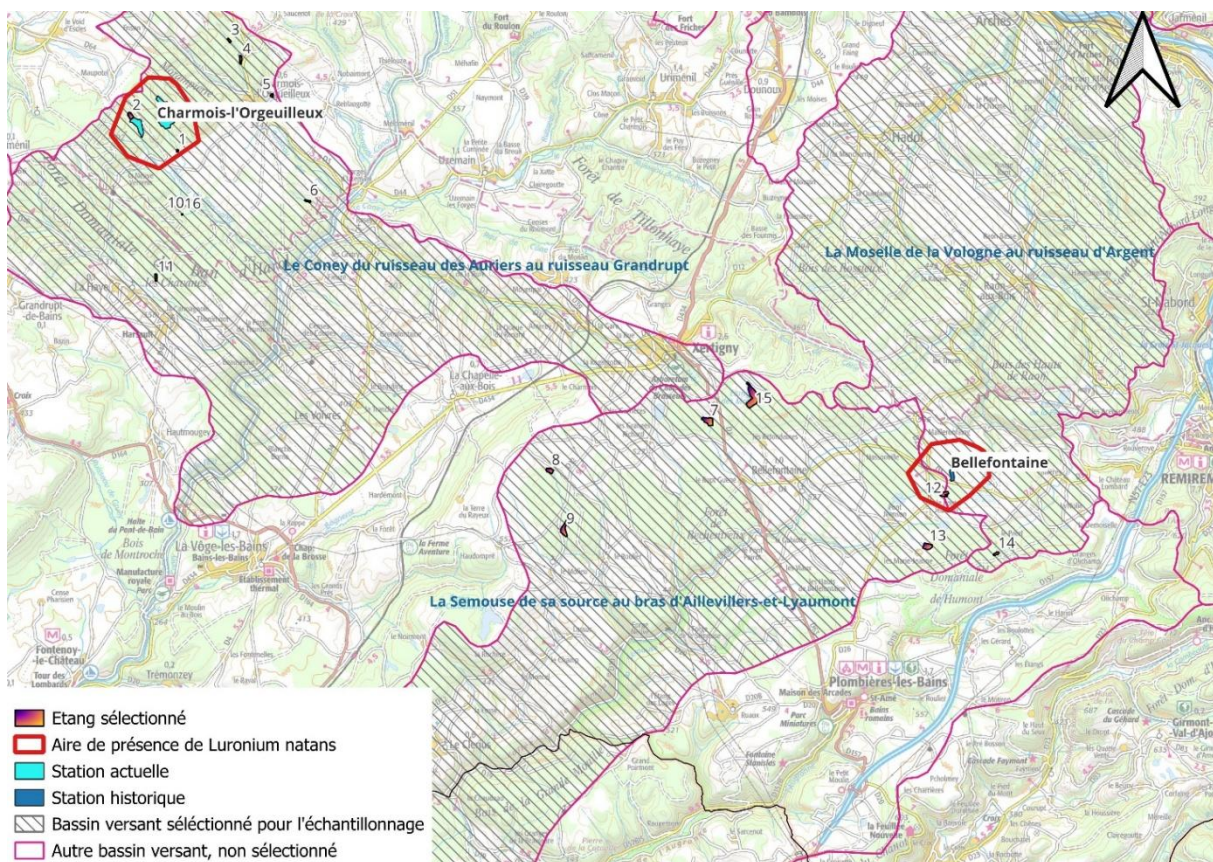


Figure 2 : Localisation des étangs sélectionnés

Bibliographie

CBL, 2020. *Bilan stationnel*. *Luronium natans* (L.) Rafin., 1840.