

# Bilan stationnel de la Crépide à rhizome (*Crepis praemorsa* (L.) Walther, 1802) en Alsace



Conservatoire  
botanique Alsace-Lorraine

Julie-Anne Burkhart, Bérengère Curtit – 2023



*Crepis praemorsa* sur la commune de Gresswiller (B. Curtit, 2023)

  
**PRÉFET  
DE LA RÉGION  
GRAND EST**  
*Liberté  
Égalité  
Fraternité*

Direction régionale  
de l'environnement,  
de l'aménagement  
et du logement

**Grand Est**  
ALSACE CHAMPAGNE-ARDENNE LORRAINE



  
**RÉPUBLIQUE  
FRANÇAISE**  
*Liberté  
Égalité  
Fraternité*

  
**AGENCE  
DE L'EAU**  
RHIN-MEUSE



## Statuts

	Protection	Niveau de menace (catégorie UICN)
Europe (DHFF)	○	NE
France	○	VU
Alsace	●	EN
Lorraine	●	EN
Champagne-Ardenne	●	CR
Franche-Comté	○	CR
Allemagne	○	2 (~EN)
Bade-Wurtemberg		2 (~EN)
Rhénanie-Palatinat		2 (~EN)
Suisse	●	VU

**Légende :**  
DHFF : Directive 92/43/CEE dite Directive Habitats-Faune-Flore  
○ : non protégé / ● : protégé  
**CR** : En danger critique / **EN** : En danger / **VU** : Vulnérable / **NE** : Non évalué  
**2** : Très menacé

**Références :**  
Amblard *et al.*, 2019 ; UICN *et al.*, 2018 ; Bornand *et al.*, 2016 ; Bonassi *et al.*, 2015 ; Röter-Flechtner & Simon, 2015 ; Ferrez, 2014 ; Vangendt *et al.*, 2014 ; Bilz *et al.*, 2011 ; Breunig & Demuth, 1999

## Biologie et écologie

### Biologie

La Crépide à rhizome est une hémicryptophyte vivace de 15 à 60 cm de hauteur, fleurissant entre mai et juin. Sa pollinisation est entomogame ou autogame et la dissémination de ses graines est assurée par le vent ou le corps des animaux.

### Écologie

La Crépide à rhizome est une espèce hémihéliophile et oligotrophile. Elle se développe sur substrats basiques, dans les pelouses (*Mesobromion erecti*), les ourlets (*Geranion sanguinei*) et les forêts (*Quercetalia pubescenti-petraeae*) thermophiles ou xérothermophiles, ou encore dans les prairies à roseaux et les pelouses graveleuses des rieds (Eggenberg & Möhl, 2020 ; Tison & De Foucault, 2014 ; Lauber *et al.*, 2012 ; Issler, 1982).



## Traits distinctifs

---

La Crépide à rhizome appartient à la famille des Asteraceae. Elle est aisément reconnaissable à sa rosette de feuilles basales et sa tige nue (Eggenberg et al., 2018 ; Tison & De Foucault, 2014). L'appareil végétatif aérien peut être blanc-cotonneux ou glabre (Lauber et al., 2012). Les feuilles de la rosette sont oblongues à obovales, de 5-15cm, entières ou denticulées et brièvement pétiolées à base rougeâtre (Eggenberg et al., 2018 ; Issler, 1982 ; Coste, 1937). Comme l'indique son nom, cette espèce possède un organe de stockage sous forme de rhizome court et tronqué.

La hampe florale se distingue en une grappe oblongue-ovoïde formée par trois à vingt capitules pédonculés (Lauber et al., 2012). Les fleurs, ligulées, sont jaune pâle et forment après fécondation des akènes à vingt côtes, d'environ 5mm de long, non ailés, rétrécis au sommet (mais non prolongés en bec) et pourvus d'un pappus blanc pur (Tison & De Foucault, 2014 ; Lambinon et al., 2012 ; Lauber et al., 2012). L'involucre, glabre à subglabre est allongé et mesure de 7 à 12mm. Il est doté de bractées involucreales internes, caractéristiques du genre *Crepis* (Tison & De Foucault, 2014).



*Crepis praemorsa*, vue générale  
(B. Curtit, 2023)



Hampe florale de *Crepis praemorsa*  
(B. Curtit, 2023)



## Risques de confusion

---

A l'état végétatif, la Crépide à rhizome peut être confondue avec la Succise des prés (*Succisa pratensis* Moench, 1794). Cependant, cette dernière possède des feuilles entières et distinctement pétiolées à base verdâtre. De plus, le déchirement de la feuille laisse apparaître des fils longitudinaux, ce qui n'est pas le cas chez la Crépide à rhizome.



A gauche, feuilles de Succise des prés

A droite, feuilles de Crépide à rhizome

(M. Duval, 2022)



## Répartition

---

La Crépide à rhizome est une espèce eurasiatique qui atteint sa limite d'aire occidentale dans l'est de la France. A l'échelle nationale, la Crépide à rhizome se développe au collinéen-montagnard, de 200 à 1200m, dans l'est et le nord-est de la France : dans les régions Grand-Est, Bourgogne, Franche-Comté et Rhône-Alpes (FCBN, 2016 ; Tison & de Foucault, 2014).

Dans la flore d'Alsace, la Crépide à rhizome est indiquée comme « dispersée dans les clairières, les sous-bois, les pelouses graveleuses des rieds de la plaine rhénane, les collines sous-vosgiennes de Osenbach à Wasselonne, réapparaît à Wissembourg » (Issler, 1982). Selon les données historiques, anciennes et modernes ( $\leq 1950$  jusqu'à 2012), l'espèce était mentionnée en Alsace dans les régions naturelles du Jura alsacien (Ferrette, Kiffis, Winkel, Wolschwiller), du Sundgau (Altkirch, Aspach, Mulhouse), de la Hardt (Habsheim, Heiteren, Petit-Landau, Rixheim), des collines sous-vosgiennes méridionales et septentrionales (Ingersheim, Kaysersberg-vignoble, Osenbach, Rouffach, Westhalten), de l'étage montagnard des Vosges cristallines (Andlau, Lutzelhouse), de la bande rhénane (Eschau, Illkirch-Graffenstaden, Strasbourg) et du Ried Centre-Alsace (Herbsheim, Obenheim, Ohnenheim).

En 2023, le retour sur les données bibliographiques a montré que l'aire de répartition de l'espèce avait fortement diminué (figure 1). La Crépide à rhizome n'est plus présente que dans la région naturelle des collines sous-vosgiennes méridionales et du Jura alsacien.





Conservatoire  
botanique Alsace-Lorraine

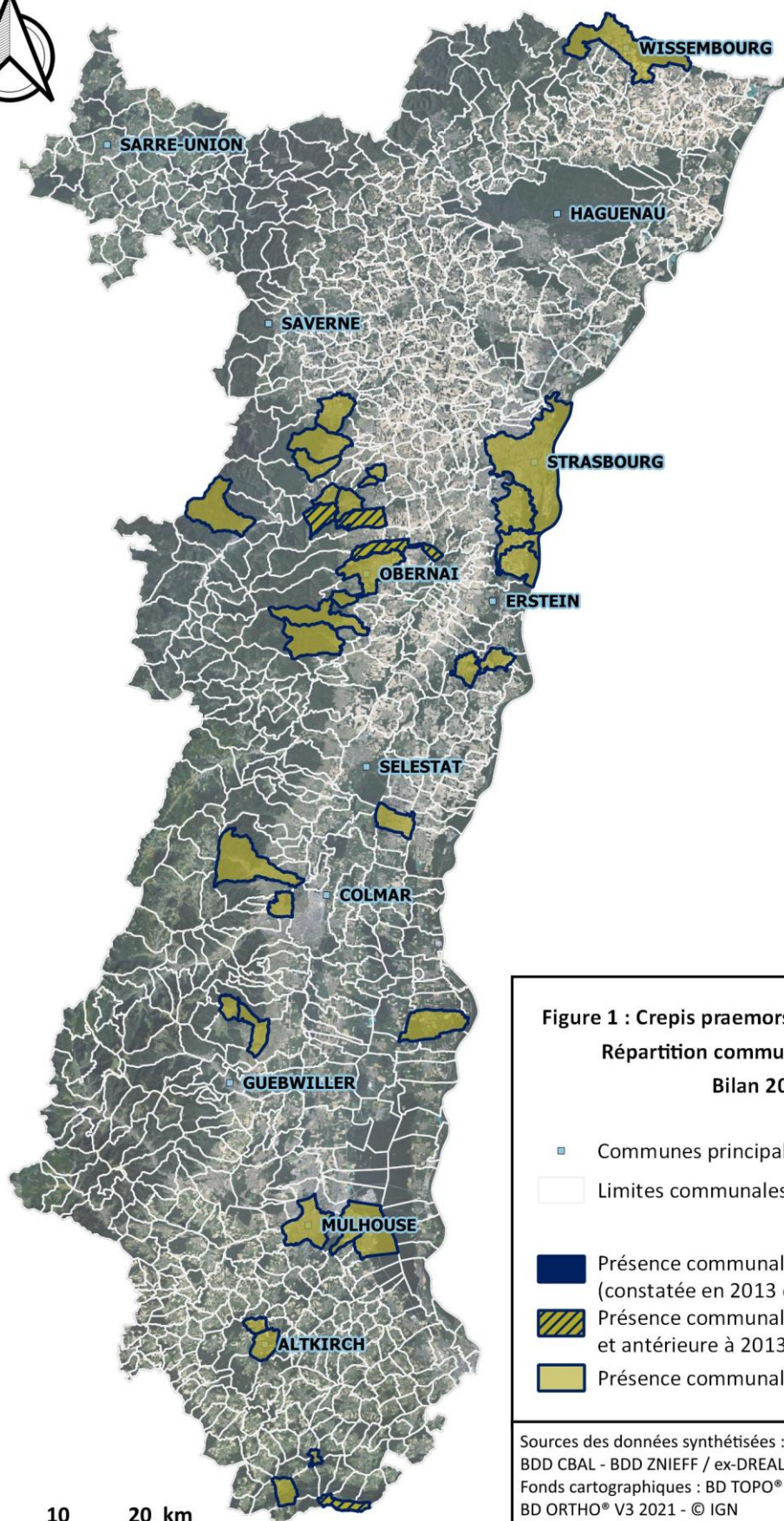


Figure 1 : *Crepis praemorsa* (L.) Walther, 1802  
Répartition communale en Alsace  
Bilan 2023

- Communes principales d'Alsace
- Limites communales
- Présence communale actuelle (constatée en 2013 ou ultérieurement)
- ▨ Présence communale actuelle et antérieure à 2013
- Présence communale antérieure à 2013

Sources des données synthétisées : BDD Brunfels/SBA  
BDD CBAL - BDD ZNIEFF / ex-DREAL Alsace  
Fonds cartographiques : BD TOPO® Version 3.0, 2022 - © IGN,  
BD ORTHO® V3 2021 - © IGN  
Réalisation : B. Curtit, J. Hog  
Conservatoire botanique Alsace-Lorraine - novembre 2023.



## Résultats

La comparaison des données historiques ( $\leq 1950$ ), anciennes (de 1951 à  $\leq 2000$ ), modernes ( $>2001$  et  $\leq 2013$ ) et celles recueillies lors des prospections de terrain effectuées en 2023 n'est pas aisée pour appréhender de manière précise l'évolution démographique des populations de la Crépide à rhizome. En effet, les degrés de précisions n'étant pas les mêmes pour l'ensemble des données, ceci rend la comparaison difficile tant pour le nombre d'individus que pour le nombre de localités. Seule une approche indirecte via la comparaison des communes citées dans la bibliographie avec les communes actuelles permet de donner un aperçu du déclin de l'espèce (figure 1 ; tableau I ; annexe 1 - tableau II).

Les prospections de terrain réalisées en 2023 permettent de conclure que l'espèce a disparu dans 33 des 37 communes citées dans la bibliographie (figure 1 ; tableau I).

Au total, 4 localités (tableau I ; tableau II) au sens de l'UICN (UICN, 2018) ont été identifiées à Bischoffsheim, Gresswiller, Dorlisheim et Kiffis.

**Tableau I : Résultats des prospections de terrain en 2022**

	Données historiques jusqu'aux données modernes ( $\leq 1950$ jusqu'à 2013)	Données actuelles ( $\geq 2013$ )
Nombre de communes	37	4
Nombre de localités <sup>i</sup> identifiées	-	4
Nombre d'aires de présence <sup>ii</sup>	-	4
Surface totale des aires de présence (m <sup>2</sup> )	-	90 194
Effectif total en Alsace (IMO <sup>iii</sup> = tige)	-	$\geq 11\ 000$



## Conclusion

---

La Crépide à rhizome a subi un important déclin en Alsace, son aire de répartition s'est drastiquement réduite. Auparavant signalée par la littérature dans le Jura alsacien, le Sundgau, la Hardt, les collines sous-vosgiennes méridionales et septentrionales, l'étage montagnard des Vosges cristallines, la Bande rhénane, et le Ried Centre-Alsace, l'espèce n'est désormais plus signalée que dans les collines sous-vosgiennes méridionales et le Jura alsacien. Signalée sur 37 communes dans la littérature, sa présence n'est désormais avérée plus que dans quatre communes.

Le statut de la Crépide à rhizome en Alsace est ainsi devenu précaire. Le fait que deux des localités sur quatre où l'espèce est présente soient, d'une part, un site classé Espace Naturel Sensible, et d'autre part, un site CEN Alsace, constituera un atout certain pour la préservation de l'espèce en Alsace. Les gestionnaires et propriétaires des terrains où les populations s'épanouissent seront contactés et informés. Dans le même temps, des récoltes de graines pour la conservation de l'espèce ex-situ seront effectuées. Enfin, les localités où l'espèce a été contactée seront visitées à nouveau dans cinq ans afin d'évaluer l'évolution des populations.





**Tableau II : Localités actuelles (observation ≥ 2012) de la Crépide à rhizome en Alsace (référence des données bibliographiques Annexe 1/ Tableau III)**

Localité Commune Département	Nombre d'aires de présence	Surface (m <sup>2</sup> )	Première observation communale	Dernière observation	Dernière prospection	Description de la population	Population (IMO = tige)	Périmètre(s) de protection et d'inventaire	Menaces
<b>Localités confirmées en 2023</b>									
Hohlenstein <b>Bischofsheim 67</b>	1	236	1862	Curtit (2023)	Curtit (2023)	Petite population en contexte de pelouse sèche et d'ourlet sec.	[100 - 1000]	ZNIEFF 1 / ZNIEFF 2 / ENS	-
Saalweid <b>Kiffis 68</b>	1	-	1994	Oesterlé (2023)	Curtit (2023)	Petite population dans une prairie pâturée par vaches et moutons	5	ZNIEFF 1 / ZNIEFF 2	-
Rippberg <b>Dorlisheim 67</b>	1	12 331	1836	Curtit (2023)	Curtit (2023)	Population répartie dans le bas de la pelouse et en lisière forestière	[100 - 1000]	ZNIEFF 1 / ZNIEFF 2	-
Wurmberg <b>Gresswiller 67</b>	1	77 627	1992	Curtit (2023)	Curtit (2023)	Très belle population sur toute la colline en contexte de pelouse sèche et d'ourlet sec.	≥ 10 000	ZNIEFF 1 / ZNIEFF 2/ Site CEN Alsace	-



## Lexique

---

**i Localité** : le terme localité définit une zone particulière d'un point de vue écologique et géographique dans laquelle un seul phénomène menaçant peut affecter rapidement tous les individus du taxon présent. L'étendue de la localité dépend de la superficie couverte par le phénomène menaçant. Lorsqu'un taxon est affecté par au moins un phénomène menaçant, la localité doit être définie en tenant compte de la menace plausible la plus grave » (Catégories et critères de la liste rouge de l'UICN 2012, CBA, 2019).

Seules les aires de présence des individus morphologiques observables pouvant être impactés simultanément par la même menace peuvent être regroupées en une seule localité. Une localité peut comprendre une à plusieurs aires de présence

**ii Aire de présence** : l'aire de présence est définie comme une surface occupée par le taxon étudié. Une aire de présence doit être homogène d'un point de vue écologique et géographique est distante de moins de 50 m d'autres individus morphologiques observables. Si l'une de ces conditions n'est pas respectée, plusieurs aires de présence devront être établies (CBA, 2019).

**iii Individus Morphologiquement Observables** : la notion d'individu chez les plantes est complexe. Pour pallier cette complexité, il sera employé le terme d'« individu morphologique observable », correspondant à une partie de la plante ou à la plante entière capable de reproduction sexuée ou asexuée. L'individu morphologique observable pourra être défini au cas par cas selon les taxons (CBA, 2019).



## Références bibliographiques

---

- Amblard P., Royer J.-M., Lanfant P., Thevenin S., Bizot A., Didier B., Bécu D., Dargent F., Hendoux F. & Mayer C., 2019.** *Liste rouge de la Flore vasculaire menacée en Champagne-Ardenne*. Conservatoire botanique national du Bassin parisien / Muséum national d'Histoire naturelle.
- Berchtold J.-P., 2006.** *2209 données sur les plantes de la liste rouge Alsace*. Liste informatisée.
- Bilz M., Kell S.P., Maxted N. & Lansdown R.V., 2011.** *European Red List of vascular plants*. Luxembourg: Publications office of the European Union, 130p.
- Bonassi J. (coord.), Cartier D., Courte C., Dardaine P., Godé L., Mahévas T., Millarakis P., Muller S., Ragué J.-C., Richard P., Seznec G., Vernier F., Voirin M. & Weiss J.-M., 2015.** *Liste rouge de la flore vasculaire de Lorraine. Évaluation du risque de disparition selon la méthodologie et la démarche UICN*. Pôle lorrain du futur Conservatoire botanique national nord-est, 12p.
- Bornand C., Gygax A., Juillerat P., Jutzi M., Möhl A., Rometsch S., Sager L., Santiago H. & Eggenberg S., 2016.** *Liste rouge Plantes vasculaires. Espèces menacées en Suisse*. Office fédéral de l'environnement, Berne et Info Flora, Genève. L'environnement pratique n° 1621, 178p.
- Braun A., 2004.** Le tour du Rippberg. Sortie botanique du printemps : samedi 10 mai 2003. *Association des Amis du Jardin Botanique du Col de Saverne. Bulletin Annuel*, 26-31.
- Breunig T. & Demuth S., 1999.** *Rote Liste der Farn - und Samenpflanzen Baden-Württembergs*. Landesanstalt für Umweltschutz Baden-Württemberg (Hrsg.). Karlsruhe. (3. Fassung) 246p.
- Chermezon H., 1920-1930.** *Sorties Botaniques*. Université de Strasbourg. Manuscrit, 143p.
- Claudon A., s.d.** *La colline d'Ingersheim (Alsace) comme station géologique, botanique et entomologique*. Feuille des Jeunes Naturalistes, Paris, 8p.
- Conservatoire botanique d'Alsace, 2019.** *Standardisation de l'acquisition et du traitement de données des taxons les plus menacés de la liste rouge de la flore vasculaire d'Alsace*. Note interne, 2p.
- Coste H., 1937.** *Flore descriptive et illustrée de la France de la Corse et des contrées limitrophes. Tome 2*. Librairie des Sciences et des Arts, Paris, 416p.
- Eggenberg S. & Möhl A., 2020.** *Flora vegetativa*. 3<sup>ème</sup> éd., Rossolos, 752p.
- Engel R., 1959.** *Les Rieds*. In : « 85<sup>ème</sup> Session extraordinaire dans les Vosges et en Alsace, 1958 ». *Bull. Soc. Bot. France*, 106 : 86-89.
- Engel R., 1984.** *Les collines de Dorlisheim*. In : « 10<sup>ème</sup> Session extraordinaire Vosges - Alsace, 6-13 juillet 1983 ». *Bull. Soc. Bot. Centre-Ouest*, 15 : 215-216.
- Engel R. & collaborateurs, 1994.** Contribution à la connaissance de la Flore d'Alsace. Plaine rhénane, Vosges, Sundgau (4<sup>ème</sup> série). *Bulletin de l'Association Philomathique d'Alsace et de Lorraine*, 30 : 27-45.
- FCBN., 2016.** *Système d'information national flore, fonge, végétation et habitats, données du réseau des CBN en cours d'intégration et de qualification nationale*. IGN 2013, BD Carto, SANDRE 2013, SIE - MNHN 2013, Espaces protégés, TAXREF v7.0, GEOSIGNAL 2013, Carte routière. [http://siflore.fcbn.fr/?cd\\_ref=&r=metro](http://siflore.fcbn.fr/?cd_ref=&r=metro) (8 février 2022).



- Ferrez Y., 2014.** *Liste rouge de la flore vasculaire menacée ou rare de Franche-Comté. Evaluation du risque de disparition selon la méthodologie et la démarche de l'IUCN.* Besançon : Conservatoire botanique national de Franche-Comté - Observatoire régional des invertébrés, 12p.
- Godron D.A., 1863.** *Une promenade botanique aux environs de Benfeld (Bas-Rhin).* Mémoires de l'Académie de Stanislas, Nancy, 12p.
- Groell R., Nardin D. & Conrad S., 1994.** Sortie dans le Jura alsacien aux environs de Wolschwiller le dimanche 15 mai 1994. *Société d'Histoire Naturelle du Pays de Montbéliard*, 2-12.
- Hummel J., 1913.** *Gliederung der Elsässischen Flora. Beiträge zum Jahresbericht des Bischöflichen Gymnasiums in Strassburg.* Strassburg, 64p.
- Issler E., 1926.** *Les associations végétales des Vosges méridionales et de la plaine rhénane avoisinante. Diagnose phytosociologique. Première partie : Les forêts. C. Les forêts (fin).* Documents sociologiques. Bulletin de la Société d'Histoire Naturelle de Colmar, 109p.
- Issler E., 1932.** Les associations végétales des Vosges et de la plaine rhénane avoisinante. Troisième partie. Les prairies : A. Les prairies non fumées du Ried ello-rhénan et le Mesobrometum du Haut-Rhin. Diagnoses phytosociologiques. *Bulletin de la Société d'Histoire Naturelle de Colmar*, 23 : 43-129.
- Issler E., 1942.** *Vegetationskunde der Vogesen.* In : « Pflanzensoziologie ». Reichsstelle für Naturschutz. Verlag von Gustav Fischer, Jena (Iena), 5, 192p.
- Issler E., Loyson E. & Walter E., 1982.** *Flore d'Alsace. Plaine rhénane, Vosges et Sundgau.* Société d'étude de la flore d'Alsace, Institut de Botanique, 2<sup>ème</sup> éd., Strasbourg, 621p.
- Kapp E., 1959.** *La lande d'Eschau.* In : « 85<sup>ème</sup> Session extraordinaire dans les Vosges et en Alsace, 1958 ». *Bull. Soc. Bot. France*, 106 : 90-94.
- Kirschleger F., 1836.** *Prodrome de la Flore d'Alsace.* Strasbourg, Colmar, Mulhouse, I-XVIII, 252p.
- Kirschleger F., 1843.** *Statistique végétale des environs de Strasbourg.* Réimpression en un volume. Strasbourg, 28p.
- Kirschleger F., 1853.** *La flore des environs de Soultzmatt.* In : Dr. M. Bach « Des eaux gazeuses alcalines de Soultzmatt (Haut-Rhin) suivie d'une nouvelle analyse des eaux de Soultzmatt par Béchamp et de la Flore des environs par Kirschleger », Paris, Strasbourg, Colmar, Mulhouse, 261-272.
- Kirschleger F., 1862.** *Flore d'Alsace et des contrées limitrophes. Troisième volume. Deuxième partie. Guide du botaniste herborisateur et touriste à travers les plaines d'Alsace et les montagnes des Vosges.* Strasbourg, 456p.
- Koenig J. & Zaeh A., 2002.** Wolschwiller. Le Jura alsacien et le Raemelsberg. Session de terrain du samedi 19 mai 2001. Secrétariat P. Heitzler. *Bulletin de Liaison de la Société Botanique d'Alsace*, 13 : 15-18.
- Lambinon J.-F., Verloove F., de Delvosalle L., Toussaint B., Geerinck D., Hoste I., Van Rossum F., Cornier B., Schumacker R., Vanderpoorten A. & Vannerom H., 2012.** *Nouvelle Flore de Belgique, du Grand-Duché de Luxembourg, du Nord de la France et des régions voisines.* Jardin Botanique National de Belgique, 6<sup>ème</sup> éd., Meise, 1195p.
- Lauber K., Wagner G. & Gyax A., 2012.** *Flora Helvetica.* 4<sup>ème</sup> éd. française. Haupt, Berne, Stuttgart, Vienne, 1656p.



- Nicklès N., 1877.** Coup d'œil sur la végétation de l'arrondissement de Schlestadt (Sélestat). 1 ère partie. *Bulletin de la Société d'Histoire Naturelle de Colmar*, 168-239.
- Petzold W., 1879.** *Verzeichnis der in der Umgegend von Weissenburg im Elsass wildwachsenden und häufiger cultivirten Gefässpflanzen. Beilage zum Programm des Gymnasiums zu Weissenburg.* Weissenburg, F.C. Wentzel, 45p.
- Rastetter V., 1959.** Contribution à l'étude de la végétation du Sud de la plaine Haut-Rhinoise. *Bulletin de la Société Botanique de France*, 106 : 61-85.
- Reduron J.-P., Jacob J.-C. & Rastetter V., 1983/1984.** *Plantes menacées d'Alsace. Fiches Enquêtes Nancy.* Conservatoire Botanique National de Nancy.
- Rosshirt K., 1888.** *Beiträge zur Flora der Umgegend von Colmar und Ergebnisse von botanischen Ausflügen in die Schweiz.* Colmar, 36p.
- Röter-Flechtner C. & Simon L., 2015.** *Rote Listen von Rheinland-Pfalz. Gesamtverzeichnis, 3. erweiterte Zusammenstellung*, Januar 2015, Mainz. Landesamt für umwelt, Wasserwirtschaft und gewerbeaufsicht Rheinland-Pfalz, 195p.
- Schaefer J., 1895.** *Die Gefässpflanzen des Kreises Altkirch. Ein Beitrag zur Flora des Reichslande. Beilage zum Jahresbericht des Gymnasiums Altkirch für das Schuljahr 1894-95.* Altkirch, 73p.
- Schwab D., 2003.** *Données botaniques.* Base de données sous Access.
- Sell Y., 1958-1961.** *Excursions botaniques.* Alsace. Carnet manuscrit.
- Tison J.-M. & De Foucault B., 2014.** *Flora Gallica. Flore de France.* Biotope, Mèze, 1196p.
- Trautmann T., 1994.** *Eléments floristiques du Wurmberg - commune de Gresswiller.* L'Essor, 12-14.
- UICN France, FCBN, AFB & MNHN, 2018.** *La Liste rouge des espèces menacées en France – Chapitre Flore vasculaire de France métropolitaine.* Paris, France, 31p.
- Untereiner A., 2008.** *Diagnostic écologique du site boisé de la briquetterie. Commune de Rouffach.* 13p.
- Vangendt J., Berchtold J.-P., Jacob J.-C., Holveck P., Hoff M., Pierne A., Reduron J.-P., Boeuf R., Combroux I., Heitzler P. & Treiber R., 2014.** *La Liste rouge de la Flore vasculaire menacée en Alsace.* CBA, SBA, ODONAT, 96 p.
- Walter E., 1938.** Excursion printanière aux collines de Wasselonne, le 15 mai 1938. *Bulletin de l'Association Philomathique d'Alsace et de Lorraine*, 8 : 555-558.

## Bases de données

---

Base de données Brunfels de la Société Botanique d'Alsace

Base de données ZNIEFF/ex-DREAL Alsace

Base de données du Conservatoire botanique Alsace-Lorraine



Annexe 1 / Tableau III : Données bibliographiques de la Crépeide à rhizome en Alsace

Commune Département	Première observation communale	Dernière observation	Dernière prospection	Observateurs	Conclusion de la mobilisation des données et des prospections de terrain
<b>Altkirch 68</b>	1894	1894	1894	Schaefer (1894)	Mention au lieu-dit « Kalkberg » (Schaefer, 1895). Lieu-dit non retrouvé cartographiquement. Non recherchée car la donnée est historique et imprécise.
<b>Andlau 67</b>	1959	1959	1959	Sell (1959)	Mention au lieu-dit « Hungersplatz » (Sell, 1959). Non recherchée car la donnée est ancienne et imprécise.
<b>Aspach 68</b>	1894	1894	1894	Schaefer (1894)	Mention dans la forêt à l'est d'Aspach : « Wald östlich Aspach » (Schaefer, 1895). Non recherchée car la donnée est historique et imprécise.
<b>Avolsheim 67</b>	1970	1970	1970	Engel (1970)	Mention communale par Engel (1970). Non recherchée car la donnée est ancienne et imprécise.
<b>Balbronn 67</b>	1946	1952	1952	Kapp (1946, 1952)	Mention communale par Kapp (1946, 1952) (Herbier de l'Université de Strasbourg). Non recherchée car la donnée est ancienne et imprécise.
<b>Barr 67</b>	1836	1960	1960	Kirschleger (1836, 1862) Chermezon (1922, 1923) Société botanique d'Alsace (1960)	Mention communale par Kirschleger (1836), Chermezon (1922, 1923) et par la Société botanique d'Alsace (1960). Entre Barr et Mittelbergheim, au sommet du Rüpplesholz (Kirschleger, 1862). Non recherchée car la donnée est historique et imprécise.  Lieu-dit « Kirchberg » (Kirschleger, 1862). Non recherchée car la donnée est historique et imprécise.



Commune Département	Première observation communale	Dernière observation	Dernière prospection	Observateurs	Conclusion de la mobilisation des données et des prospections de terrain
<b>Bischoffsheim 67</b>	1862	2023	2023	Yrouard (1862) Chermezon (1923) Berchtold (1995, 2006) Schwab (2002) Tinguy (2002) Curtit (2023)	Colline au Nord d'Obernai, vers le Bischenberg (Kirschleger, 1862). Lieu-dit « Bischenberg » (Berchtold, 2006 ; Chermezon, 1923). Mention pointée sur une photographie aérienne par Schwab (2003, 2006). <b>Recherchée et revue par Curtit le 24/05/2023.</b>  Mention précise au lieu-dit « Kritt » (Tinguy, 2002). <b>Recherchée et non revue par Curtit le 24/05/2023.</b>
<b>Dinsheim-sur-Bruche 67</b>	1969	1969	1969	Engel (1969)	Mention communale par Engel (1969). <b>Non recherchée car la donnée est ancienne et imprécise.</b>
<b>Dorlisheim 67</b>	1836	2023	2023	Kirschleger (1836) Engel (1954, 1983) Tinguy (2000, 2006, 2007) Braun (2003) Curtit (2023)	Mention communale par Kirschleger (1836). Lieu-dit « Rangenberg » dans un <i>Mesobrometum</i> par (Engel, 1984). Dans la réserve naturelle du Rangenberg, pelouse et arbres isolés, chemin longeant le versant nord-ouest du Rippberg (Braun, 2004). Lieu-dit « Rippberg » par Engel (1954) (Herbier de l'Université de Strasbourg). Mentions précises au lieu-dit « Rippberg » par Tinguy (2000, 2006, 2007). Les lieux-dits « Rangenberg » et « Rippberg » semblent être localisés au même endroit. <b>Recherchée et revue par Curtit le 19/05/2023.</b>
<b>Eschau 67</b>	1958	1958	1958	Kapp (1958)	Mention dans la lande d'Eschau et environs de Strasbourg par Kapp (1959). <b>Non recherchée car la donnée est ancienne et imprécise.</b>
<b>Ferrette 68</b>	1853	1853	1853	Montandon (1853)	Mention communale par Montandon (1853) (Herbier de l'Université de Strasbourg). <b>Non recherchée car la donnée est historique et imprécise.</b>
<b>Gresswiller 67</b>	1992	2023	2023	Berchtold (1992, 2004) Trautmann (1994) Tinguy (2010, 2011) Curtit (2023)	Lieu-dit « Wurmberg » (Berchtold, 2006 ; Trautmann, 1994). Mention précise au lieu-dit « Wurmberg » sur le site CSA-352 par Tinguy (2010, 2011). <b>Recherchée et revue par Curtit le 12/05/2023.</b>



Commune Département	Première observation communale	Dernière observation	Dernière prospection	Observateurs	Conclusion de la mobilisation des données et des prospections de terrain
<b>Habsheim 68</b>	1954	1991	2023	Rastetter (1954, 1959, 1991)	Mention dans la forêt de la Hardt-Sud, à l'est de Habsheim-Rixheim, le long de la percée centrale, sur les bandes de terrain à sol calcaire et humus doux des deux côtés de la route forestière (Engel <i>et al.</i> , 1994 ; Rastetter, 1959). <i>Recherchée et non revue par Curtit le 01/06/2023.</i>
<b>Heiteren 68</b>	1950	1950	2023	Rastetter, Jacob & Reduron (1950)	Mention pointée sur une carte IGN, dans la forêt de Heiteren (Reduron <i>et al.</i> , 1983). La forêt de Heiteren correspond vraisemblablement au lieu-dit « Le Hardtwald ». <i>Recherchée et non revue par Curtit le 24/05/2023.</i>
<b>Herbsheim 67</b>	1862	1968	1968	Nicklès (1862, 1876) Godron (1863) Mantz (1907) Issler (1932) Lemée (1968) Kapp (1968)	Mention communale par Mantz (1907) et Kapp (1968) (Herbier de l'Université de Strasbourg). Entre le Zembs et le canal du Rhône-au-Rhin (Godron, 1863). Ried d'Herbsheim, sur un tumulus (Lemée, 1968).  Ried de la Zembs, lieu-dit « Belle Source » (Nicklès, 1876). Entre la Belle Source et Sainte Matherne (Kirschleger, 1862). <i>Non recherchée car la donnée est historique et imprécise.</i>  Dans le ried d'Herbsheim, au nord de la route Herbsheim-Boofzheim, dans un <i>Mesobrometum buphtalmetosum</i> (Issler, 1932). <i>Non recherchée car la donnée est historique et imprécise.</i>
<b>Illkirch- Graffenstaden 67</b>	1836	1869	1869	Kirschleger (1836, 1843) Hummel (1913)	Lieu-dit « Ganzau » par Kirschleger (1836). Dans le bois de la Ganzau, aux environs de Strasbourg (Kirschleger, 1843). Forêt d'Illkirch (Hummel, 1913). Ces mentions semblent se référer au Bois d'Illkirch-Graffenstaden à l'ouest du lieu-dit « La Ganzau ». <i>Non recherchée car la donnée est historique et imprécise.</i>





Commune Département	Première observation communale	Dernière observation	Dernière prospection	Observateurs	Conclusion de la mobilisation des données et des prospections de terrain
<b>Ingersheim 68</b>	1836	1928	1928	Kirschleger (1836) Claudon (1882) Hummel (1913) Herbier de l'Université de Strasbourg (1928)	Mention communale par Hummel (1913) et par l'Herbier de l'Université de Strasbourg (1928). Colline d'Ingersheim (Kirschleger, 1836). Colline d'Ingersheim, appelée « Florimont », dans les pelouses sèches (Claudon, 1882). Cette localisation correspond vraisemblablement au lieu-dit « Dorfbourg ». <b>Non recherchée car la donnée est historique et imprécise.</b>
<b>Kaysersberg- Vignoble 68</b>	1836	1954	2023	Kirschleger (1836, 1862) Rosshirt (1888) Mantz (1902, 1935) Issler (1924, 1942) Rastetter, Jacob & Reduron (1952) Engel (1954)	Mention communale par Kirschleger (1836), Mantz (1902) (Herbier de l'Université de Strasbourg). Sur la colline de Sigolsheim par Mantz (1935), Engel (1954) (Herbier de l'Université de Strasbourg), par Rosshirt (1888) et par Issler (1926). Ces mentions se réfèrent vraisemblablement au lieu-dit « Mont de Sigolsheim ».  Versant sud, dans un <i>Quercetum pubescentis</i> (Issler, 1942). Mention pointée sur une carte IGN (Reduron <i>et al.</i> , 1983). <b>Recherchée et non revue par Curtit le 24/05/2023. Une partie des habitats converti en culture viticole.</b>  Sur les pelouses gramineuses ou rocailleuses calcaires (Kirschleger, 1862). <b>Non recherchée car la donnée est historique et imprécise.</b>
<b>Kiffis 68</b>	1994	2023	2023	Nardin, Groell & Conrad (1994) Koenig, Zaeh & Heitzler (2001) Oesterlé (2023)	Mention dans les prairies calcaires et lisières forestières du Saalweid, vers le Saalhof (Koenig & Zaeh, 2002). Dans la pelouse maigre du Saalhof, sur le versant méridional de la combe, dans les formations herbeuses marnicoles, mésobromaies proches du « <i>Chloro perfoliatae-Brometum</i> » (Groell <i>et al.</i> , 1994). <b>Observation par Oesterlé le 03/05/2023.</b>
<b>Lutter 68</b>	1894	1894	1894	Schaefer (1894)	Mention à la « Ruine Blochmont » (Schaefer, 1895). <b>Non recherchée car la donnée est historique et imprécise.</b>
<b>Lutzelse 67</b>	1923	1923	1923	Grauvogel (1923)	Mention communale par Grauvogel (1923) (Herbier Louis Grauvogel). <b>Non recherchée car la donnée est historique et imprécise.</b>



Commune Département	Première observation communale	Dernière observation	Dernière prospection	Observateurs	Conclusion de la mobilisation des données et des prospections de terrain
<b>Mulhouse 68</b>	1857	1862	1862	Schlumberger (1857) Maeder (1858) Becker (1862)	Mention au lieu-dit « Tannenwald » par Schlumberger (1857) et Maeder (1858) (Herbier de l'Université de Strasbourg), côté sud (Kirschleger, 1862). <b>Non recherchée car la donnée est historique et imprécise.</b>
<b>Mutzig 67</b>	1862	1942	1942	Kirschleger (1862) Sitefelhagen (1907) Chermezon (1920, 1921, 1923) Mantz (1924) Hée (1924) Herbier de l'Université de Strasbourg (1942)	Mention communale par Hée (1924) (Herbier de l'Université de Strasbourg). Lieu-dit « Dreispitz » par Stiefhalgen (1907), Mantz (1924) (Herbier de l'Université de Strasbourg, 1942) et par Kirschleger (1862), Chermezon (1920, 1921, 1923). <b>Non recherchée car la donnée est historique et imprécise.</b>
<b>Obenheim 67</b>	1876	2008	2023	Nicklès (1876) Donnée ZNIEFF (2008) SBA (2008)	Prés secs, principalement sur les tumuli (Nicklès, 1876). Lieu-dit « Boehlmatten » (Donnée ZNIEFF, 2008). Mention sur une terrasse sèche avec <i>Bupthalmum salicifolium</i> et <i>Peucedanum officinale</i> , non revu en 2009 et 2010. <i>Bupthalmum salicifolium</i> est présent sur certains tumuli et micro-levées au centre du site CSA du « Boehlmatten » (CSA, communication personnelle, 2022). <b>Recherchée et non revue par Curtit le 05/06/2023.</b>
<b>Obernai 67</b>	1942	1942	1942	Issler (1942)	Lieu-dit « Mont National », sur pente rocheuse (Issler, 1942). <b>Non recherchée car la donnée est historique et imprécise.</b>
<b>Ohnenheim 67</b>	1959	1959	1959	Engel (1959)	Mention communale par Engel (1959). <b>Non recherchée car la donnée est ancienne et imprécise.</b>
<b>Osenbach 68</b>	1906	1906	1906	Mantz (1906)	Mention communale par Mantz (1906) (Herbier de l'Université de Strasbourg). <b>Non recherchée car la donnée est historique et imprécise.</b>



Commune Département	Première observation communale	Dernière observation	Dernière prospection	Observateurs	Conclusion de la mobilisation des données et des prospections de terrain
<b>Plobsheim 67</b>	1971	1971	1971	Kapp (1971)	Mention communale par Kapp (1971) (Herbier de l'Université de Strasbourg). <i>Non recherchée car la donnée est historique et imprécise.</i>
<b>Rixheim 68</b>	1961	1980	2023	Rastetter (1961) Rastetter, Jacob & Reduron (1980)	Mention dans la Hardt par Rastetter (1961) (Herbier de l'Université de Strasbourg).  Mention pointée sur une carte IGN, dans la forêt de la Hardt, près de l'Île Napoléon (Reduron <i>et al.</i> , 1983). <i>Recherchée et non revue par Curtit le 01/06/2023.</i>  Mention pointée sur une carte IGN, dans la forêt de la Hardt, à proximité du « Pont du Bouc », le long de la percée centrale (Reduron <i>et al.</i> , 1983). <i>Recherchée et non revue par Curtit le 01/06/2023.</i>
<b>Rouffach 68</b>	2008	2008	2008	Untereiner (2008)	Mention au site boisé de la briqueterie par Untereiner (2008). Site non retrouvé cartographiquement. <i>Non recherchée car la donnée est imprécise.</i>
<b>Strasbourg 67</b>	1862	1898	1898	Kirschleger (1862) Loyson (1898)	Mention communale par Loyson (1898) (Herbier de l'Université de Strasbourg). Dans le bois du Neuhoef et de la Ganzau, lieu-dit « Jägerhof » (Kirschleger, 1862). <i>Non recherchée car la donnée est historique et imprécise.</i>
<b>Wasselonne 67</b>	1846	1938	1938	Steinbrenner (1846) Walter (1938)	Lieu-dit « Bubenstein » (Kirschleger, 1862). <i>Non recherchée car la donnée est historique et imprécise.</i>  Lieu-dit « Kraesrain » (Kirschleger, 1862). <i>Non recherchée car la donnée est historique et imprécise.</i>  Collines de Wasselonne, le long de la route de la Schanz (Walter, 1938). <i>Non recherchée car la donnée est historique et imprécise.</i>



Commune Département	Première observation communale	Dernière observation	Dernière prospection	Observateurs	Conclusion de la mobilisation des données et des prospections de terrain
<b>Westhalten 68</b>	1853	1853	1853	Kirschleger (1853)	Mention dans les collines de calcaire jurassique et de muschelkalk, situées entre Pfaffenheim, Westhalten et Orschwihr (Bollenberg et Büchsenberg, etc) (Kirschleger, 1853). <i>Non recherchée car la donnée est historique et imprécise.</i>
<b>Westhoffen 67</b>	1846	1862	1862	Steinbrenner (1846)	Lieu-dit Girstein (Kirschleger, 1862). Ce lieu-dit correspond vraisemblablement au lieu-dit « Geierstein ». <i>Non recherchée car la donnée est historique et imprécise.</i>
<b>Winkel 68</b>	1908	1908	1908	Mantz (1908)	Mention communale par Mantz (1908) (Herbier de l'Université de Strasbourg). <i>Non recherchée car la donnée est historique et imprécise.</i>
<b>Wissembourg 67</b>	1879	1938	1938	Petzold (1879) Spindler (1904) Hummel (1913) Walter (1938)	Mention communale par Spindler (1904) (Herbier de l'Université de Strasbourg), par Petzold (1879), Hummel (1913). À Weiler derrière Wissembourg (Walter, 1938). <i>Non recherchée car la donnée est historique et imprécise.</i>
<b>Wolxheim 67</b>	1862	1862	1862	Kirschleger (1862)	Mention sur la colline au lieu-dit « Horn » (Kirschleger, 1862). <i>Non recherchée car la donnée est historique et imprécise.</i>



