

Bilan stationnel de la campanule à feuilles de cranson

Campanula cochleariifolia Lam., 1785

Famille des Campanulacées



CONSERVATOIRE
BOTANIQUE
D'ALSACE

Avec le soutien de :



Sophie Collignon - 2022

J F M A M J J A S O N D

	Protection	Niveau de menace (catégorie UICN)
Europe (DHFF)	○	NE
France	○	LC
Alsace	●	EN
Lorraine	*	RE
Champagne-Ardenne	*	NE
Franche-Comté	○	LC
Bade-Wurtemberg	○	3 (~VU)
Rhénanie-Palatinat	○	0 (~RE ou CR*)
Suisse	○	LC

Légende :

- ○ : non protégé / ● : protégé
- 0 : éteint ou disparu / 3 : menacé
- RE : disparue au niveau régional / CR* : présumée disparue / EN : En danger / VU : Vulnérable / LC : Préoccupation mineure / NA : Non applicable / NE : Non évalué

* Taxon non présent dans la région

Références :

- (Bilz et al., 2011 ; UICN et al., 2018 ; Vangendt et al., 2014 ; Bonassi et al., 2015 ; Bornand et al., 2016 ; Breunig & Demuth., 1999 ; Röter-Flechner & Simon, 2015 ; Ferrez, 2014 ; Amblard et al., 2019).



Campanule à feuilles de cranson (*Campanula cochleariifolia*) sur une paroi rocheuse à la « Cuisine du diable » - commune d'Urbès
CBA 2022

Biologie et écologie

La campanule à feuilles de cranson est une hémicryptophyte se développant de préférence en altitude (orophyte) sur les rochers, les éboulis et les alluvions calcaires (Tison & Foucault, 2014) ombragés et frais. Elle est une des espèces caractéristiques, avec *Asplenium viride* et *Cystopteris fragilis*, de l'association végétale de l'*Asplenio viridis - Cystopteridetum fragilis* (Kühn) Oberdorfer 1949 (Ferrez, 2009). En Alsace, un relevé phytosociologique a été réalisé par le Conservatoire botanique d'Alsace sur une paroi rocheuse avec *Campanula cochleariifolia*, ce qui a permis de confirmer la présence de l'espèce au sein de cette association.

Traits distinctifs

Cette petite campanule de 5 à 20 cm de hauteur, possède une corolle longue de (10)12-16(18) mm, en cloche arrondie, bleu clair (Tison & Foucault, 2014). **Ses boutons floraux sont penchés** (Issler et al., 1982). L'ovaire est glabre (Tison & Foucault, 2014). Le critère des anthères plus longues que les filets (Eggenberg & al., 2018) n'a pas été observé et retenu au cours des observations de 2022.

Elle forme des gazons lâches à plusieurs tiges grêles couchées à la base (Eggenberg & al., 2018 ; Issler et al., 1982). La tige est densément feuillée à la base, à poils étalées (Eggenberg & al., 2018), les rosettes stériles sont mêlées aux tiges fleuries (Issler et al., 1982). Les feuilles caulinaires ne dépassent pas 2 cm de long (Eggenberg & al., 2018), les feuilles inférieures sont lancéolées/elliptiques, dentées, pétiolées et rapprochées sur la tige (Eggenberg & al., 2018, Issler et al., 1982). Les feuilles supérieures sont plus étroites (Eggenberg & al., 2018).

Risques de confusion

La campanule à feuilles de cranson peut-être facilement confondue avec la campanule à feuilles rondes (*Campanula rotundifolia*). Cette dernière peut également être présente dans les fissures des rochers, ce qui rend leur distinction d'autant plus complexe. La détermination de la campanule à feuilles de cranson peut être confirmée lorsque les caractères suivants sont réunis : une majorité de boutons floraux penchés, la présence de feuilles basales lors de la floraison, une hauteur de dépassant pas 20 cm, ainsi que des feuilles caulinaires inférieures \geq à 3mm de large et dentées.

Répartition

En France, la campanule à feuilles de cranson est présente dans le Jura, les Alpes, les Pyrénées et est très rare dans les Vosges (Tison & Foucault, 2014).

D'après la flore d'Alsace (Issler et al., 1982), elle était présente sur les rives du Rhin en provenance des Alpes, dans une pineraie près de Dalhunden, et très localisée dans les Hautes-Vosges sur plusieurs stations à proximité du lac des Perches.

Les données historiques (≤ 2011), montrent que la campanule à feuilles de cranson était présente en Alsace dans la région naturelle des vallées alluviales du Rhin et de ses affluents, dans les Hautes-Vosges et dans le massif du Jura.

En 2022, le retour sur les données bibliographique a montré que l'aire de répartition avait fortement diminué (figure 1). La campanule à feuilles de cranson est aujourd'hui uniquement présente dans la région naturelle des Hautes-Vosges (Storckensohn et Urbès).

Conclusion

La comparaison des données historiques (≤ 2011), avec celles recueillies lors des prospections de terrain effectuées en 2022 n'est pas aisée pour appréhender de manière précise l'évolution démographique des populations de la campanule à feuilles de cranson en Alsace. En effet, les degrés de précisions n'étant pas les mêmes pour l'ensemble des données, ceci rend la comparaison difficile tant pour le **nombre d'individus** que pour le nombre de **localités**. Seule une approche indirecte via la comparaison des **communes** citées dans la bibliographie avec les communes actuelles (>2011) permet de donner un aperçu du déclin de cette espèce (figure 1, tableau I, annexe 1 – tableau III).

Ainsi, les prospections de terrain réalisées en 2022 permettent de conclure que l'espèce a disparu dans 15 des 17 communes citées dans la bibliographie (figure 1 ; tableau I).

Au total, 4 localités (tableau I ; tableau II) au sens de l'UICN (UICN, 2018) ont été identifiées. Sur les 4 localités actuelles (≥ 2012), la présence de campanule à feuilles de cranson a été attestée en 2022 dans 2 localités. Une des localités n'a pas pu faire l'objet de prospections en raison d'un accès dangereux (paroi rocheuse).

Nous tenons à remercier tout particulièrement M. André Kuentz et M. Lionel Friess pour leur apport de connaissances et de données et pour leur accompagnement sur les stations difficiles d'accès à proximité du lac des Perches.

Tableau I : résultats des prospections de terrain en 2022

	Données historiques jusqu'aux données modernes (≤ 1950 jusqu'à 2011)	Données actuelles (≥ 2012)
Nombre de communes	17	2
Nombre de localités identifiées	-	4
Nombre d'aires de présence	-	Au moins 4
Surface totale des aires de présence (m ²)	-	~240
Effectif total en Alsace (IMO*=touffes)	-	Plus de 300

*Individus Morphologique Observable

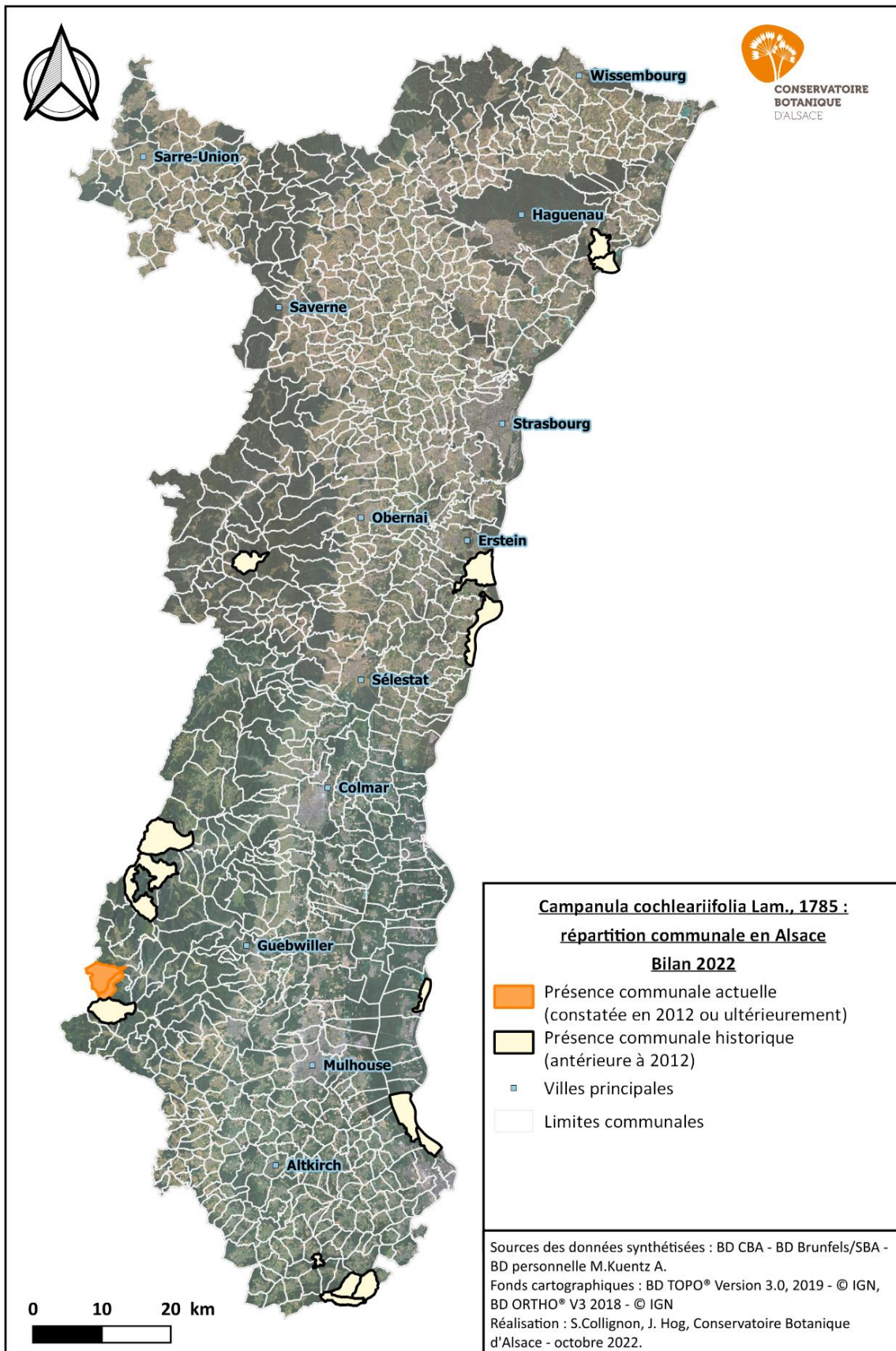


Figure 1. Carte de répartition de la campanule à feuilles de cranson en Alsace

Tableau II : localités actuelles (observations ≥ 2012) de *Campanule cochleariifolia* en Alsace (référence des données bibliographiques *Annexe 1/* Tableau III)

Localité Commune Département	Nombre d'aire de présence	Surface (m2)	Première observation	Dernière Observation	Dernière prospection	Description de la population	Population (IMO*=touffe)	Périmètre(s) de protection et d'inventaire	Menaces
Localités confirmées en 2022									
<i>Cascade du Gazon vert</i> Storckensohn 68	1	~50	2020	2022	2022	Sur des parois rocheuses et éboulis au bord d'une cascade, milieu humide	Entre 100 et 200	PNR des Ballons des Vosges Natura 2000 ZNIEFF II	-
<i>Cuisine du diable</i> Urbès 68	1	~190	1956	2022	2022	Dans les fissures d'une paroi rocheuse humide dans une forêt mixte ombragée, en bas de versant escarpés. Au sein de l'association végétale de l' <i>Asplenio viridis - Cystopteridetum fragilis</i> (Kühn) Oberdorfer 1949	Entre 60 et 150	PNR des Ballons des Vosges Natura 2000 ZNIEFF I et II	-
Localités non confirmées en 2022 mais signalées après 2011									
<i>Tête des Perches</i> Urbès 68	2	-	2013	2013	2022	« Supplannée par <i>C. rotundifolia</i> plus tolérante à la sécheresse » (Antoine et al., 2020).	-	PNR des Ballons des Vosges Natura 2000 ZNIEFF I et II	-
<i>Lieu-dit Steingraben</i> <i>Tête des Neufs-Bois</i> Urbès 68	-	-	1938	2020	2020	« Zone fraîche, voire humide, dans les fissures rocheuses à géochimie à dominante basique en compagnie d' <i>Asplenium viride</i> » et « Sur un rocher au sein de la hêtraie d'altitude, à 1096m » (Antoine et al., 2020).	« Quelques individus »	PNR des Ballons des Vosges Natura 2000 ZNIEFF I et II APB « Neufs-Bois »	-

*Individus Morphologique Observable

Références

- Antoine S., Bailly G., Berger E., Chiodi O., Christians J.-F., Farah N., Ferrez Y., Guinchard P., Guyonneau J., Hennequin C., Holveck P., Kuentz A., Michaux J., Nguefack J., Reduron J.-P., Simler N., Soucanye De Landevoisin C.-A., Thiery F., Tinguy H., Tison J.-M., Voirin M. et Vuillemenot M., 2020.** *Contribution à l'inventaire des trachéophytes du nord-est de la France.* Les Nouvelles Archives de la Flore jurassienne et du nord-est de la France, 18 : 253-267.
- Advocat, A., Stoehr, B., Untereiner, A., 1997.** *Les plantes protégées par la loi de la Réserve Naturelle du Misshemle-Frankenthal.* Feuillet de liaison n°1/1997, Soc. Hist. Nat. Colmar, : 3-4.
- Amblard P., Royer J.M., Lanfant P., Thevenin S., Bizot A., Didier B., Bécu D., Dargent F., Hendoux F. & Mayer C., 2019.** *Liste rouge de la Flore vasculaire menacée en Champagne-Ardenne.* Conservatoire botanique national du Bassin parisien / Muséum national d'Histoire naturelle.
- anonyme, 1970.** Inventaire des milieux naturels qui méritent d'être protégés en France. Pré Inventaire Haut-Rhin. A.F.R.P.N. Ministère des Affaires Culturelles.
- Bilz M., Kell S. P., Maxted N. & Lansdown R. V., 2011.** *European Red List of vascular plants.* Luxembourg: Publications office of the European Union, 130 p.
- Bonassi J. (coord.), Cartier D., Courte C., Dardaine P., Godé L., Mahévas T., Millarakis P., Muller S., Ragué J.-C., Richard P., Seznec G., Vernier F., Voirin M. & Weiss J.-M., 2015.** *Liste rouge de la flore vasculaire de Lorraine. Évaluation du risque de disparition selon la méthodologie et la démarche UICN.* Pôle lorrain du futur Conservatoire botanique national nord-est, 12 p.
- Bornand C., Gygax A., Juillerat P., Jutzi M., Möhl A., Rometsch S., Sager L., Santiago H. & Eggenberg S., 2016.** *Liste rouge Plantes vasculaires. Espèces menacées en Suisse.* Office fédéral de l'environnement, Berne et Info Flora, Genève. L'environnement pratique n°1621 : 178 p.
- Brodbeck T., Zemp M., Frei M., Kienzle U. & Knecht D., 1997.** Flora von Basel und Umgebung. 1980-1996. Teil I: Allgemeiner Teil. Spezieller Teil (Lycopodiaceae-Apiaceae). Mitteilungen der Naturforschenden Gesellschaften beider Basel, 2: 1-543.
- Breunig T. & S., Demuth., 1999.** *Rote Liste der Farn - und Samenpflanzen Baden-Württembergs.* Landesanstalt für Umweltschutz Baden-Württemberg (Hrsg.). Karlsruhe. (3. Fassung) 246 p.
- Brunotte, C., Lemasson, C., 1893.** Guide du botaniste herborisant au Hohneck et aux environs de Gérardmer. Ed. Berger-Levrault, Nancy, Paris, : 1-39, 1 carte. 14
- Brunotte, C., Lemasson, C., 1921.** Guide du botaniste au Hohneck. Seconde édition, Berger-Levrault, Nancy, : 1-34 + 1 carte 1/6250.
- Dupont, F., 2006.** Deux milles données sur la flore du Parc Naturel Régional des Ballons des Vosges. Fichier informatisé.
- FCBN., 2016.** Système d'information national flore, fonge, végétation et habitats, [données du réseau des CBN en cours d'intégration et de qualification nationale](http://siflore.fcbn.fr/?cd_ref=&r=metro) – © IGN 2013, BD Carto – © SANDRE 2013, SIE - MNHN 2013, Espaces protégés, TAXREF v7.0 - © GEOSIGNAL 2013, Carte routière. http://siflore.fcbn.fr/?cd_ref=&r=metro (6 avril 2020).
- Ferrez Y., 2009.** Contribution à l'étude phytosociologique des groupements

- végétaux des parois calcaires (classe des *Asplenieta trichomanis* (Br.-Bl. in Meier & Br.-Bl. 1934) Oberdorfer 1977) du massif jurassien et de la Franche-Comté. *Les Nouvelles Archives de la Flore jurassienne*, 7 : 123-158.
- Ferrez Y., 2014.** *Liste rouge de la flore vasculaire menacée ou rare de Franche-Comté. Evaluation du risque de disparition selon la méthodologie et la démarche de l'IUCN.* Besançon : Conservatoire botanique national de Franche-Comté - Observatoire régional des invertébrés, 12 p.
- Geissert, F., 1984.** Quatrième journée : 9 juillet 1983. La plaine au Nord de Strasbourg et la forêt de Haguenau. In : « *10ème Session extraordinaire Vosges - Alsace, 6-13 juillet 1983* », *Bull. Soc. Bot. Centre-Ouest*, 15 : 227-234.
- Geissert, F., 1992.** Aspects historiques et floristiques de deux forêts rhénanes : Dalhunden et Sessenheim. In : « *Espaces naturels rhénans* ». *Bulletin de la Société Industrielle de Mulhouse*, 824 : 231-244.
- Issler E., Loyson E. & Walter E., 1982.** Flore d'Alsace. *Plaine rhénane, Vosges et Sundgau.* Société d'étude de la flore d'Alsace, Institut de Botanique, 2^e éd., Strasbourg, 621 p.
- Jacob, J.C., 1983.** Particularités floristiques du bassin versant de la Thur. In : « *Thann et la vallée de Saint-Amarin* ». *Bulletin de la Société Industrielle de Mulhouse*, 790 : 51-60.
- Jacob, J.C., 1988.** Une flore originale. In : « *La Vallée de Masevaux et le Ballon d'Alsace* ». *Bulletin de la Société Industrielle de Mulhouse*, 809 : 33-35.
- Kapp, E., 1962.** Espèces et stations nouvelles de la flore de l'Alsace et des Vosges. *Bulletin de l'Association Philomathique d'Alsace et de Lorraine*, 11 (3-4) : 179-214.
- Kirschleger, F., 1836.** *Prodrome de la Flore d'Alsace.* Strasbourg, Colmar, Mulhouse : I-XVIII, : 1-252.
- Nicklès, N., 1877.** Coup d'œil sur la végétation de l'arrondissement de Schlestadt (Sélestat). 1ère partie. *Bulletin de la Société d'Histoire Naturelle de Colmar, 1875/1876*, 16ème et 17ème année : 168-239.
- Ochsenbein, G., 1963.** Particularités de la végétation dans la vallée de Thann. Les Vosges, *Bull. Club Vosgien*, 47/2 : 13-15.
- Ochsenbein, G., 1972.** Nécessité d'une protection de la nature végétale dans les Vosges. *Saisons d'Alsace*, 42 : 195-205.
- Ochsenbein, G., 1975.** Excursion de l'Association Philomathique dans le Sundgau. 15 juin 1975. *Partie Botanique. Multigr.* : 1-2.
- Ochsenbein, G., 1977.** La végétation des Hautes-Vosges et des Vosges méridionales. In : « *L'Alsace et sa végétation* ». *Saisons d'Alsace*, 61/62 : 114-121.
- Ochsenbein, G., 2003.** Roger Engel et ses vacances au Rouge-Gazon. In : « *Hommage à Roger Engel, Botaniste et archéologue alsacien* ». *Pays d'Alsace. Société d'Histoire et d'Archéologie de Saverne et Environs*, 205a : 41-42.
- Reduron J.P., Jacob J.C. & Rastetter V., 1983.** *Plantes menacées d'Alsace.* Fiches Enquêtes Nancy, 1983/1984. Conservatoire Botanique National de Nancy.
- Röter-Flechtner C. & Simon L., 2015.** *Rote Listen von Rheinland-Pfalz.* Gesamtverzeichnis, 3. erweiterte Zusammenstellung, Januar 2015,

Mainz. Landesamt für Umwelt,
Wasserwirtschaft und Gewerbeaufsicht
Rheinland-Pfalz, 195 p.

France – Chapitre Flore vasculaire de
France métropolitaine. Paris, France,
31 p.

Schaefer, J., 1895. Die Gefäßpflanzen des
Kreises Altkirch. *Ein Beitrag zur Flora
des Reichslande*. Beilage zum
Jahresbericht des Gymnasiums Altkirch
für das Schuljahr 1894/95. Altkirch, : I-
VIII, : 1-73.

**Vangendt J., Berchtold J.-P., Jacob J.-C.,
Holveck P., Hoff M., Pierne A., Reduron
J.-P., Boeuf R., Combroux I., Heitzler P.
& Treiber R., 2014.** *La Liste rouge de la
Flore vasculaire menacée en Alsace*. CBA,
SBA, Odonat, 96 p.

Schlüssel A., 2020. Contribution à l'étude de la
flore rupestre du massif de la Tête des
Neufs-Bois et de la Tête du Rouge
Gazon (Urbès, Haut-Rhin). *Bulletin de
liaison de la Société Botanique d'Alsace*
39 : 5-10.

Walter, E., 1934. Notes manuscrites sur:
Schaefer, J., 1895. *Die Gefäßpflanzen
des Kreises Altkirch. Ein Beitrag zur Flora
des Reichslande*. Beilage zum
Jahresbericht des Gymnasiums Altkirch
für das Schuljahr 1894/95. Altkirch, : I-
VIII, : 1-73.

Tison J.-M. & de Foucault B., 2014. *Flora
Gallica*. Flore de France. Biotope, Mèze,
1196 p.

Witschel M., 1993. Zur Synsystematik der
Trinia glauca-reichen Trockenrasen im
südlichen Oberrheinraum, Carlinea.
51 : 27-40

UICN France., FCBN., AFB. & MNHN., 2018. *La
Liste rouge des espèces menacées en*

Bases de données

Brunfels, base de données de la Société Botanique d'Alsace.
Base de données du Conservatoire Botanique d'Alsace.
Herbier de l'Université de Strasbourg.
Base de données personnelle de Kuentz. A.

Annexe 1 / Tableau III : données bibliographiques de la campanule à feuilles de cranson en Alsace

Commune-Département	Première observation (communale)	Dernière observation	Dernière prospection	Observateurs	Conclusion de la mobilisation des données et des prospections de terrain
Belmont 67	1742	1742	1742	Mappus (1742)	Observations imprécises au « Champ du Feu » (Kirschleger, 1836). <u>Non recherchée car les données historiques sont imprécises.</u>
Chalampé 68	1831	1836	1836	Vulpus (1831, 1836)	Données communales et imprécises par Vulpus (1831, 1836) aux « bords du Rhin » et « Iles du Rhin » (Kirschleger, 1836). <u>Non recherchée car les données historiques sont imprécises.</u>
Dalhunden 67	1925	1925	1925	Bott (1925)	Donnée communale « forêt du Rhin » (Herbier de l'Université de Strasbourg). <u>Non recherchée car les données historiques sont imprécises.</u>
Ferrette 68	1856	1894	1894	Montandon (1856) Schaefer (1894)	Données communales (Schaefer, 1895). <u>Non recherchée car les données historiques sont imprécises.</u>
Gerstheim 67	1836	1836	1836	Inconnu (1836)	Observation imprécise « Ile du Rhin près Gerstheim » (Herbier de l'Université de Strasbourg). <u>Non recherchée car la donnée historique est imprécise.</u>
Kembs 68	1960	1960	1960	Rastetter (1960)	Donnée communale « Sud-Est de Kembs » (Kapp, 1962). <u>Non recherchée car la donnée ancienne est imprécise.</u>
Kiffis 68	1894	1894	1894	Schaefer (1894)	Donnée communale « Lützelthall » (Schaefer, 1895). <u>Non recherchée car la donnée historique est imprécise.</u>
Lutter 68	1849	1894	1894	Thurmann (1849) Montandon (1856) Schaefer (1894)	Observations imprécises : - Par Schaefer (1894) ; - Au « Blauenberg » par Thurmann (1849) ; - Au « Blochmont » par Montandon (1856) ; (Schaefer, 1895). <u>Non recherchée car les données historiques sont imprécises.</u>
Metzeral 68	1831	1921	1921	Mougeot (1831, 1836) Lemasson et Brunotte (1893) Lemasson (1921)	Observations imprécises : - Au « Hohneck » par Mougeot (1831, 1836) (Kirschleger, 1836) ; - Au « Spitzköpfe — Massif du Hohneck » par Lemasson et Brunotte (1893) (Brunotte & Lemasson, 1893) ; - Au « Escarpement est - Massif du Hohneck » par Lemasson 1921 (Brunotte & Lemasson, 1921). <u>Non recherchée car les données historiques sont imprécises.</u>
Rhinau 67	1876	1876	1876	Nicklès (1876)	Donnée communale « arrondissement de Schlestadt - atterrissements du Rhin » (Nicklès, 1877).

Commune-Département	Première observation (communale)	Dernière observation	Dernière prospection	Observateurs	Conclusion de la mobilisation des données et des prospections de terrain
					<u>Non recherchée car la donnée historique est imprécise.</u>
Rimbach-près-Masevaux 68	1983	1988	1988	Jacob (1983, 1988)	Observation imprécise au « Sternseekopf » (Jacob, 1983 ; Jacob, 1988). <u>Non recherchée car la donnée ancienne est imprécise.</u>
Rosenau 68	1960	1960	2022	Rastetter, Jacob et Reduron (1960)	Données précises sur « sol limoneux calcaire – Ile du Rhin » et « Ile du Rhin » (Reduron, et <i>al.</i> , 1983/1984). <u>Recherchée et non revue le 07/07/2022 par Collignon au point précis.</u>
Sessenheim 67	1970	1983	1983	Geissert (1970, 1983)	Donnée communale « terrasse rhénane » par Geissert (1983) (Geissert, 1984). Observation imprécise dans la « pineraie de Dalhunden du Bernhohlkoepfel » par Geissert (1970) (Geissert, 1992). <u>Non recherchée car les données anciennes sont imprécises.</u>
Storckensohn 68	1950	2022	2022	Issler (1950) Kuentz (2020) Collignon, Friess et Kuentz (2022)	Observations précises au « Sternseekopf » (Tête des Perches) par Issler (1950) (Reduron, et <i>al.</i> , 1983/1984) et deux aires de présence à la « Tête des Perches » par Kuentz (2020) (Antoine et <i>al.</i> , 2020). <u>Recherchée et non revue le 06/07/2022 par Friess, Kuentz et Collignon.</u> Observation précise à la « Cascade du Gazon vert » par Kuentz (2020). <u>Recherchée et retrouvée le 06/07/2022 par Friess, Kuentz et Collignon sur les parois rocheuses de la cascade du Gazon Vert.</u>
Stosswihr 68	Inconnue	Inconnue	Inconnue	Inconnus	Observations imprécises au « RN Frankenthal-Missheimle », « Escarpements Frankenthal » issues de « Source : Behrer ». Selon (Advocat, et <i>al.</i> , 1997), il s'agit d'une « indication ancienne, détermination probablement erronée ». <u>Non recherchée, car la donnée est imprécise.</u>
Urbès 68	1938	2022	2022	Issler (1938) Ochsenbein (1956, 1963, 1964, 1972, 1975, 1977) Engel (1968) Jacob (1983) Tinguy, Amblard et Bick (2018) Schlussel (2020) Kuentz (2020) Collignon, Friess et Kuentz (2022)	Observations imprécises : - « Rouge Gazon » par Ochsenbein (1956) et Engel (1968) (Herbier de l'Université de Strasbourg). - « Tête du Rouge-Gazon » par Ochsenbein (1963) (Ochsenbein, 1963). - « Tête Rouge Gazon, Cuisine du Diable - Inventaire Milieux Naturels Haut-Rhin » par Ochsenbein (1964) (anonyme, 1970). - « Rossberg-Rouge Gazon » par Ochsenbein (1972) (Ochsenbein, 1972). - « La Cuisine du Diable » par Ochsenbein (1975) (Ochsenbein, 2003). - « Tête du Rouge-Gazon » par Ochsenbein (1977) (Ochsenbein, 1977). - « Rotwasenkopf - Rouge Gazon » par Jacob (1983) (Jacob, 1983). - « Tête du Rouge Gazon » par Schlussel (2020) (Schlussel, 2020). - « Cuisine du diable » par Kuentz (2020) (Antoine et <i>al.</i> , 2020).

Commune- Département	Première observation (communale)	Dernière observation	Dernière prospection	Observateurs	Conclusion de la mobilisation des données et des prospections de terrain
					<p>La « Tête du Rouge Gazon » et la « Cuisine du Diable » étant très proches, nous considérons ici qu'il s'agit de la même localité.</p> <p><u>Recherchée et retrouvée</u> sur une paroi rocheuse le 06/07/2022 par Friess, Kuentz et Collignon à la « Cuisine du diable » à proximité du Rouge Gazon.</p> <p>Observations imprécises :</p> <ul style="list-style-type: none"> - « Tête des Neufs-Bois » par Issler (1938) (Dupont, 2006). - « Tête des Neuf Bois » par Schlusset 2020 (Schlusset, 2020). - « Sur un rocher au sein de la hêtraie d'altitude, lieu-dit Steingraben » par Tinguy, Amblard, Bick (2018) (Antoine et <i>al.</i>, 2020). - Observation précise par Kuentz (2020) (Antoine et <i>al.</i>, 2020). <p>Le lieu-dit « Steingraben » et la « Tête des Neufs-Bois » étant très proches, nous considérons ici qu'il s'agit de la même localité.</p> <p><u>Non recherchée</u>, car la station n'est pas accessible (falaise abrupte).</p>
Wolschwiller 68	1934	1975	1975	Walter (1934) Ochsenbein (1975)	<p>Donnée communale « rocher du Falkenberg » par Walter (1934) (Walter, 1934).</p> <p><u>Non recherchée</u> car la donnée historique est imprécise.</p> <p>Observations imprécises :</p> <ul style="list-style-type: none"> - Au « Ramel » par Walter (1934) (Walter, 1934) ; - A la « Crête Naegeliberg - Haemel » par Ochsenbein (1975) (Ochsenbein, 1975). <p><u>Non recherchée</u>, car les données historiques et anciennes sont imprécises.</p>