



Rapport d'activités 2022

Février 2023



100 rue du Jardin Botanique
54 600 Villers-lès-Nancy
Tél : 03 57 80 06 72
Mail : contact@polelorrain-cbnne.fr

RAPPORT D'ACTIVITES



Conservatoire Botanique de Lorraine

Rapport d'activités (période du 01 janvier au 31 décembre 2022)

Le Conservatoire Botanique de Lorraine, association créée le 21 janvier 2013 a pour objectif de développer en région Lorraine des missions de type CBN, telles que définies dans l'article D416-1 du code de l'environnement, à savoir :

- La connaissance de la flore et des habitats ;
- La conservation des éléments rares et menacés de la flore et des habitats ;
- L'expertise et l'appui technique aux partenaires locaux ;
- L'information et la sensibilisation à la préservation de la biodiversité végétale.

L'année 2022 correspond à la dernière année d'activités de la structure, celle-ci ayant été dissoute au 31/12/2022 lors de l'Assemblée générale extraordinaire du 15 décembre 2022.

1. Fonctionnement de la structure

1.1 Réunions des instances

Le Conservatoire Botanique de Lorraine s'organise autour de 3 instances décisionnelles : le Bureau, le Conseil d'administration (CA) et l'Assemblée générale (AG).

- Une Assemblée générale ordinaire s'est réunie le 24 mars 2022 et une Assemblée générale extraordinaire s'est tenue le 15 décembre 2022 ;
- Le Conseil d'administration s'est réuni le 24 mars 2022 ;
- Trois réunions de Bureau ont été organisées les 24 février, 12 octobre et 09 novembre 2022.

Les compositions de l'AG, du CA et du Bureau n'ont pas changé au cours de l'année 2022.

1.1.1 Les membres du Bureau

Les membres du Bureau ont été élus lors du Conseil d'administration du 19 décembre 2019. Quatre des administrateurs de l'ancien Bureau ont candidaté et renouvelé leur mandat pour une période de 3 ans, la composition est la suivante :

François VERNIER (Floraine)	Président
Alain SALVI (CENL)	Trésorier
François BOULAY (Floraine)	Secrétaire
Véronique CORSYN (CENL)	Membre

1.1.2 Les membres du CA et de l'AG

Tous les membres adhérents de l'association participent au CA. Ils se répartissent en 3 collèges :

- Les membres fondateurs ;
- Les membres de droit ;
- Les membres invités.

Tel que prévu dans les statuts, l'adhésion des membres de droit ou des membres invités prend effet par délibération des instances décisionnelles des structures invitées par le Conservatoire à siéger au CA.

A ce jour, les membres adhérents de l'association restent inchangés et sont donc les suivants (membres dont nous avons reçu ou eu connaissance d'une délibération concernant leur adhésion officielle) :

Structure	Collège	Nombre de voix	Elu(e)s au CA
Floraine	Membres fondateurs	2	François Vernier, François Boulay
CENL		2	Alain Salvi, Véronique Corsyn
FCBN		1	En attente d'une désignation
Conseil Départemental 88	Membres de droit	1	Benoit Jourdain
Métropole du Grand Nancy		1	Delphine Michel
Université de Lorraine		1	En attente d'une désignation
Conseil Départemental 54	Membres invités		
PNR de Lorraine			
CBA			
CBNFC			

L'AG comprend tous les membres du CA.

1.2 Equipe salariée

Salarié(e)	Fonction(s)	Date d'embauche	Contrat	Temps de travail	Présence en 2021
Johanna BONASSI	Directrice Botaniste – phytosociologue	19 juin 2013	CDI	100 %	Année complète
Denis CARTIER	Botaniste – phytosociologue Réfèrent Bryologie	18 avril 2016	CDI	100 %	Année complète
Cédric LAJOUX	Botaniste – phytosociologue Réfèrent Habitats	26 mars 2018	CDI	100 %	Année complète
Marie DUVAL	Botaniste – Phytosociologue Réfèrent Conservation et EEE	11 mars 2019	CDI	100 %	Année complète
Yoan MARTIN	Botaniste – Phytosociologue Réfèrent Flore	25 mars 2020	CDI	100 %	Année complète
Léa HINDRE	Stagiaire – Flore des vignes de Lorraine	01 mars 2022	Stage	100 %	Jusqu'au 16 septembre 2022

En 2022, l'équipe salariée reste inchangée. Le CBL n'a procédé à aucun recrutement mais a accueilli une stagiaire de mars à septembre.

1.3 Formations

Formation	Salarié(s) bénéficiaire(s)	Période	Objectif(s)
MAC SST SMI	Yoan Martin Marie Duval Denis Cartier Cédric Lajoux	28, 29, 30 novembre 2022	Mise à jour de la formation Sauveteur Secouriste au Travail Formation de base aux techniques complémentaires inhérentes au milieu isolé

1.4 Infrastructures et équipements

L'adresse du siège social reste inchangée : chez M. François VERNIER, au 77 Grande Rue, 54 180 HEILLECOURT. Depuis le 18 janvier 2017, les bureaux accueillant l'équipe salariée du Conservatoire Botanique sont situés au Jardin Botanique Jean-Marie Pelt, 100 rue du jardin botanique, 54 600 VILLERS-LES-NANCY. Il s'agit d'une mise à disposition gratuite de locaux par la Métropole du Grand Nancy.

Les achats d'investissements réalisés en 2022 sont les suivants :

Type de dépense	Description	Montant
Matériels de terrain	Canoé gonflable et équipements	1 554,35 €
Matériels de terrain	5 smartphones durcis de terrain	1 235,50 €
Matériels de terrain	2 guides de lumière photo	79,80 €
Matériels de terrain	2 appareils photo	999,96 €
Matériels de bureau	1 souris ergonomique	87,99 €
Matériels de laboratoire	Dessicateur au gel de silicate	1 061,89 €
TOTAL		5 019,49 €

2. Partenariats

2.1 Financement du Conservatoire

2.1.1 *Subventions et assimilées*

Afin de mener à bien son programme d'activités 2022, le Conservatoire Botanique a sollicité l'aide financière de plusieurs partenaires :

Partenaire financier	Description	Montant sollicité
DREAL Grand Est	Programme d'activité 2022 : connaissance, conservation, appui technique, information et sensibilisation	73 869,00 €
Région Grand Est	Inventaires et appui technique	43 820,00 €
Conseil Départemental 88	Inventaires bryologiques	14 700,00 €
Conseil Départemental 54	Inventaires floristiques	11 970,00 €
Agence de l'eau Rhin-Meuse	Programme d'activités 2022 : inventaire des végétations, stratégie de conservation, Stratégie régionale EEE	15 062,00 €
PNR Ballons des Vosges	Programme Flora Vogesiaca (18 200 €) ABC Haute Vallée de la Moselle (27 650 €)	45 850,00 €
OFB	Participation aux travaux nationaux du réseau CBN	27 864,98 €
MTE	Mise en œuvre de Car'hab	59 006,00 €
TOTAL		292 141,98 €

Le Conservatoire bénéficie de plus, depuis 2017, d'une mise à disposition gratuite de locaux, de la part de la **Métropole du Grand Nancy** équivalente à une subvention d'un montant de 8 279 € (loyer et charges).

2.1.2 *Prestations*

En 2022, le Conservatoire Botanique est intervenu en tant que prestataire auprès de plusieurs partenaires principalement locaux :

Partenaire financier	Type de prestation	Montant
Conseil Départemental 55	Expertise	2 450,00 €
AgroParisTech	Formation	691,94 €
OFB – AMI Syndicat mixte des Eaux vives des 3 niefs	Expertise	3 250,00 €
Econick	Expertise	700,00 €
Atelier des territoires	Expertise	14 000,00 €
CEN Lorraine	Expertises – Formation	6 650,00 €
Collectivité Européenne d'Alsace	Expertise	6 500,00 €
TOTAL		34 241,94 €

2.2 Conventions de collaboration

Aucune convention de collaboration n'a été établie en 2022.

3. Activités

3.1 CENTRALISATION DES DONNÉES

Soutien financier : DREAL Grand Est

La migration vers la nouvelle base de données n'ayant pas pu être finalisée en 2021, l'année 2022 a une nouvelle fois été consacrée à la mise en place de ce nouvel outil.

Un effort considérable a également été produit dans la validation des données afin de combler le retard accumulé jusqu'alors.

Quelques données bibliographiques ont également été directement saisies dans la base de données.

Compte-tenu de la situation particulière avec une migration non achevée, aucune statistique n'est présentée pour l'année 2022.

3.2 ANIMATION DU RESEAU

Soutien financier : DREAL Grand Est, Région Grand Est, Conseil Départemental 88, Conseil Départemental 54

Depuis 2014, le Conservatoire Botanique a pris en charge l'animation du réseau de correspondants, en lien étroit avec l'association Floraine.

Principalement concentrée jusqu'alors sur les plantes supérieures, le Conservatoire Botanique a élargi en 2018 cette animation du réseau à la bryoflore, en lançant le Groupe d'Etude des Bryophytes de Lorraine, qui a pour objectif de promouvoir la bryologie en Lorraine et de mettre en réseau les bryologues du territoire.

Cette mission courante du Conservatoire Botanique consiste à :

- fournir des méthodes et des outils aux contributeurs bénévoles dans le cadre de l'inventaire permanent de la flore lorraine (catalogues, ouvrages de détermination, fonds cartographiques, interface de saisie en ligne, formations, etc) ;
- répondre aux questions techniques des contributeurs bénévoles ;
- co-organiser la journée des contributeurs ;
- animer des sorties botaniques ;
- organiser le flux des données avec les autres organismes partenaires et établir des conventions d'échanges de données.

En 2022, l'interface de saisie des données en ligne a été remodelée afin de l'adapter à la nouvelle base de données du Conservatoire botanique.

D'autre part, après une année perturbée par la crise sanitaire liée au Covid-19, la journée des contributeurs a pu se tenir en présentiel, le 05 mars 2022 à Vandœuvre-lès-Nancy.

Enfin, plusieurs sorties botaniques ont été organisées et animées par le Conservatoire botanique :

- Sortie botanique à la découverte de la flore des pelouses calcaires et des messicoles à Germiny (54), le 11 juin 2022 ayant réuni une douzaine de participants ;
- Sortie de formation à l'inventaire Mailles pour les bryophytes, le 15 mai 2022 ayant réuni 6 bryologues amateurs au vallon Saint-Martin entre Vioménil et Escles (88) ;

- Sortie botanique à la découverte des bryophytes des éboulis siliceux le 11 septembre 2022. Cette sortie a réuni 12 participants et a fait l'objet d'un compte-rendu publié dans Willemetia.



Journée des contributeurs
05 mars 2022



A la découverte des bryophytes des éboulis siliceux
11 septembre 2022

3.3 CATALOGUES RÉGIONAUX

Soutien financier : DREAL Grand Est, Région Grand Est, OFB

La production d'outils de référence sur son territoire est une mission fondamentale d'un Conservatoire Botanique. La mise à jour de ces outils est un travail mené en continu par le Conservatoire Botanique, en fonction des découvertes de l'année et de l'avancée des travaux et des connaissances.

Les mises à jour portent essentiellement sur le statut d'indigénat des espèces (espèce occasionnelle qui se naturalise par exemple), sur le statut de présence (redécouverte d'un taxon présumé disparu par exemple) et sur l'ajout de taxons nouvellement observés en Lorraine. Il s'agit la plupart du temps de taxons exogènes occasionnels, à noter néanmoins que quelques découvertes majeures ont été réalisées par le Conservatoire Botanique en 2022 :

- *Bruchia vogesiaca* : connue jusqu'alors dans le Grand Est uniquement en Alsace, cette bryophyte a été observée sur la commune de Ramonchamp (88) au sein d'une pâture au niveau de secteurs mis à nus par les bovins ;
- *Sparganium natans* : deux stations ont été découvertes, en bordure de deux étangs tourbeux exondés, sur la commune de Ramonchamp (88), à faible distance de la ligne de crête et de la limite administrative régionale. Bien que connu sur la commune limitrophe de Beulotte-Saint-Laurent, en Franche-Comté, *Sparganium natans* n'avait pas encore été mentionné en Lorraine.



Bruchia vogesiaca, espèce nouvelle pour la Lorraine
découverte en 2022 à Ramonchamp (88)



Sparganium natans, espèce nouvelle pour la Lorraine
observée en 2022 à Ramonchamp (88)

3.4 INVENTAIRE DE LA FLORE

3.4.1 *Inventaire « Mailles »*

Soutien financier : DREAL Grand Est, Région Grand Est, Conseil Départemental 88, Conseil Départemental 54

Un nombre significatif de données botaniques actuelles et une répartition homogène de ces données sont deux préalables indispensables à la mise en œuvre de toutes les missions d'un conservatoire botanique national. Cette connaissance est par ailleurs nécessaire à la définition et à l'actualisation des politiques publiques en faveur de la biodiversité. C'est tout particulièrement le cas de l'Observatoire Régional de la Biodiversité qui nécessite une répartition homogène de la connaissance pour le calcul d'indicateurs fiables.

L'inventaire repose sur le « protocole Mailles » dont les principes clefs sont communs avec les CB de Champagne-Ardenne et d'Alsace.

En 2022, le Conservatoire Botanique a prospecté :

- **35 mailles 5x5km dans le cadre de l'inventaire des trachéophytes**, sélectionnées en complémentarité des mailles prospectées par les bénévoles, et dans des secteurs sous-prospectés entre Metz et Sierckles-Bains essentiellement ou à données vieillissantes au nord-ouest de Nancy ;
- **37 mailles 5x5km dans le cadre de l'inventaire des bryophytes**, dans le département des Vosges.

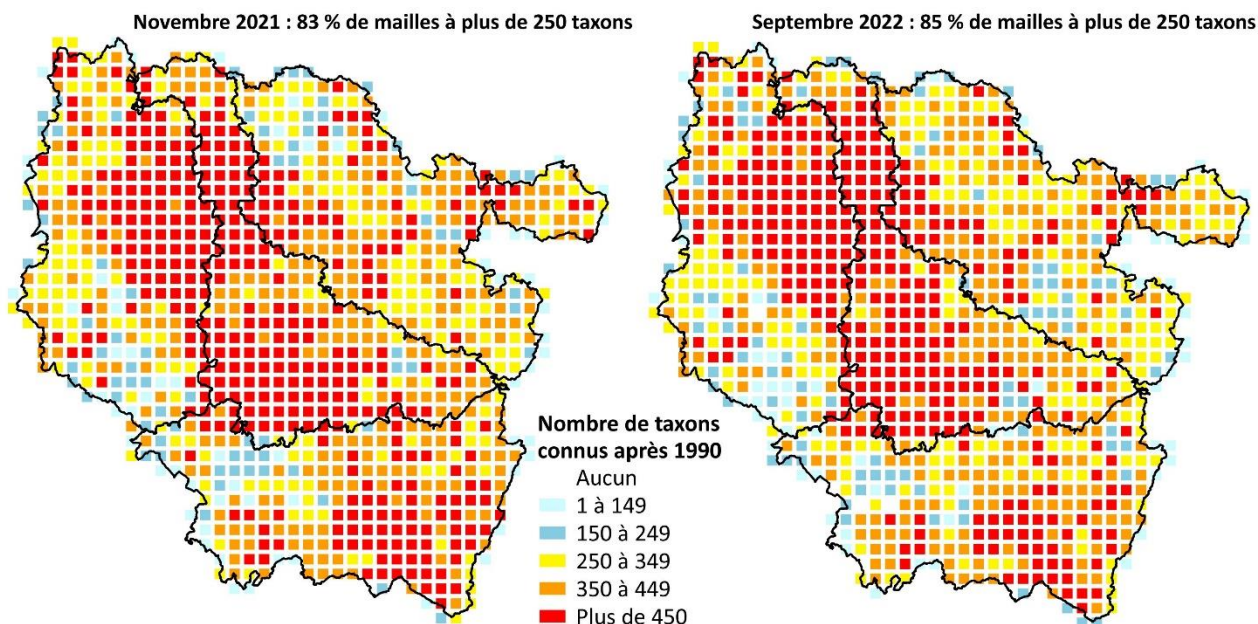
Ces inventaires ont permis de produire **23 726 données pour 1 446 taxons**. La méthodologie d'inventaire Mailles a pour objectif de dresser le fond floristique courant et non de détecter la flore remarquable. Toutefois, la campagne de prospection 2022 a été particulièrement riche en découvertes et en observations d'espèces patrimoniales avec :

- **75 espèces patrimoniales pour les bryophytes** (espèces menacées et/ou protégées et/ou très rares) ;
- **110 espèces patrimoniales pour les trachéophytes** (espèces menacées et/ou protégées et/ou inscrites à la liste ZNIEFF)



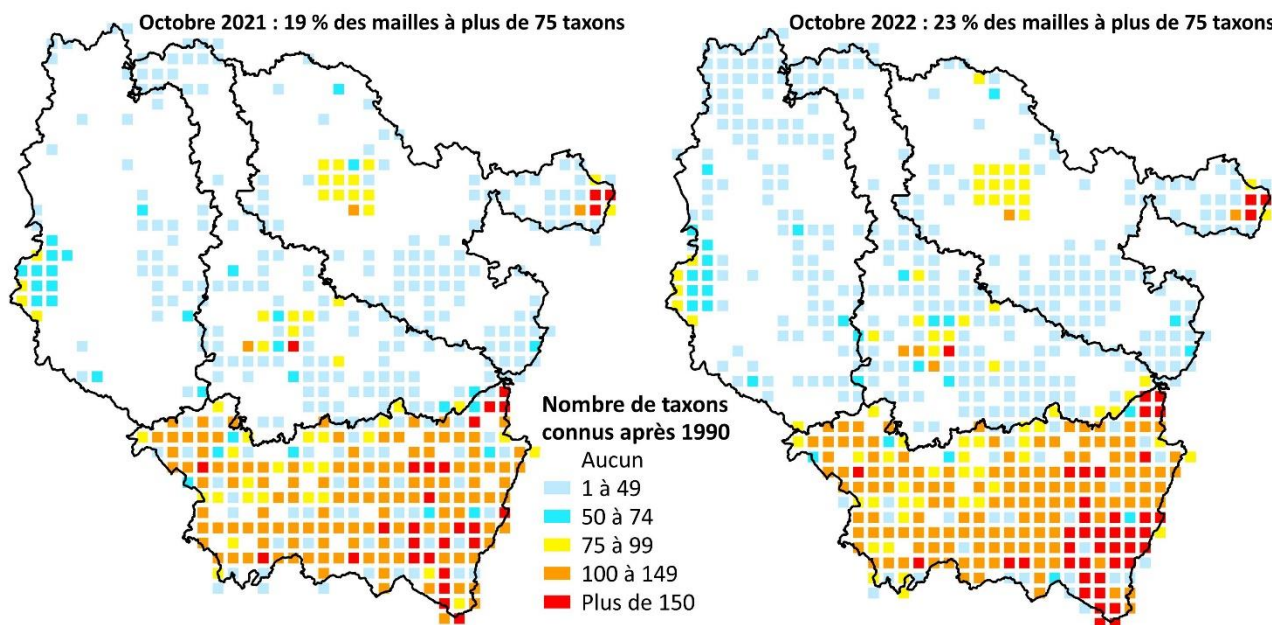
Gagea villosa, espèce EN en Lorraine découverte en 2022 à Griscourt et Rogéville (54)

A ce jour, l'état d'avancement de l'inventaire Mailles de la flore lorraine est le suivant :



Etat d'avancement de l'inventaire permanent des trachéophytes exprimé en nombre de taxons connus après 1990

- 85 % des mailles lorraines ont atteint le seuil limite de 250 taxons connus pour les trachéophytes, soit une progression de 2 %.



Etat d'avancement de l'inventaire permanent de la bryoflore exprimé en nombre de taxons connus après 1990

- 23 % des mailles lorraines ont atteint le seuil limite de 75 taxons connus pour les bryophytes, soit une progression de 4 % par rapport à l'an dernier.

3.4.2 Etude des characées

Soutien financier : DREAL Grand Est

L'étude des Characées par le Conservatoire Botanique de Lorraine a été initiée en 2019. L'objectif était alors de dresser une première liste de référence des Characées de Lorraine, sur la base de la consultation d'experts locaux et de la bibliographie.

Après deux années (2020-2021) de prospections peu fructueuses, le Conservatoire botanique s'est limité en 2022, pour ce groupe taxonomique, à un appui technique : aide à l'identification et vérification de signalements.

8 stations ont ainsi été visitées en 2022 permettant l'observation de 2 taxons.

3.4.3 Etude de la fonge

Soutien financier : DREAL Grand Est

Le décret n° 2021-762 du 14 juin 2021 relatif aux missions des conservatoires botaniques nationaux inscrit la fonge comme une compétence des CBN.

Ce sont en réalité les sociétés mycologiques qui possèdent cette compétence en région. En effet, le CBL ne dispose pas de mycologue dans son équipe. Toutefois, afin d'étudier les éventuelles collaborations pouvant être établies, le CBL a pris contact avec ces sociétés courant 2022, notamment pour établir un état des lieux des données existantes.

Seul le Groupe Mycologique Vosgien a répondu favorablement et a été rencontré. Les quelques données exploitables ont été transmises au CBL.

3.4.4 Flora Vogesiaca

Soutien financier : PNR des Ballons des Vosges

En 2020, en collaboration avec ses homologues d'Alsace et de Franche-Comté, le Conservatoire Botanique de Lorraine a engagé le programme Flora Vogesiaca visant à l'amélioration des connaissances floristiques et à la « promotion » de la flore du massif vosgien.

Le programme s'articule plus particulièrement autour des axes suivants :

- La réalisation d'inventaires sur les secteurs sous-prospectés ou à données vieillissantes du massif, le protocole retenu pour ces inventaires étant l'inventaire « Mailles ». Ces inventaires ont été réalisés en 2020 et 2021 et ont permis une très forte progression des connaissances ainsi que l'observation de nombreuses espèces remarquables.
- La recherche d'espèces patrimoniales à partir de données anciennes ou imprécises
Ces recherches ont également eu lieu sur la période 2020-2021. Parmi les stations retrouvées les plus remarquables pour la Lorraine, on note *Corallorhiza trifida*, nouvelle station de plusieurs dizaines d'individus découverte à Saulxures-sur-Moselotte, ainsi qu'*Oenanthe fluviatilis*, revue à Sturzelbronn.
- L'étude de groupes méconnus en vue de la publication de clefs de détermination

Ce volet s'est plus particulièrement attaché à l'étude des genres *Alchemilla* et *Hieracium* pour lesquels de nombreuses photographies sur site ainsi que de nombreuses récoltes ont été effectuées en vue de la réalisation de parts d'herbier de référence.

- La réalisation d'animations visant des publics variés

En 2022, le Conservatoire Botanique s'est plus particulièrement investi à :

- La finalisation des clefs d'identification des genres *Salix*, *Alchemilla* et *Hieracium* : relecture, test des clefs sur le terrain, photographies, etc ;
- La réalisation de quelques compléments d'inventaires ;
- La participation aux rencontres des botanistes du massif du 25 juin 2022 ;
- La réalisation de formations aux genres difficiles : le genre *Alchemilla*, le 9 août 2022 au Grand Ballon et le genre *Hieracium* le 26 juillet 2022 et le 6 septembre 2022 ;
- L'organisation d'une battue botanique à la recherche d'*Epipogium aphyllum*, le 30 juillet 2022 ;
- L'animation d'une sortie grand public sur la flore basiphile du secteur de Saint-Dié-des-Vosges, le 14 juin 2022.



Formation au genre *Hieracium* à Taintrux (88)
6 septembre 2022

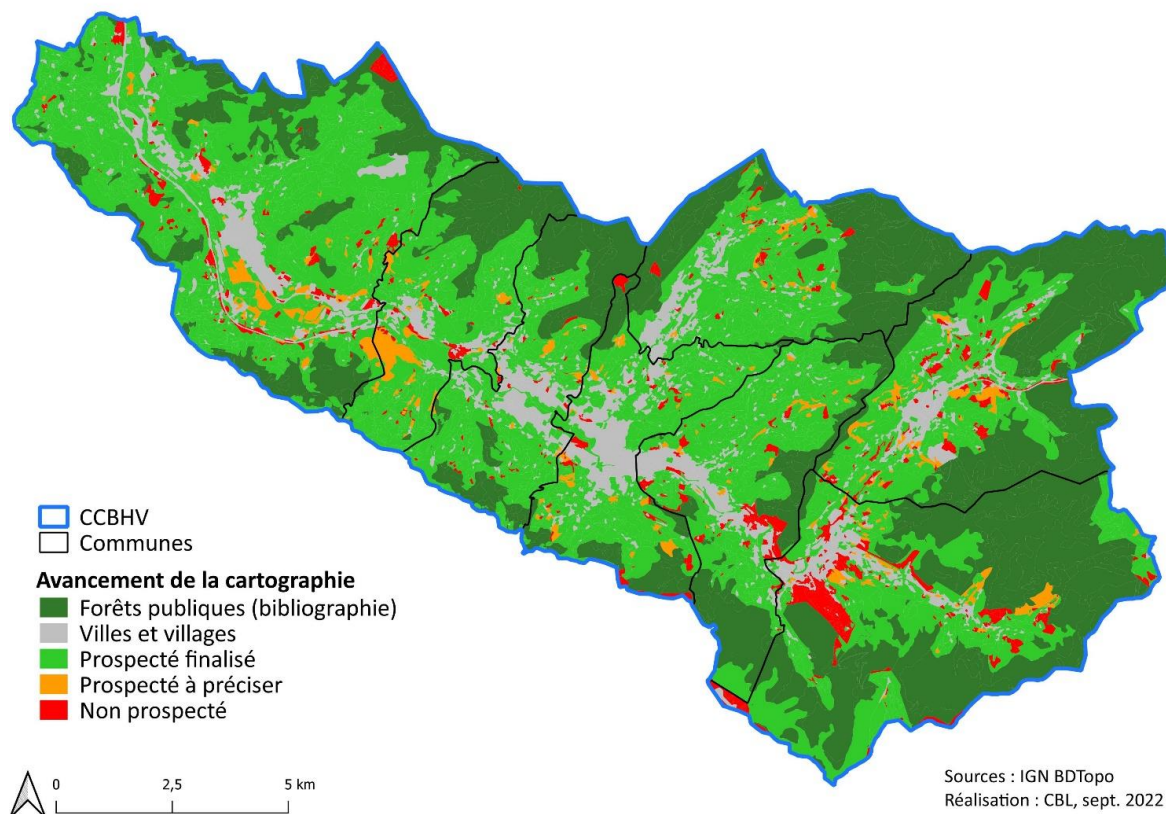


Rencontre annuelle – sortie sur les chaumes
25 juin 2022

3.4.5 ABC communauté de communes des Hautes Vosges

En 2022, en collaboration avec le PNR des Ballons des Vosges et la Communauté de Communes des Hautes-Vosges, le CBL a initié des inventaires pour le volet flore et habitats de l'Atlas de la Biodiversité Communale du territoire de la communauté de communes. Ces inventaires se poursuivront en 2023 et sont concentrés sur un secteur couvrant 10 100 ha.

L'année 2022 a été plus particulièrement consacrée à la réalisation d'une synthèse bibliographique et de la cartographie des habitats. 86 % du territoire a ainsi été cartographié en 2022.



État d'avancement de la cartographie des habitats fin 2022

3.4.6 Inventaires bryologiques – Réserve bryologique mixte « Massifs forestiers de la Haute Bers et du Seewand »

Soutien financier : Collectivité Européenne d'Alsace

Dans le cadre de l'élaboration du dossier de création de la réserve biologique mixte de la Haute-Bers et du Seewand, le Conservatoire Botanique a été sollicité par la Collectivité Européenne d'Alsace pour la réalisation d'inventaires bryologiques permettant d'identifier les enjeux du site et des préconisations de gestion.

Cet inventaire a permis d'identifier plus de 200 bryophytes sur site dont le très rare *Orthotrichum pulchellum*.



Orthotrichum pulchellum

3.4.7 Inventaire bryologiques – Réserve Naturelle de Pagny-la-Blanche-Côte

Soutien financier : CEN Lorraine

Dans le cadre de l'amélioration des connaissances de ce site naturel emblématique de Lorraine et afin de mieux appréhender sa dynamique, le CEN Lorraine a sollicité le Conservatoire Botanique pour la réalisation d'inventaires bryologiques concernant les espèces mais aussi les bryocénoses.

Les inventaires réalisés dans le cadre de cette étude ont mis en évidence une diversité particulièrement importante avec 100 espèces dont *Gymnostomum viridulum*, nouveau pour le département de la Meuse et probablement en extension.

3.5 INVENTAIRE DES VÉGÉTATIONS

3.5.1 *Inventaires Mailles*

Soutien financier : DREAL Grand Est et Agence de l'Eau Rhin-Meuse

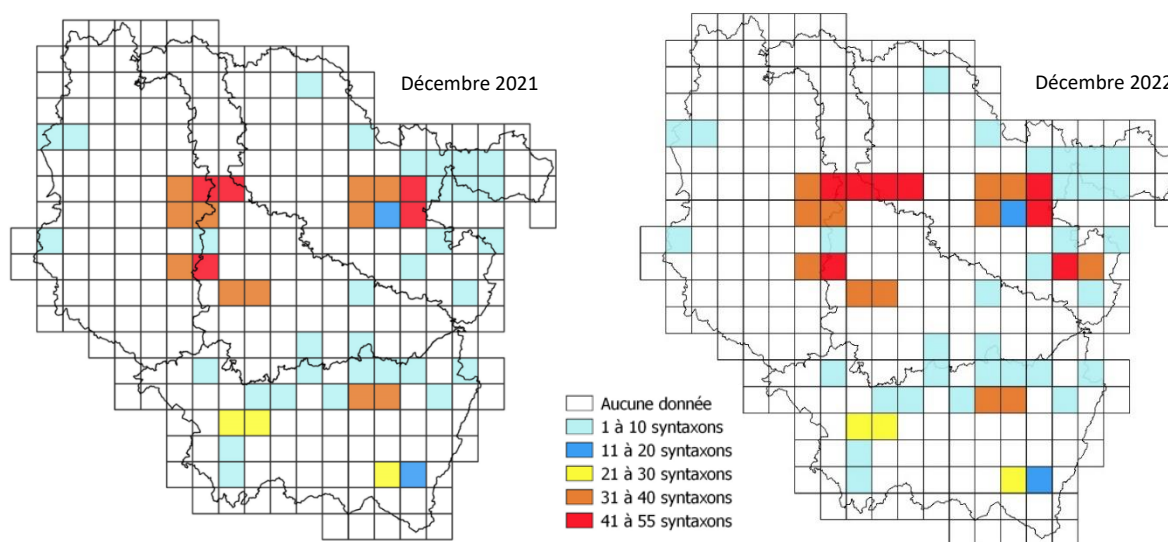
Dans le cadre de sa mission d'inventaire des végétations, le Conservatoire Botanique a poursuivi ses efforts d'amélioration de connaissance en 2022 en réalisant l'inventaire de 4 mailles 10x10 km de Lorraine, selon le protocole défini à l'échelle du Grand Est par les 3 CB du territoire.

Cette campagne d'inventaire a permis la production de **2 478 données et 212 relevés syntaxonomiques concernant 28 classes, 57 alliances et 85 associations.**

Elle a permis de **préciser le statut de 4 syntaxons considérés comme simplement « mentionnés » ou « potentiels » dans le premier synopsis de 2016 ou absents de celui-ci.**

Enfin, bien que ce ne soit pas l'objectif premier de l'inventaire des végétations, **24 taxons patrimoniaux** ont été observés au cours de la campagne de prospection 2022.

L'état d'avancement de l'inventaire des végétations de Lorraine est le suivant :



Etat d'avancement de l'inventaire des végétations exprimé en nombre de syntaxons connus après 2000.

Cette carte ne tient compte que des relevés effectués depuis le lancement du programme d'inventaires Maille des végétations, et devra être complétée à l'avenir par les données antérieures et celles issues de la bibliographie.

3.5.2 Car'hab

Soutien financier : Ministère de la Transition Ecologique

Car'hab est un programme national de modélisation cartographique des habitats naturels et semi-naturels de France impliquant de nombreux partenaires : Office Français de la Biodiversité, Ministère de la transition écologique, UMS Patrinat, IGN, réseau des Conservatoires Botaniques Nationaux, etc.

Les Conservatoires Botaniques Nationaux sont fortement impliqués dans le déploiement de Car'hab, ils participent activement à la création des couches « biotopes » et « physionomie » en établissant les catalogues et en fournissant des données d'apprentissage nécessaires aux modélisations. Les Conservatoires botaniques réalisent également un retour sur le terrain pour vérification des résultats dans le but d'améliorer les modélisations.

En 2022, le Conservatoire Botanique de Lorraine a initié le déploiement de Car'hab sur le département de la Moselle. La finalisation de ce département est prévue pour 2023.

3.6 CONSERVATION

3.6.1 Stratégie de conservation

Soutien financier : DREAL Grand Est et Agence de l'eau Rhin-Meuse

❖ Bilans stationnels

Un bilan stationnel consiste, pour un taxon donné, à dresser l'ensemble des stations connues afin de mettre à jour les données et de faire le point sur son état de conservation actuel. Il se présente sous une forme synthétique type « fiche espèce » et vient alimenter le tableau de bord de la conservation. Le bilan stationnel a pour vocation finale de conclure sur la nécessité ou non d'enclencher des actions conservatoires.

En 2022, le Conservatoire Botanique a réalisé le bilan stationnel de 3 espèces menacées sur son territoire.

Taxon	LR Lorraine	LR France	Nombre de stations			Tendance actuelle
			mentionnées	visitées	revues	
<i>Alisma gramineum</i> Lej., 1811	VU	NT	23	19	9	→ ?
<i>Crepis praemorsa</i> (L.) Walther, 1802	EN	VU	46	26	4	↓
<i>Oenanthe fluviatilis</i> (Bab.) Coleman, 1844	VU	VU	29	16	2	↓
TOTAL			98	61	15	

Résultats des bilans stationnels réalisés en 2022



Crepis praemorsa à Bonzée (55)



Berge asséchée à *Alisma gramineum* à Gondrexange (57)

❖ Actions conservatoires

Depuis 2020, le Conservatoire Botanique de Lorraine est entré dans une phase plus opérationnelle de sa stratégie de conservation et a initié des actions conservatoires de type animations conservatoires (porter à connaissance, conseils de gestion, etc) et conservation *ex situ* (récoltes de graines).

– Animations conservatoires

En 2022, le Conservatoire Botanique a assuré le porter à connaissance concernant :

- La station de *Campanula cervicaria*, espèce en danger, à Trémery (57) ;

- Une seconde station de *Campanula cervicaria*, découverte en 2021 à Lagarde (57).

Une visite sur site a été organisée sur le site de Trémery avec l'agent ONF local, et un contact téléphonique a également été établi avec l'ONF concernant la station de Lagarde.

En 2022, le Conservatoire Botanique a également réalisé le suivi de la station d'*Allium rotundum* à Volmerange-lès-Boulay.

– Conservation *ex situ*

Suite à la réflexion sur la stratégie de conservation *ex situ* menée en 2020, le Conservatoire Botanique poursuit ses efforts de récoltes en adoptant toujours les préconisations du manuel d'Ensonet, permettant un prélèvement *in situ* qui échantillonne la plus grande diversité génétique des espèces visées tout en veillant à ne pas mettre en péril les populations dans leur environnement naturel.

Le bilan des récoltes de graines effectuées, tous programmes confondus, est résumé dans le tableau suivant.

Cette année particulièrement sèche a permis le développement et la récolte d'*Elatine triandra*. En effet, l'année pluvieuse de 2021 avait limité l'apparition de berges exondées et donc le développement de l'espèce.



Campanula cervicaria en fructification à Beaulieu-en-Argonne (55)

Taxon	LR Lorraine	Station	Date de récolte	Nb graines	Masse graines (gr)
<i>Adonis flammea</i> Jacq., 1776	CR	Devant Puvenel (Martincourt, 54)	04/07/2022		(En cours)
<i>Agrostemma githago</i> L., 1753	CR*	La Vaux Nonette (Reuville-aux-Bois, 55)	21/07/2022		(En cours)
<i>Bupleurum rotundifolium</i> L., 1753	CR	Longues Preilles (Fontenoy-sur-Moselle, 54)	16/08/2022		(En cours)
<i>Campanula cervicaria</i> L., 1753	EN	Forêt Domaniale de Sânon (Bois du Haut de la Croix) (Lagarde, 57)	06/09/2022		(En cours)
<i>Campanula cervicaria</i> L., 1753	EN	Route Forestière des Quatre Faux (Beaulieu-en-Argonne, 55)	09/09/2022		(En cours)
<i>Dactylorhiza praetermissa</i> (Druce) Soó, 1962	EN	Autoroute de l'est (Zimming, 57)	28/07/2022		(En cours)
<i>Dactylorhiza praetermissa</i> (Druce) Soó, 1962	EN	Fleury-devant-Douaumont (Abri Aldebert, 55)	27/07/2022		(En cours)
<i>Elatine triandra</i> Schkuhr, 1791	EN	Langweiher (Niederstinzeln, 57)	20/10/2022		(En cours)
<i>Elatine triandra</i> Schkuhr, 1791	EN	Voite Etang (Lindre-Basse, 57)	20/10/2022		(En cours)

Bilan des récoltes de graines effectuées en 2022, tous programmes confondus

20 autres stations d'espèces menacées ont été visitées mais n'ont pas pu faire l'objet d'une récolte de graines faute d'individus présents.

3.6.2 Plans nationaux d'action

Soutien financier : DREAL Grand Est

En 2022, le Conservatoire Botanique n'a participé qu'au PNA Messicoles.

❖ Le PNA Messicoles

Soutien financier : DREAL Grand Est

Outre sa participation au comité de suivi animé par la DREAL Grand Est et aux groupes de travail portant sur la rédaction du PNA Messicoles 2, le Conservatoire Botanique de Lorraine a poursuivi en 2022 son investissement dans la déclinaison régionale du PNA Messicoles en ce qui concerne :

- **L'information et la sensibilisation des acteurs du monde agricole**
Le Conservatoire Botanique de Lorraine a participé à deux demi-journées de sensibilisation auprès des étudiants du DUT génie biologique option agronomie de l'IUT Nancy-Brabois (en salle et sur le terrain). D'autre part, il a participé à un article diffusé dans le Paysan Vosgien daté du 17 juin 2022.
- **L'amélioration des connaissances sur les messicoles** dans des secteurs sous-prospectés
Afin de combler les lacunes de connaissances sur les messicoles, le Conservatoire Botanique a mené des inventaires en 2022 dans le nord du département de Meurthe-et-Moselle, secteur identifié comme potentiellement favorable pour les messicoles.
Les prospections Messicoles 2022 ont permis la production de 2 901 données concernant 185 taxons, parmi lesquels 6 taxons patrimoniaux dont 4 inscrits à la liste Messicoles du Grand Est.
Aucune espèce très rare ou menacée n'a été observée, le secteur est finalement très pauvre en messicoles malgré le fort potentiel d'accueil qu'il arborait au départ (dominance des calcaires du Bajocien et Bathonien).
- **La conservation des espèces messicoles les plus menacées**
Des prospections spécifiques ont été menées sur des stations d'espèces particulièrement menacées, classées en danger critique d'extinction (CR) sur la liste rouge de Lorraine. Outre le suivi de ces stations, le Conservatoire Botanique a également procédé, lorsque c'était possible (espèce toujours présente), à des récoltes de graines en vue de leur conservation *ex situ* (cf. 3.6.1)

En parallèle de la conservation *ex situ*, le Conservatoire Botanique intervient en appui pour la mise en place de mesures de conservation *in situ*. Pour cela, il est impliqué dans les actions suivantes :

- La réalisation de « diagnostic terrain » de parcelles abritant des espèces particulièrement menacées réunissant le Conservatoire Botanique, la chambre d'agriculture et l'exploitant. Six « diagnostics terrain » ont été réalisés en 2022 à Certilleux (88),



Agrostemma githago, espèce CR* en Lorraine, découverte en 2022 à Réville-aux-Bois (55)

Jaillon (54), Germiny (54), Houdreville (54), Saint-Julien-lès-Gorze (54) et Villey-Saint-Etienne (54) ;

- Le signalement précoce des parcelles abritant des espèces menacées à la chambre d'agriculture ayant pour objectif une prise de contact rapide avec l'exploitant, le balisage des stations avant récolte de graines et l'initiation d'un dialogue sur les mesures de gestion. Deux signalements précoces ont été réalisés en 2022 ayant tous deux abouti à la récolte de graines.
- La remontée annuelle des autres parcelles intéressantes pour la flore messicole.

3.7 APPUI TECHNIQUE

3.7.1 *Stratégie régionale EEE*

Soutien financier : DREAL Grand Est et Agence de l'eau Rhin-Meuse

La connaissance et le suivi des EEE sur leur territoire font partie des missions fondamentales des Conservatoires Botaniques qui constituent les référents Flore sur cette thématique.

En 2022, les Conservatoires Botaniques ont notamment :

- participé à la relecture de 16 nouvelles fiches actions Flore mises en ligne sur la plate-forme régionale ;
- participé au séminaire régional organisé le 11 octobre 2022 à Metz.

Outre ces travaux communs, le CB Lorraine s'investit sur son territoire en matière d'EEE sur les missions suivantes :

- **La connaissance et le suivi des espèces prioritaires**
 - *Myriophyllum heterophyllum*

En Lorraine, l'espèce s'est propagée dans les canaux de la Meuse et de la Marne au Rhin, où elle est suivie et cartographiée par VNF compte-tenu des impacts qu'elle cause sur la navigation. Si elle est bien connue dans les canaux, aucune recherche de l'espèce n'avait jusqu'alors été entreprise à l'aval des déversoirs.

En 2021 et 2022, le CBL a réalisé des prospections ciblées en dehors des canaux afin d'évaluer si l'espèce parvient à « sortir » via les vannes de décharges ou autres canaux d'alimentation, et ainsi proliférer dans le réseau hydrographique naturel avoisinant.

A l'issue des prospections, *Myriophyllum heterophyllum* a été bien observé à l'extérieur des canaux dans 6 sites.

- *Koenigia polystachya*

Considérée comme une espèce exotique émergente dans la liste Grand Est, l'espèce est nouvellement réglementée par l'UE depuis juillet 2022.

Le bilan à l'échelle de la Lorraine révèle que *Koenigia polystachya* est essentiellement concentrée dans le massif vosgien. L'espèce semble se développer préférentiellement dans les ourlets nitrophiles, frais à humides, semi-ombragés, situés à proximité d'un cours d'eau. Les populations en dehors de ce biotope montrent des individus plus grêles. Toutes les stations retrouvées font état d'individus échappés depuis des plantations ou issus de déchets verts, et de populations avec des dynamiques relativement positives.

- *Wolffia columbiana*

Cette espèce nouvellement connue en France n'est pas inscrite comme EEE car considérée comme non naturalisée. Pour autant, au vu de ses capacités de reproduction, des superficies colonisées et de sa taille permettant une propagation rapide aisée, certains botanistes la classent déjà en tant que telle.

Suite à un signalement en Lorraine, en 2020, le Conservatoire Botanique a réalisé des prospections dans les pièces d'eau aux alentours de la station originelle.

Plusieurs étangs sont d'ores-et-déjà colonisés par l'espèce.

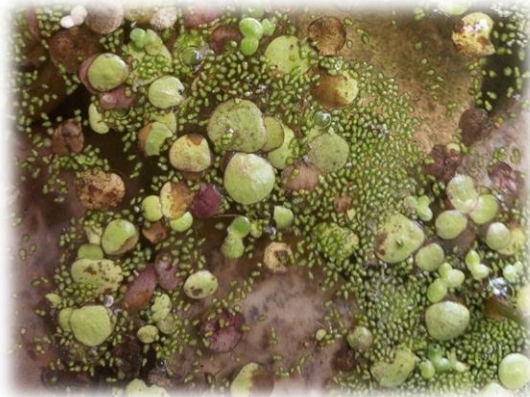
- *Asclepias syriaca*

L'herbe à la ouate (*Asclepias syriaca*) est listée comme espèce préoccupante pour l'UE et en liste d'alerte pour le Grand Est. Elle est présumée occasionnelle en Lorraine. Afin de vérifier son statut lorrain, la plus ancienne

station de Lorraine a été prospectée, il s'agit de la station d'Argancy (57) où moins de 10 individus avaient été observés en 2000 en bordure d'un terrain de motocross. Aucun individu n'a été retrouvé en 2022, l'herbe à la ouate conserve ainsi son statut d'espèce présumée occasionnelle.



Fourré monospécifique à *Koenigia polystachya* à Bellefontaine (88)



Wolffia columbiana (la plus petite lentille) observée à Vandières (54)

– La participation à des actions de gestion et/ou de lutte contre les EEE

Dans la continuité des actions menées précédemment le Conservatoire Botanique a poursuivi sa participation à la lutte contre *Ludwigia grandiflora*, *Lysichiton americanus* et *Crassula helmsii*.

– La formation et la sensibilisation

Le Conservatoire Botanique a entre autres participé à une journée de sensibilisation et de formation qui s'est tenue le 22 septembre à Bras-sur-Meuse (55), à destination des acteurs environnementaux le matin et du grand public dont les sociétés de pêche et habitants l'après-midi.

3.7.2 Observatoire Grand Est de la Biodiversité

Soutien financier : Région Grand Est

L'OGEB est un dispositif porté par la région Grand Est qui vise à la production d'indicateurs de suivi de la biodiversité à l'échelle régionale afin d'alerter sur l'état de conservation de la biodiversité et d'évaluer l'efficacité des politiques publiques de préservation. **Les Conservatoires Botaniques constituent les têtes de réseau de l'OGEB Grand Est pour la flore.**

En 2022, le Conservatoire Botanique s'est notamment investi dans :

- Les réflexions inter-CB pour la production de nouveaux indicateurs, la fourniture des données et la réalisation de supports de présentation ;
- La relecture de brochures ;
- L'appui à la réalisation (CBA) d'une liste d'espèces prioritaires pour le Grand Est.

3.7.3 Déclinaison régionale du SINP

Soutien financier : DREAL Grand Est

La déclinaison du Système d'Information sur la Nature et le Paysage en région Grand Est suit son cours. **Le Conservatoire botanique, ainsi que ses homologues alsaciens et champardennais, ont été désignés comme têtes de réseau du SINP régional pour la flore.** En 2022, le Conservatoire Botanique a participé à diverses réunions techniques, notamment concernant les flux et la validation des données.

3.7.4 ZNIEFF

Soutien financier : DREAL Grand Est

Dans le cadre de l'harmonisation des ZNIEFF du Grand Est et dans la continuité des actions menées jusqu'à présent, le Conservatoire Botanique de Lorraine a en 2022 :

- coordonné un travail de cotation des espèces issue d'une concaténation réalisée en 2019 ;
- participé à l'élaboration d'une liste d'habitats déterminants du Grand Est.

3.7.5 Natura 2000

Soutien financier : DREAL Grand Est

En 2022, le Conservatoire Botanique de Lorraine a participé à l'élaboration d'un cahier des charges pour la cartographie des sites Natura 2000, sous la coordination du CBNBP.

3.7.6 Coordination nationale – réseau des CBN

Soutien financier : OFB

Cette action concerne la **participation du Conservatoire Botanique aux missions nationales coordonnées par l'OFB** en ce qui concerne la flore et les habitats.

En 2022, le Conservatoire botanique s'est plus particulièrement investi dans :

- L'appui à la vie du réseau des CBN au travers de la participation à différents groupes de travail : GT « Espèces Exotiques Envahissantes », GT « Bryologie », GT « Conservation », GT « Taxref » ;
- L'appui au développement de la marque « Végétal local » dans le Nord-Est ;
- La contribution à la construction du catalogue national des végétations ;
- L'organisation des premières rencontres des bryologues du réseau des CBN.

3.7.7 Expertises bryologiques – actualisation des ENS 88

Soutien financier : Atelier des territoires

En 2021, le Conservatoire Botanique de Lorraine s'est associé à Atelier des Territoires comme sous-traitant afin de répondre à un appel d'offre lancé par le CD 88 portant sur l'actualisation des sites ENS du département. Le Conservatoire Botanique est chargé de la réalisation d'inventaires bryologiques sur les sites ENS « tourbières ».

16 nouveaux sites ont été inventoriés en 2022, ces inventaires se poursuivront jusqu'en 2023.

3.7.8 Evaluation de l'efficacité des mesures de retard de fauche en prairies

Soutien financier : OFB

Dans le cadre d'un appel à manifestation lancé par l'OFB portant sur l'évaluation de l'efficacité des mesures de retard de fauche en prairies, le Conservatoire Botanique a poursuivi la mise en place du protocole pour les 5 parcelles du site Natura 2000 de la vallée de la Nied.

3.7.9 Formation AgroParisTech

Soutien financier : AgroParisTech

Dans la continuité des interventions menées avec l'AgroParisTech depuis 2016, le Conservatoire Botanique a participé, auprès des étudiants, à une session de terrain portant sur l'initiation aux déterminations botaniques et à la réalisation de relevés phytosociologiques.

3.7.10 Appui « bryologie » - CENL

Soutien financier : CENL

Dans le cadre des différentes collaborations entre le Conservatoire Botanique et le Conservatoire d'Espaces Naturels de Lorraine visant des objectifs communs de connaissance et de conservation de la biodiversité, le Conservatoire Botanique est intervenu en appui technique « Bryologie » portant à la fois sur la formation en bryologie des salariés intéressés et sur l'inventaire de sites CENL potentiellement intéressants pour la bryoflore et ne disposant pas ou peu de données.

3.7.11 Appui « Liste d'essences recommandées pour la plantation de haies »

Soutien financier : Région Grand Est

Dans un contexte d'émergence de nombreux projets de plantation de haies dans le Grand Est, en lien en particulier avec le plan de relance mais aussi l'AMI trame verte et bleu, la Région Grand Est a constitué un groupe de travail autour d'un projet d'établissement d'une liste d'essences recommandées pour la plantation de haies dans le Grand Est.

Le Conservatoire Botanique de Lorraine a activement participé à l'élaboration de cette liste en coordonnant les 3 CB du territoire. La contribution des CB du Grand Est a notamment concerné :

- l'établissement de la liste sur la base du catalogue de la flore du Grand Est ;
- l'attribution des essences aux régions naturelles sur la base du découpage de niveau 1 des régions naturelles du Grand Est établies par Odonat ;
- l'attribution d'informations complémentaires : phénologie, type biologique, mode de pollinisation, ph, humidité, spécificité biogéographique.

3.7.12 Appui « hot-spots » 55

Soutien financier : CD55

Dans le cadre de sa politique « Espaces Naturels Sensibles » (ENS), le département de la Meuse a souhaité savoir si le réseau actuel des sites ENS permet de préserver les hot-spots de biodiversité végétale du territoire. Le Conservatoire Botanique a procédé à une analyse des données centralisées dans sa base, croisée au réseau des sites ENS actuels afin d'apporter des éléments de réponse.

3.8 INFORMATION ET SENSIBILISATION

3.8.1 Communication

Soutien financier : DREAL Grand Est

Le Conservatoire Botanique dispose comme outils de communication d'un **site internet** régulièrement mis à jour.

En 2022, le Conservatoire Botanique a également présenté une conférence sur l'atlas des bryophytes des Vosges aux Convergences Botaniques le 16 octobre à Nancy.

3.8.2 Publications

Au cours de l'année 2022, le conservatoire botanique a produit :

Article scientifique :

Cartier D (coord.), Amblard P., Bardet O, Canteau B., Duval M. Labroche A., Martin Y, Montpied P., Spaeth M., 2022. Le coin des découvertes bryologiques des territoires alsacien et lorrain (année 2021). *Notules bryologiques* **2022 – 1**. 17 p.

Cartier D. & Herbé T., 2022. Atlas des bryophytes du département des Vosges, Bilan des espèces nouvelles, Approche écologique et biogéographique. *Revue botanique du Grand Est* **2022 – 8**. 26 p.

Rapports d'activités / d'étude :

Martin Y., 2022. *Atlas de Biodiversité Communale : Communauté de communes des Ballons des Hautes-Vosges – Synthèse bibliographique*. Conservatoire Botanique de Lorraine. 18p + annexes.

Martin Y., 2022. *Atlas de Biodiversité Communale : Communauté de communes des Ballons des Hautes-Vosges – Rapport intermédiaire (année 2022)*. Conservatoire Botanique de Lorraine. 34p + annexe.

Martin Y., 2022. Inventaires floristiques sur des secteurs à données vieillissantes de Meurthe-et-Moselle. Rapport d'activités 2022. Conservatoire Botanique de Lorraine, 40p. + annexe

Martin Y., 2022. *Identification de hot-spots de biodiversité végétale dans le département de la Meuse*. Conservatoire Botanique de Lorraine. 237p. + annexes.

Cartier D., 2022. *Etat d'avancement de l'inventaire de la bryoflore des Vosges*. Conservatoire Botanique de Lorraine, 23 p.

Cartier D., 2022. *Inventaire de la bryoflore de la Réserve Biologique Mixte de la Haute-Bers et du Seewand*. Conservatoire Botanique de Lorraine, 17 p. + annexe

Cartier D., 2022. *Inventaire de la bryoflore et des bryocénoses des éboulis et pelouses de la Blanche Côte et de la Côte sur le Preye*. Conservatoire Botanique de Lorraine, 21 p. + annexe

Cartier D. & Martin Y., 2022. *État d'avancement de l'inventaire permanent de la flore lorraine*. Conservatoire Botanique de Lorraine. 35p.

Duval M., 2022. *Connaissances, suivi et participation à la gestion des EEE Flore de Lorraine – Rapport d'activités 2022*. Conservatoire Botanique de Lorraine. 24 p. + annexes

Duval M., 2022. *PNA Messicoles, déclinaison dans le Grand Est – Rapport d’activités 2022*. Conservatoire Botanique de Lorraine. 19 p. + annexes.

Lajoux C., 2022. *Etat d’avancement de l’inventaire des végétations de Lorraine*. Conservatoire Botanique de Lorraine. 31 p.

Bilans stationnels :

Conservatoire Botanique de Lorraine, 2022. Bilan stationnel d’*Alisma gramineum* Lej., 1811 en Lorraine. 15 p.

Conservatoire Botanique de Lorraine, 2022. Bilan stationnel de *Crepis praemorsa* (L.) Walther, 1802 en Lorraine. 11 p.

Conservatoire Botanique de Lorraine, 2022. Bilan stationnel d’*Oenanthe fluviatilis* (Bab.) Coleman, 1844 en Lorraine. 9 p.

Articles de communication :

Cartier D., 2022. Compte-rendu de la sortie botanique du 11 septembre 2022. La bryoflore des éboulis siliceux du Trou de l’Enfer. *Notules bryologiques 2022-3*. www.floraine.net

Cartier D., 2022. Compte-rendu de la sortie botanique du 19 septembre 2021. La bryoflore du ruisseau de la Maix. *Notules bryologiques 2021-1*. www.floraine.net

Rapport de stage :

Hindré L., 2022. *Inventaire de la flore des vignes de Lorraine*, Conservatoire Botanique de Lorraine, 45 p.+ annexes.

.