



Liste rouge régionale de la flore vasculaire de Lorraine

2015

Évaluation du risque de disparition
selon la méthodologie et la démarche de l'UICN

*Expertise ayant reçu les avis favorables du CSRPN de Lorraine (12 novembre 2015)
et du Comité français de l'UICN (21 octobre 2015).*

Pôle lorrain du futur Conservatoire Botanique National du Nord-Est

Faculté des Sciences et Technologies – Campus des Aiguillettes

BP 70239 - 54506 Vandœuvre-lès-Nancy

Tél.: 03 83 68 41 77

contact@polelorrain-cbnne.fr

www.polelorrain-cbnne.fr





La publication de la liste rouge des plantes menacées de Lorraine constitue l'aboutissement d'un travail de longue haleine, qui a été rendu possible par une mobilisation soutenue de toutes les compétences botaniques régionales, qui se sont regroupées autour du pôle lorrain du futur CBN du Nord-Est pour la réalisation de ce travail collectif. Celui-ci s'est appuyé sur une connaissance approfondie de la distribution des espèces végétales permise par la réalisation de l'atlas de la flore lorraine.

L'élaboration de la liste rouge a été basée sur une application rigoureuse des critères et différentes catégories définies par l'UICN (Union internationale pour la conservation de la nature), afin d'assurer l'objectivité nécessaire à l'évaluation des différents niveaux de menaces, après application des seuils adaptés.


Cette liste rouge régionale des plantes vasculaires (trachéophytes) de Lorraine a ensuite été validée par le conseil scientifique régional du patrimoine naturel (CSRPN) de Lorraine, au cours de sa réunion plénière du 12 novembre 2015.

L'évaluation de 1653 espèces indigènes présentes dans notre région a ainsi permis d'estimer à 31 le nombre d'espèces disparues au niveau régional, à 258 (soit 17 % de la flore régionale) celui des plantes menacées (catégories CR, EN et VU) et à 151 celui des plantes quasi-menacées, montrant bien la situation précaire de plus du quart des espèces végétales spontanées en Lorraine.

Cette liste constitue, comme les autres listes rouges d'espèces menacées déjà élaborées pour notre région, un outil fiable et efficace, permettant d'évaluer la vulnérabilité de notre patrimoine naturel de Lorraine ainsi que la nécessité de sa préservation, et en même temps d'assurer une large diffusion de cette connaissance. Elle devrait également permettre une révision de la liste des plantes protégées de Lorraine, qui date maintenant de plus de 20 ans.



SERGE MULLER
PRÉSIDENT DU CSRPN DE LORRAINE



Une liste rouge est un outil scientifique qui évalue le degré de menace des espèces à une échelle donnée. Il s'agit d'un outil fondamental dans le cadre de la préservation de la biodiversité car il permet d'alerter le public et les décideurs afin de définir au mieux les priorités d'action.

Dès son émergence en 2013, le Pôle lorrain du futur Conservatoire Botanique National du Nord-Est s'est proposé pour l'élaboration de la liste rouge de la flore vasculaire de Lorraine. Des démarches régionales similaires ont par ailleurs été engagées par les CBN dans la plupart des régions françaises¹, et constituent un préalable à la révision des listes de protection nationale et régionales.

La méthodologie employée est celle préconisée par l'Union Internationale pour la Conservation de la Nature (UICN), organisme qui établit les listes rouges mondiales de la faune et de la flore, sur la base de critères permettant d'évaluer le risque de disparition des espèces. L'UICN a par ailleurs publié des lignes directrices pour l'application de sa méthode à un niveau régional (UICN, 2011)².

L'évaluation a été réalisée sur la base d'un jeu de données comptabilisant environ 390 000 données.

Le Conservatoire botanique de Lorraine ayant été créé en 2013 ne disposait pas de données « en propre » au moment du lancement de la liste rouge. Toutefois, il s'est appuyé sur ses principaux partenaires locaux afin de centraliser les données lorraines facilement et rapidement mobilisables provenant des sources suivantes :

- Données d'inventaire de Floraine, association des botanistes bénévoles de Lorraine ;
- Données d'inventaire du Conservatoire d'Espaces Naturels de Lorraine ;
- Données d'inventaire des Conservatoire et Jardins Botaniques de Nancy ;
- Données d'inventaire de Delattinia (partenaire allemand).

Toutes ces données ont été intégrées à la base de données TAXA, mise à disposition par le CBN de Franche-Comté dans le cadre d'une collaboration entre les deux structures.

Le degré de menace de chaque taxon est appréhendé par l'étude de différents paramètres :

- L'évolution de la zone d'occupation des espèces ;
- L'évolution des effectifs régionaux ;
- La taille des populations.

Sur les 2 349 taxons présents en région Lorraine :

- Les critères UICN ne sont pas applicables pour 565 taxons (catégorie NA) car considérés comme exogènes ;
- 131 taxons n'ont pas été évalués (catégorie NE) car hybrides, douteux ou de rang taxonomique non évaluable.

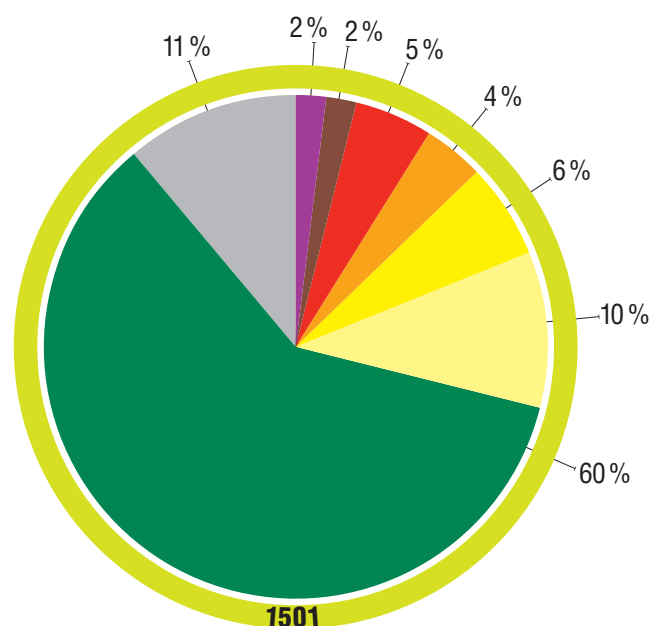
Parmi les 1 653 autres taxons :

- 31 espèces sont considérées comme disparues au niveau régional (RE) ;
- 32 espèces et 1 sous-espèce sont présumées disparues au niveau régional (CR*) ;
- 73 espèces et 3 sous-espèces sont en danger critique d'extinction (CR) ;
- 61 espèces, 1 sous-espèce et 1 variété sont en danger d'extinction (EN) ;
- 92 espèces, 3 sous-espèces et 2 variétés sont vulnérables (VU) ;
- 151 espèces, 9 sous-espèces et 2 variétés sont quasi menacées (NT) ;
- 900 espèces, 63 sous-espèces et 3 variétés sont de préoccupation mineure (LC) ;
- 161 espèces, 28 sous-espèces et 3 variétés présentent un déficit de données ne permettant pas de statuer sur une catégorie de menace (DD).
- 33 infrataxons évalués en comité LR ont depuis été considérés comme non valides dans Flora Gallica³ et n'apparaissent donc pas dans cette synthèse.

Le bilan de cette évaluation nous amène à un constat préoccupant avec pas moins de 17 % des espèces de la flore vasculaire lorraine considérées comme menacées (catégories CR, EN et VU).

Les principales causes de dégradation de cette biodiversité sont les atteintes portées aux habitats des espèces : destructions directes pour l'aménagement du territoire mais aussi, modifications profondes par l'intensification des pratiques agricoles et forestières, le drainage des zones humides, l'abandon de la gestion traditionnelle sur les parcelles considérées comme peu productives, la pollution, etc.

Il s'agit là d'un premier travail qui devra être régulièrement mis à jour, en tenant compte de l'évolution des connaissances floristiques mais aussi des efforts menés par les politiques publiques de préservation de la nature.



Proportion des espèces de trachéophytes de Lorraine par catégorie de menace UICN

- RE disparue au niveau régional
- CR* peut-être disparue au niveau régional
- CR en danger critique
- EN en danger
- VU vulnérable
- NT quasi menacé
- LC préoccupation mineure
- DD données insuffisantes

¹ Au sens des régions telles que définies avant la réforme territoriale et la loi du 16 janvier 2015 relative à la délimitation des régions.

² UICN, 2011. *Guide pratique pour la réalisation de Listes rouges régionales des espèces menacées. Méthodologie de l'UICN & démarche d'élaboration.* 56 p.

³ Tison J.-M. & De Foucault B. (coords), 2014. *Flora Gallica. Flore de France.* Biotope, Mèze, xx + 1196 p.



RE

Disparu

LE SCIRPE RADICANT *SCIRPUS RADICANS*

Le scirpe radicant est une plante des zones humides (prairies marécageuses, fossés, étangs) dont les seules stations françaises se situaient dans les Vosges du Nord, aux environs de Bitche. L'espèce a été découverte par Schultz au XIX^e siècle mais n'a plus été revue au XX^e siècle. Les causes de sa disparition restent hypothétiques mais les nombreuses atteintes aux zones humides ont probablement participé à sa régression.

← *Scirpus radicans*, NCY018627 © Herbarium des Conservatoire et Jardins botaniques de Nancy



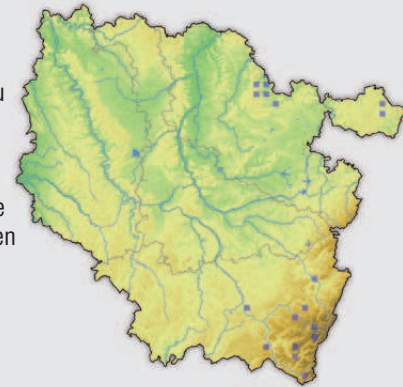
CR

Présumé disparu

L'ORPIN PUBESCENT *SEDUM VILLOSUM*

L'orpin pubescent est une petite plante typique des sources et bas-marais acides. Il s'observait encore assez aisément au XIX^e siècle dans les Hautes-Vosges, les Vosges du Nord et le Warndt. Il a subi une très forte régression, probablement en lien avec la destruction de ses habitats, et n'a plus été observé en Lorraine depuis une quinzaine d'années. L'espèce reste cependant présente dans le massif vosgien côté alsacien et il n'est pas exclu de retrouver des stations lorraines.

Sedum villosum (J.-M. Weiss)
Présence par maille (en bleu, avant 2000) →



CR

En danger critique

LE SABOT DE VÉNUS *CYPRIPEDIUM CALCEOLUS*

Cette emblématique orchidée trouve son optimum dans les boisements calcaires de montagne. Cependant, le sabot de Vénus pousse également en plaine dans des vallons frais, plutôt clairsemés. La plupart des rares stations lorraines a disparu, probablement suite à la fermeture du milieu et à la cueillette. L'unique population actuelle compte moins de cinquante individus. Bien que cette station fasse l'objet d'une gestion conservatoire par le Conservatoire d'Espaces Naturels de Lorraine, ces effectifs régionaux très faibles positionnent l'espèce dans un état précaire qui amène à la classer en danger critique d'extinction [CR – D1].

← *Cypripedium calceolus* (M. Voirin)
Présence par maille (en rouge, après 2000, en bleu, avant) →



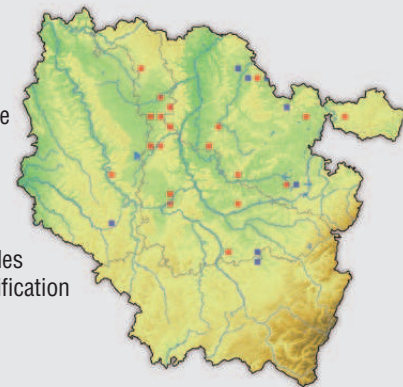
EN

En danger

L'ADONIS D'ÉTÉ *ADONIS AESTIVALIS*

Cette jolie fleur des champs était encore considérée comme commune dans les flores du XIX^e siècle. Son observation est de nos jours beaucoup plus sporadique et provoque toujours une belle émotion auprès des botanistes. Comme bon nombre d'autres plantes dites « messicoles » c'est-à-dire liées aux moissons, l'adonis d'été a payé un lourd tribut aux pratiques modernes (pesticides, sélection des graines, etc). Son aire d'occupation restreinte, la fragmentation sévère qu'elle a subie, le déclin toujours actuel de la qualité de son habitat et les fluctuations extrêmes de ses populations soumises à l'intensification agricole amènent à classer l'espèce en danger d'extinction [EN – B2ab(iii,iv)c(iii,iv)].

← *Adonis aestivalis* (M. Voirin)
Présence par maille (en rouge, après 2000, en bleu, avant) →



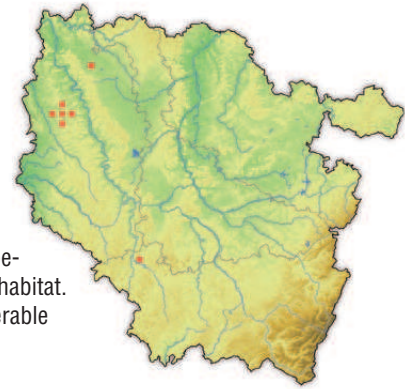


VU

Vulnérable

L'OROBANCHE SANGLANTE *OROBANCHE GRACILIS*

L'orobanche sanglante est une espèce des pelouses calcaires sèches qui parasite d'autres plantes, essentiellement de la famille des fabacées. L'espèce a toujours été rare en Lorraine et se cantonne à trois secteurs de l'ouest de la région. Bien que son aire d'occupation soit très restreinte, les observations récentes semblent indiquer que la plante ne subit pas de déclin continu. En revanche, toutes les stations de cette orobanche ne sont pas protégées et il subsiste une menace de régression en lien avec les problématiques des pelouses sèches : fermeture du milieu, transformation de son habitat. C'est sur ce constat que l'espèce a été classée comme vulnérable [VU – D2].



← *Orobanche gracilis* (M. Voirin)
Présence par maille (en rouge, après 2000) →

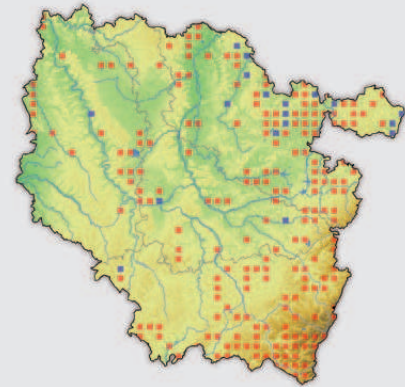


NT

Quasi menacé

L'ORCHIS DE MAI *DACTYLORHIZA MAJALIS*

Bien qu'étant une plante encore assez répandue en région Lorraine, l'espèce a été considérée comme presque menacée [NT – pr. B2b(iii)]. En effet, l'orchis de mai est strictement inféodé aux prairies humides oligotrophiles, milieux subissant de multiples atteintes liées à l'intensification agricole : drainage, eutrophisation, transformation de l'habitat. La régression de la qualité de son habitat se poursuit à un rythme préoccupant et peut être mis en corrélation avec un déclin continu de l'espèce.



← *Dactylorhiza majalis* (M. Voirin)
Présence par commune (en rouge, après 2000, en bleu, avant) →



LC

Préoccupation mineure

LA CORRIGIOLE DES GRÈVES *CORRIGIOLA LITTORALIS*

Petite plante typique des graviers et sables exondés de bordure des eaux, la corrigiole des grèves présente une aire d'occupation relativement restreinte, elle est principalement localisée dans la partie amont de la vallée de la Moselle. Néanmoins, cette espèce qui par ailleurs s'accommode d'habitats secondaires ne présente pas de déclin continu et ne semble pas non plus menacée au niveau régional.



← *Corrigiola littoralis* (M. Voirin)
Présence par maille (en rouge, après 2000) →



DD

Données insuffisantes

LA PETITE UTRICULAIRE *UTRICULARIA MINOR*

Bien que la petite utriculaire, plante des gouilles de tourbières, puisse probablement être menacée ou quasi menacée en région Lorraine, les connaissances actuelles (difficultés d'identification, risque de confusion, jeu de données incomplet et doutes sur la validité des données) n'ont pas permis d'appliquer les critères UICN pour son classement.

← *Utricularia minor* (J.-M. Weiss)



Liste intégrale des espèces indigènes et archéonaturalisées de Lorraine

Évaluation 2015

Nom scientifique	Cat. UICN
<i>Anacamptis coriophora</i> (L.) R.M.Bateman, Pridgeon & M.W.Chase, 1997	RE
<i>Androsace maxima</i> L., 1753	RE
<i>Anemone vernalis</i> L., 1753	RE
<i>Botrychium multifidum</i> (S.G.Gmel.) Rupr., 1859	RE
<i>Bromus grossus</i> Desf. ex DC., 1805	RE
<i>Campanula cochleariifolia</i> Lam., 1785	RE
<i>Carex ericetorum</i> Pollich, 1777	RE
<i>Carex praecox</i> Schreb., 1771	RE
<i>Carthamus lanatus</i> L., 1753	RE
<i>Centaurea calcitrapa</i> L., 1753	RE
<i>Conringia orientalis</i> (L.) Dumort., 1827	RE
<i>Crassula vaillantii</i> (Willd.) Roth, 1827	RE
<i>Crypsis alopecuroides</i> (Piller & Mitterp.) Schrad., 1806	RE
<i>Cuscuta epilinum</i> Weihe, 1824	RE
<i>Dryopteris cristata</i> (L.) A.Gray, 1848	RE
<i>Filago neglecta</i> (Soy.-Will.) DC., 1838	RE
<i>Helosciadium repens</i> (Jacq.) W.D.J.Koch, 1824	RE
<i>Hernium monorchis</i> (L.) R.Br., 1813	RE
<i>Hottonia palustris</i> L., 1753	RE
<i>Hypochaeris maculata</i> L., 1753	RE
<i>Lindernia palustris</i> Hartmann, 1767	RE
<i>Logfia gallica</i> (L.) Coss. & Germ., 1843	RE
<i>Ludwigia palustris</i> (L.) Elliott, 1817	RE
<i>Luzula forsteri</i> (Sm.) DC., 1806	RE
<i>Lysimachia tenella</i> L., 1753	RE
<i>Moenchia erecta</i> (L.) P.Gaertn., B.Mey. & Scherb., 1799	RE
<i>Pedicularis foliosa</i> L., 1767	RE
<i>Ranunculus hederaceus</i> L., 1753	RE
<i>Rosa gallica</i> L., 1753	RE
<i>Saxifraga rosacea</i> Moench, 1794	RE
<i>Scirpus radicans</i> Schkuhr, 1793	RE
<i>Agrostemma githago</i> L., 1753	CR* B2ab(iv)
<i>Bombacilla erecta</i> (L.) Smoljan., 1955	CR* B2ab(iv)
<i>Calendula arvensis</i> L., 1763	CR* B2ab(iv)
<i>Cicendia filiformis</i> (L.) Delarbre, 1800	CR* D1
<i>Cryptogramma crispata</i> (L.) R. Br., 1842	CR* B2ab(iv)
<i>Cyperus flavescens</i> L., 1753	CR* D1
<i>Elatine alsinastrum</i> L., 1753	CR* D1
<i>Epipogium aphyllum</i> Sw., 1814	CR* B2ab(iv)
<i>Eriophorum gracile</i> Koch ex Roth, 1806	CR* B2ab(iv)
<i>Erucastrum supinum</i> (L.) Al-Shehbaz & Warwick, 2003	CR* B2ab(iv)
<i>Fumaria densiflora</i> DC., 1813	CR* B2ab(iv)
<i>Galium spurium</i> L., 1753	CR* B2ab(iv)
<i>Helichrysum arenarium</i> (L.) Moench, 1794	CR* D1
<i>Hypochaeris glabra</i> L., 1753	CR* B2ab(iv)
<i>Lappula squarrosa</i> (Retz.) Dumort., 1827	CR* B2ab(iv)
<i>Lathyrus palustris</i> L., 1753	CR* B2ab(iv)
<i>Nasturtium microphyllum</i> (Boenn.) Rchb., 1832	CR* B2ab(iv)
<i>Neslia paniculata</i> (L.) Desv., 1815	CR* B2ab(iv)
<i>Phelipanche ramosa</i> (L.) Pomel, 1874	CR* B2ab(iv)
<i>Pilosella brachiata</i> (DC.) F.W.Schultz & Sch. Bip., 1862	CR* B2ab(iv)

<i>Podospermum laciniatum</i> (L.) DC., 1805	CR* B2ab(iv)
<i>Potamogeton alpinus</i> Balb., 1804	CR* B2ab(iv)
<i>Rumex aquaticus</i> L., 1753	CR* B2ab(iv)
<i>Scrophularia vernalis</i> L., 1753	CR* B2ab(iv)
<i>Sedum villosum</i> L., 1753	CR* B2ab(iv)
<i>Silene otites</i> (L.) Wibel, 1799	CR* B2ab(iv)
<i>Spergula morisonii</i> Boreau, 1847	CR* B2ab(iv)
<i>Spergula pentandra</i> L., 1753	CR* B2ab(iv)
<i>Spergula segetalis</i> (L.) Vill., 1789	CR* B2ab(iv)
<i>Subularia aquatica</i> L., 1753	CR* B2ab(iv)
<i>Vaccaria hispanica</i> (Mill.) Rauschert, 1965	CR* B2ab(iv)
<i>Veronica acinifolia</i> L., 1762	CR* B2ab(iv)
<i>Adonis annua</i> L., 1753	CR B2ab(iv) + D1
<i>Adonis flammea</i> Jacq., 1776	CR B2ab(iii,iv) c(iii,iv)
<i>Allium rotundum</i> L., 1762	CR D1
<i>Allium victorialis</i> L., 1753	CR D1
<i>Aphanes australis</i> Rydb., 1908	CR B2ab(iii) + D1
<i>Amoseris minima</i> (L.) Schweigg. & Körte, 1811	CR D1
<i>Asperula arvensis</i> L., 1753	CR D1
<i>Bartsia alpina</i> L., 1753	CR B2ab(iii,iv)
<i>Bupleurum rotundifolium</i> L., 1753	CR B2ab(iii)c(iv)
<i>Bupleurum tenuissimum</i> L., 1753	CR B2ab(iii)
<i>Calamagrostis phragmitoides</i> Hartm., 1843	CR B2ab(iv)
<i>Campanula baumgartenii</i> Becker, 1827	CR D1
<i>Campanula latifolia</i> L., 1753	CR D1
<i>Carex laevigata</i> Sm., 1800	CR D1
<i>Chenopodium vulvaria</i> L., 1753	CR D1
<i>Cypripedium calceolus</i> L., 1753	CR D1
<i>Daphne cneorum</i> L., 1753	CR B2ab(ii,iii,iv)
<i>Descurainia sophia</i> (L.) Webb ex Prantl, 1891	CR B2ab(iii,iv)
<i>Eleocharis quinqueflora</i> (Hartmann) O.Schwarz, 1949	CR B2ab(iii)
<i>Equisetum variegatum</i> Schleich., 1797	CR D1
<i>Erucastrum gallicum</i> (Willd.) O.E.Schulz, 1916	CR B2ab(iii)
<i>Euphorbia seguieriana</i> Neck., 1770	CR B2ab(iii)
<i>Filago lutescens</i> Jord., 1846	CR D1
<i>Fumaria parviflora</i> Lam., 1788	CR D1
<i>Galium tricomutum</i> Dandy, 1957	CR D1
<i>Gentiana cruciata</i> L., 1753	CR B2ab(ii,iii,iv)
<i>Geranium palustre</i> L., 1756	CR D1
<i>Geranium sanguineum</i> L., 1753	CR D1
<i>Gymnadenia odoratissima</i> (L.) Rich., 1817	CR D1
<i>Hammarbya paludosa</i> (L.) Kuntze, 1891	CR B2ab(iii,iv)
<i>Heliotropium europaeum</i> L., 1753	CR D1
<i>Hyoscyamus niger</i> L., 1753	CR D1
<i>Illecebrum verticillatum</i> L., 1753	CR B2ab(iii,iv)
<i>Isoetes echinospora</i> Durieu, 1861	CR B2ac(iv)
<i>Juncus capitatus</i> Weigel, 1772	CR B2ab(iii,iv)
<i>Lactuca saligna</i> L., 1753	CR B2ab(iii,iv)
<i>Lathyrus pannonicus</i> (Jacq.) Garcke, 1863	CR D1
<i>Lolium temulentum</i> L., 1753	CR B2ab(iii,iv)
<i>Lycopodium oellgaardii</i> (Stoor et al.) B.Bock	CR B2ab(iii,iv)
<i>Marrubium vulgare</i> L., 1753	CR B2ab(iii,iv)
<i>Micropyrum tenellum</i> (L.) Link, 1844	CR B2ab(iii,iv)
<i>Nigella arvensis</i> L., 1753	CR D1

<i>Orchis simia</i> Lam., 1779	CR B2ab(iii,iv)
<i>Orlaya grandiflora</i> (L.) Hoffm., 1814	CR B2ab(iii,iv)
<i>Orobancha alsatica</i> Kirschl., 1836	CR D1
<i>Orthilia secunda</i> (L.) House, 1921	CR B2ab(iii,iv)
<i>Papaver hybridum</i> L., 1753	CR D1
<i>Parietaria officinalis</i> L., 1753	CR B2ab(iii,iv)
<i>Pedicularis palustris</i> L., 1753	CR B2ab(iii,iv)
<i>Pilularia globulifera</i> L., 1753	CR B2ab(iii,iv)
<i>Polycnemum arvense</i> L., 1753	CR B2ab(iii)
<i>Polycnemum majus</i> A.Braun, 1841	CR B2ab(iii)
<i>Polystichum lonchitis</i> (L.) Roth, 1799	CR D1
<i>Potamogeton compressus</i> L., 1753	CR B2ab(iii,iv)
<i>Radula linoides</i> Roth, 1788	CR B2ac(iii,iv)
<i>Ruppia maritima</i> L., 1753	CR B2ab(iii)
<i>Ruscus aculeatus</i> L., 1753	CR D1
<i>Sagina nodosa</i> (L.) Fenzl, 1833	CR B2ab(iii,iv)
<i>Salicornia procumbens</i> Sm., 1813	CR B2ab(iii)
<i>Saxifraga paniculata</i> Mill., 1768	CR D1
<i>Sedum rubens</i> L., 1753	CR D1
<i>Spiranthes spiralis</i> (L.) Chevall., 1827	CR B2ab(iii,iv)
<i>Tanacetum corymbosum</i> (L.) Sch.Bip., 1844	CR D1
<i>Thesium linophyllum</i> L., 1753	CR B2ab(iii,iv)
<i>Thymelaea passerina</i> (L.) Coss. & Germ., 1861	CR B2ab(iii,iv)
<i>Traunsteineria globosa</i> (L.) Rchb., 1842	CR D1
<i>Trifolium scabrum</i> L., 1753	CR B2ab(iii,iv)
<i>Veronica praecox</i> All., 1789	CR B2ab(iii,iv)
<i>Veronica triphyllus</i> L., 1753	CR B2ab(iii,iv)
<i>Veronica verna</i> L., 1753	CR B2ab(iii,iv)
<i>Viola elatior</i> Fr., 1828	CR B2ab(iii,iv)
<i>Viola rupestris</i> F.W.Schmidt, 1791	CR B2ab(iii,iv)
<i>Vulpia unilateralis</i> (L.) Stace, 1978	CR B2ab(iii,iv)
<i>Adonis aestivalis</i> L., 1762	EN B2ab(iii,iv) c(iii,iv)
<i>Aira praecox</i> L., 1753	EN B2ab(iii)
<i>Alyssum alyssoides</i> (L.) L., 1759	EN B2ab(iii,iv)
<i>Amelanchier ovalis</i> Medik., 1793	EN D1
<i>Anemone alpina</i> L., 1753	EN B2ab(iii,iv)
<i>Anemone sylvestris</i> L., 1753	EN B2ab(iii)
<i>Antennaria dioica</i> (L.) Gaertn., 1791	EN D1
<i>Bifora radians</i> M.Bieb., 1819	EN D1
<i>Blysmus compressus</i> (L.) Panz. ex Link, 1827	EN B2ab(iii,iv)
<i>Botrychium matricariifolium</i> (A.Braun ex Döll) W.D.J.Koch, 1846	EN D1
<i>Campanula cervicaria</i> L., 1753	EN B2ab(iii,iv) + D1
<i>Carex appropinquata</i> Schumacher, 1801	EN D1
<i>Carex davalliana</i> Sm., 1800	EN B2ab(iii)
<i>Carex hordeistichos</i> Vill., 1779	EN B2ab(iii)
<i>Carex pulcaris</i> L., 1753	EN B2ab(iii,iv)
<i>Catabrosa aquatica</i> (L.) P.Beauv., 1812	EN B2ab(iii)
<i>Caucalis platycarpus</i> L., 1753	EN B2ab(iii)
<i>Chenopodium murale</i> (L.) S. Fuentes et al.	EN B2ab(iii,iv)
<i>Coeloglossum viride</i> (L.) Hartm., 1820	EN B2ab(ii,iii,iv)
<i>Crepis praemorsa</i> (L.) Walther, 1802	EN B2ab(ii,iii,iv)
<i>Dactylorhiza praetermissa</i> (Druce) Soó, 1962	EN C2a(i)

<i>Dactylorhiza traunsteineri</i> (Saut.) Soó, 1962	EN D1
<i>Elatine triandra</i> Schkuhr, 1791	EN B2ab(iii)
<i>Eleocharis multicaulis</i> (Sm.) Desv., 1818	EN B2ab(iii)
<i>Epilobium alpestre</i> (Jacq.) Krock., 1787	EN D1
<i>Epipactis microphylla</i> (Ehrh.) Sw., 1800	EN D1
<i>Filago germanica</i> L., 1763	EN B2ab(iii,iv)
<i>Gagea pratensis</i> (Pers.) Dumort., 1827	EN B2ab(iii,iv)
<i>Gagea villosa</i> (M.Bieb.) Sweet, 1826	EN B2ab(iii,iv)
<i>Gentiana pneumonanthe</i> L., 1753	EN B2ab(ii,iii,iv)
<i>Gratiola officinalis</i> L., 1753	EN B2ab(iii,iv)
<i>Hypericum elodes</i> L., 1759	EN B2ab(iii,iv)
<i>Iberis intermedia</i> Guers., 1803	EN B2ab(iii,iv)
<i>Isoetes lacustris</i> L., 1753	EN B2ac(iv)
<i>Jasione laevis</i> Lam., 1779	EN D1
<i>Juncus tenageia</i> Ehrh. ex L.f., 1782	EN B2ab(iii,iv)
<i>Lamium hybridum</i> Vill., 1786	EN D1
<i>Laphangium luteoalbum</i> (L.) Tzelev, 1994	EN B2ab(iii,iv)
<i>Limosella aquatica</i> L., 1753	EN B2ab(iii,iv)
<i>Linum leonii</i> F.W.Schultz, 1838	EN B2ab(iii,iv)
<i>Liparis loeselii</i> (L.) Rich., 1817	EN C2a(ii)
<i>Lycopodium issleri</i> (Rouy) Domin, 1937	EN B2ab(ii,iv)
<i>Lycopodium zeileri</i> (Rouy) Greuter & Burdet, 1980	EN B2ab(ii,iv)
<i>Lysimachia minima</i> (L.) U.Manns & Anderb., 2009	EN B2ab(iii,iv)
<i>Melampyrum cristatum</i> L., 1753	EN B2ab(iii,iv)
<i>Moneses uniflora</i> (L.) A.Gray, 1848	EN D1
<i>Muscari comosum</i> (L.) Mill., 1768	EN D1
<i>Nymphoides peltata</i> (S.G.Gmel.) Kuntze, 1891	EN B2ab(iii,iv)
<i>Oenanthe lachenalii</i> C.C.Gmel., 1805	EN B2ab(iii)
<i>Polystichum braunii</i> (Spenn.) Fée, 1852	EN D1
<i>Potentilla crantzii</i> (Crantz) Beck ex Fritsch, 1897	EN D1
<i>Pulicaria vulgaris</i> Gaertn., 1791	EN B2ab(iii,iv) c(iv)
<i>Rosa villosa</i> L., 1753	EN B2ab(iii,iv)
<i>Rumex palustris</i> Sm., 1800	EN B2ab(iii,iv)
<i>Schoenus nigricans</i> L., 1753	EN B2ab(iii,iv)
<i>Senecio sarracenicus</i> L., 1753	EN B2ab(iii,iv)
<i>Streptopus amplexifolius</i> (L.) DC., 1805	EN B2ab(iv)
<i>Tephrosia helenitis</i> (L.) B.Nord., 1978	EN B2ab(iii,iv)
<i>Thesium pyrenaicum</i> Pourr., 1788	EN B2ab(iii,iv)
<i>Triglochin palustre</i> L., 1753	EN B2ab(iii,iv)
<i>Veratrum album</i> L., 1753	EN B2ab(iii,iv)
<i>Alisma gramineum</i> Lej., 1811	VU D2
<i>wAlopecurus bulbosus</i> Gouan, 1762	VU B2ab(iii)
<i>Anthericum liliago</i> L., 1753	VU D1
<i>Anthriscus caucalis</i> M.Bieb., 1808	VU D1
<i>Asplenium ceterach</i> L., 1753	VU D2
<i>Asplenium obovatum</i> Viv., 1824	VU D2
<i>Asplenium viride</i> Huds., 1762	VU D2
<i>Athyrium distentifolium</i> Tausch ex Opiz, 1820	VU D2
<i>Blackstonia perfoliata</i> (L.) Huds., 1762	VU B2ab(iii)
<i>Botrychium lunaria</i> (L.) Sw., 1802	VU B2ab(iii,iv)
<i>Camelina microcarpa</i> Andr. ex DC., 1821	VU D2
<i>Carex hartmannii</i> Cajander, 1935	VU D2
<i>Carex hostiana</i> DC., 1813	VU D2
<i>Centranthus angustifolius</i> (Mill.) DC., 1805	VU D2

<i>Cerastium dubium</i> (Bastard) Guépin, 1838	VU B2ab(iii)
<i>Ceratophyllum submersum</i> L., 1763	VU D2
<i>Cicuta virosa</i> L., 1753	VU B2ab(iii)
<i>Circaea alpina</i> L., 1753	VU D2
<i>Cirsium dissectum</i> (L.) Hill, 1768	VU B2ab(iii)
<i>Cirsium tuberosum</i> (L.) All., 1785	VU B2ab(iii)
<i>Cladium mariscus</i> (L.) Pohl, 1809	VU D2
<i>Conopodium majus</i> (Gouan) Loret, 1886	VU D2
<i>Corallorhiza trifida</i> Châtel., 1760	VU D1
<i>Corydalis intermedia</i> (L.) Mérat, 1812	VU D1
<i>Corynephorus canescens</i> (L.) P.Beauv., 1812	VU D2
<i>Cynodon dactylon</i> (L.) Pers., 1805	VU D2
<i>Cytisus hirsutus</i> L., 1753	VU D2
<i>Digitalis grandiflora</i> Mill., 1768	VU D2
<i>Drosera longifolia</i> L., 1753	VU D2
<i>Elatine hexandra</i> (Lapierre) DC., 1808	VU B2ab(iii)
<i>Elatine hydroperper</i> L., 1753	VU D2
<i>Empetrum nigrum</i> L., 1753	VU B2ab(iii)
<i>Eriophorum latifolium</i> Hoppe, 1800	VU D2
<i>Filago arvensis</i> L., 1753	VU D2
<i>Filago pyramidata</i> L., 1753	VU B2ab(iii,iv)
<i>Fumana procumbens</i> (Dunal) Gren. & Godr., 1847	VU B2ab(iii,iv)
<i>Galium boreale</i> L., 1753	VU B2ab(iii)
<i>Galium fleurotii</i> Jord., 1849	VU B2ab(iii)
<i>Galium parisiense</i> L., 1753	VU D2
<i>Herniaria hirsuta</i> L., 1753	VU D2
<i>Hieracium intybaceum</i> All., 1773	VU D2
<i>Hieracium peleterianum</i> Mérat, 1812	VU D2
<i>Hippocrepis emerus</i> (L.) Lassen, 1989	VU D2
<i>Hymenophyllum lungrigense</i> (L.) Sm., 1793	VU D2
<i>Inula britannica</i> L., 1753	VU D2
<i>Iris foetidissima</i> L., 1753	VU D2
<i>Isolepis fluitans</i> (L.) R.Br., 1810	VU D2
<i>Juncus ranarius</i> Songeon & Perrier, 1860	VU D2
<i>Laser trilobum</i> (L.) Borkh. ex P.Gaertn., B.Mey. & Scherb., 1799	VU D2
<i>Lathyrus niger</i> (L.) Bernh., 1800	VU D2
<i>Leonurus cardiaca</i> L., 1753	VU D2
<i>Limodorum abortivum</i> (L.) Sw., 1799	VU D1
<i>Linaria arvensis</i> (L.) Desf., 1799	VU D2
<i>Linaria supina</i> (L.) Chaz., 1790	VU D2
<i>Luronium natans</i> (L.) Raf., 1840	VU D2
<i>Luzula desvauxii</i> Kunth, 1841	VU D2
<i>Luzula sudetica</i> (Willd.) Schult., 1814	VU D2
<i>Lycopodiella inundata</i> (L.) Holub, 1964	VU D2
<i>Lycopodium alpinum</i> L., 1753	VU D2
<i>Mentha pulegium</i> L., 1753	VU D2
<i>Muscari botryoides</i> (L.) Mill., 1768	VU B2ab(iii)
<i>Muscari neglectum</i> Guss. ex Ten., 1842	VU B2ab(iii)
<i>Myosotis stricta</i> Link ex Roem. & Schult., 1819	VU B2ab(iii,iv)
<i>Najas minor</i> All., 1773	VU B2ab(iii)
<i>Nuphar pumila</i> (Timm) DC., 1821	VU B2ab(iii)
<i>Oenanthe fluviatilis</i> (Bab.) Coleman, 1844	VU B2ab(iii,iv)
<i>Ophrys virescens</i> Philippe, 1859	VU B2ab(iii)
<i>Orobanche elatior</i> Sutton, 1798	VU D1
<i>Orobanche gracilis</i> Sm., 1798	VU D2
<i>Orobanche minor</i> Sm., 1797	VU D2
<i>Orobanche picridis</i> F.W.Schultz, 1830	VU D2

<i>Oxybasis chenopodioides</i> (L.) S.Fuentes, Uotila & Borsch, 2012	VU D2
<i>Oxybasis urtica</i> (L.) S.Fuentes, Uotila & Borsch, 2012	VU D2
<i>Parietaria judaica</i> L., 1756	VU B2ab(iii,iv)
<i>Physalis alkekengi</i> L., 1753	VU B2ab(iii,iv)
<i>Pinguicula vulgaris</i> L., 1753	VU B2ab(iii)
<i>Potamogeton gramineus</i> L., 1753	VU B2ab(iii)
<i>Potentilla micrantha</i> Ramond ex DC., 1805	VU D2
<i>Ranunculus platanifolius</i> L., 1767	VU D2
<i>Ranunculus rionii</i> Lager, 1848	VU D2
<i>Rhinanthus angustifolius</i> C.C.Gmel., 1806	VU D2
<i>Rhynchospora fusca</i> (L.) W.T.Aiton, 1810	VU B2ab(iii)
<i>Samolus valerandi</i> L., 1753	VU B2ab(iii,iv)
<i>Sedum dasyphyllum</i> L., 1753	VU D2
<i>Silene conica</i> L., 1753	VU D1
<i>Stachys germanica</i> L., 1753	VU B2ab(iii,iv)
<i>Trapa natans</i> L., 1753	VU D2
<i>Triglochin maritimum</i> L., 1753	VU B2ab(iii,iv)
<i>Trollius europaeus</i> L., 1753	VU B2ab(iii)
<i>Utricularia ochroleuca</i> R.W.Hartm., 1857	VU D2
<i>Valerianella eriocarpa</i> Desv., 1809	VU B2ab(iii)
<i>Verbascum pulverulentum</i> Vill., 1779	VU D2
<i>Ajuga chamaepitys</i> (L.) Schreb., 1773	NT pr. B2b(iii)
<i>Ajuga genevensis</i> L., 1753	NT pr. B2b(iii)
<i>Allium sphaerocephalon</i> L., 1753	NT pr. B2b(iii)
<i>Anacamptis morio</i> (L.) R.M.Bateman, Pridgeon & M.W.Chase, 1997	NT pr. B2b(iii)
<i>Andromeda polifolia</i> L., 1753	NT pr. B2b(iii)
<i>Anthemis cotula</i> L., 1753	NT pr. B2b(iii)
<i>Aristolochia clematitis</i> L., 1753	NT pr. B2b(iii)
<i>Arnica montana</i> L., 1753	NT pr. B2b(iii)
<i>Aster amellus</i> L., 1753	NT pr. B2b(iii)
<i>Astragalus cicer</i> L., 1753	NT pr. B2b(iii) + D1
<i>Bidens cernua</i> L., 1753	NT pr. B2b(iii)
<i>Bidens radiata</i> Thuill., 1799	NT pr. B2b(iii)
<i>Blitum bonus-henricus</i> (L.) C.A.Mey., 1829	NT pr. B2b(iii,iv,v)
<i>Calamagrostis arundinacea</i> (L.) Roth, 1788	NT pr. B2a
<i>Calamagrostis canescens</i> (Weber) Roth, 1789	NT pr. B2b(iii)
<i>Calepina irregularis</i> (Asso) Thell., 1905	NT pr. B2b(iii)
<i>Calla palustris</i> L., 1753	NT pr. B2a
<i>Campanula patula</i> L., 1753	NT pr. B2b(iii)
<i>Carduus tenuiflorus</i> Curtis, 1793	NT pr. B2a
<i>Carex bohemica</i> Schreb., 1772	NT pr. B2b(iii)
<i>Carex distans</i> L., 1759	NT pr. B2b(iii)
<i>Carex elata</i> All., 1785	NT pr. B2b(iii)
<i>Carex halleriana</i> Asso, 1779	NT pr. B2b(iii)
<i>Carex lasiocarpa</i> Ehrh., 1784	NT pr. B2a
<i>Carex lepidocarpa</i> Tausch, 1834	NT pr. B2b(iii)
<i>Carex limosa</i> L., 1753	NT pr. B2b(iii)
<i>Carex pauciflora</i> Lightf., 1777	NT pr. B2b(iii)
<i>Carex pilosa</i> Scop., 1772	NT pr. D2
<i>Chenopodium hybridum</i> (L.) S.Fuentes, Uotila & Borsch, 2012	NT pr. B2b(iii)
<i>Chenopodium ficifolium</i> Sm., 1800	NT pr. B2b(iii)
<i>Chondrilla juncea</i> L., 1753	NT pr. B2b(iii)
<i>Consolidia regalis</i> (L.) Gray	NT pr. B2b(iii)
<i>Coronilla minima</i> L., 1756	NT pr. B2a
<i>Crepis pulchra</i> L., 1753	NT pr. B2b(iii)

<i>Cytisus decumbens</i> (Durande) Spach, 1845	NT pr. B2b(iii)
<i>Dactylorhiza incarnata</i> (L.) Soó, 1962	NT pr. B2b(iii)
<i>Dactylorhiza majalis</i> (Rchb.) P.F.Hunt & Summerh., 1965	NT pr. B2b(iii)
<i>Dianthus deltooides</i> L., 1753	NT pr. B2b(iii)
<i>Dianthus superbus</i> L., 1755	NT pr. B2b(iii)
<i>Drosera intermedia</i> Hayne, 1798	NT pr. B2b(iii)
<i>Eleocharis ovata</i> (Roth) Roem. & Schult., 1817	NT pr. B2b(iii)
<i>Eleocharis uniglumis</i> (Link) Schult., 1824	NT pr. B2b(iii)
<i>Epipactis palustris</i> (L.) Crantz, 1769	NT pr. B2b(iii)
<i>Erysimum odoratum</i> Ehrh., 1792	NT pr. B2b(iii)
<i>Filipendula vulgaris</i> Moench, 1794	NT pr. B2b(iii)
<i>Fourraea alpina</i> (L.) Greuter & Burdet, 1984	NT pr. B2b(iii)
<i>Gagea lutea</i> (L.) Ker Gawl., 1809	NT pr. B2b(iii)
<i>Gaudinia fragilis</i> (L.) P.Beauv., 1812	NT pr. B2b(iii)
<i>Genista germanica</i> L., 1753	NT pr. B2b(iii,iv)
<i>Groenlandia densa</i> (L.) Fourr., 1869	NT pr. B2b(iii)
<i>Hippuris vulgaris</i> L., 1753	NT pr. B2a
<i>Holosteum umbellatum</i> L., 1753	NT pr. B2b(iii,iv)
<i>Iberis amara</i> L., 1753	NT pr. B2a
<i>Jacobaea paludosa</i> (L.) P.Gaertn., B.Mey. & Scherb., 1801	NT pr. B2b(iii)
<i>Juncus gerardi</i> Loisel., 1809	NT pr. B2b(iii)
<i>Juncus subnodulosus</i> Schrank, 1789	NT pr. B2b(iii)
<i>Lactuca alpina</i> (L.) Benth. & Hookf., 1876	NT pr. B2b(iii)
<i>Lactuca plumieri</i> (L.) Gren. & Godr., 1850	NT pr. D2
<i>Legousia hybrida</i> (L.) Delarbre, 1800	NT pr. B2b(iii)
<i>Legousia speculum-veneris</i> (L.) Chaix, 1785	NT pr. B2b(iii)
<i>Lemna gibba</i> L., 1753	NT pr. B2b(iii)
<i>Lilium martagon</i> L., 1753	NT pr. B2b(iii)
<i>Littorella uniflora</i> (L.) Asch., 1864	NT pr. B2c(iv)
<i>Lotus glaber</i> Mill., 1768	NT pr. B2b(iii)
<i>Lycopodium tristachyum</i> Pursh, 1814	NT pr. D2
<i>Lythrum hyssopifolia</i> L., 1753	NT pr. B2b(iii)
<i>Medicago minima</i> (L.) L., 1754	NT pr. B2b(iii)
<i>Melica ciliata</i> L., 1753	NT pr. D2
<i>Minuartia hybrida</i> (Vill.) Schischk., 1936	NT pr. B2b(iii)
<i>Misopates orontium</i> (L.) Raf., 1840	NT pr. B2b(iii)
<i>Montia fontana</i> L., 1753	NT pr. B2b(iii)
<i>Myosotis discolor</i> Pers., 1797	NT pr. B2b(iii)
<i>Myosurus minimus</i> L., 1753	NT pr. B2b(iii)
<i>Myriophyllum alterniflorum</i> DC., 1815	NT pr. D2
<i>Myriophyllum verticillatum</i> L., 1753	NT pr. B2b(iii)
<i>Neotinea ustulata</i> (L.) R.M.Bateman, Pridgeon & M.W.Chase, 1997	NT pr. B2b(iii)
<i>Neottia cordata</i> (L.) Rich., 1817	NT pr. B2b(iii)
<i>Nocca montana</i> (L.) F.K.Mey., 1973	NT pr. B2b(iii)
<i>Odontites luteus</i> (L.) Clairv., 1811	NT pr. B2b(iii)
<i>Oenanthe peucedanifolia</i> Pollich, 1776	NT pr. B2b(iii,iv)
<i>Oenanthe silaifolia</i> M.Bieb., 1819	NT pr. B2a
<i>Ononis natrix</i> L., 1753	NT pr. B2b(iii)
<i>Onopordium acanthium</i> L., 1753	NT pr. B2b(iv)
<i>Ophrys aranifera</i> Huds., 1778	NT pr. B2b(iii)
<i>Oreoselinum nigrum</i> Delarbre, 1800	NT pr. B2b(iii,iv)
<i>Orobanche alba</i> Stephan ex Willd., 1800	NT pr. B2b(iii)
<i>Orobanche rubens</i> Wallr., 1822	NT pr. B2b(iii)
<i>Oxybasis rubra</i> (L.) S.Fuentes, Uotila & Borsch, 2012	NT pr. B2b(iii)
<i>Papaver argemone</i> L., 1753	NT pr. B2b(iii)
<i>Pedicularis sylvatica</i> L., 1753	NT pr. B2b(iii)

<i>Phelipanche purpurea</i> (Jacq.) Soják, 1972	NT pr. D2
<i>Phyteuma orbiculare</i> L., 1753	NT pr. B2b(iii)
<i>Picea abies</i> (L.) H.Karst., 1881	NT pr. D2
<i>Poa bulbosa</i> L., 1753	NT pr. B2b(iii)
<i>Polystichum setiferum</i> (Forssk.) T.Moore ex Woy., 1913	NT pr. B2a
<i>Potamogeton acutifolius</i> Link, 1818	NT pr. B2b(iii)
<i>Potamogeton obtusifolius</i> Mert. & W.D.J.Koch, 1823	NT pr. B2b(iii)
<i>Potamogeton polygonifolius</i> Pourr., 1788	NT pr. B2b(iii)
<i>Potentilla supina</i> L., 1753	NT pr. B2b(iii)
<i>Pseudorchis albida</i> (L.) Á.Löve & D.Löve, 1969	NT pr. B2a
<i>Pyrola minor</i> L., 1753	NT pr. B2b(iii,iv)
<i>Ranunculus aquatilis</i> L., 1753	NT pr. B2b(iii,iv)
<i>Ranunculus arvensis</i> L., 1753	NT pr. B2b(iii,iv)
<i>Ranunculus lingua</i> L., 1753	NT pr. B2b(iii)
<i>Ranunculus peltatus</i> Schrank, 1789	NT pr. B2b(iii)
<i>Ranunculus sardous</i> Crantz, 1763	NT pr. B2b(iii,iv)
<i>Rhynchospora alba</i> (L.) Vahl, 1805	NT pr. B2b(iii)
<i>Ribes petraeum</i> Wulfen, 1781	NT pr. D2
<i>Rosa pendulina</i> L., 1753	NT pr. D2
<i>Rosa spinosissima</i> L., 1753	NT pr. B2b(iii)
<i>Salicornia europaea</i> L., 1753	NT pr. B2b(iii)
<i>Scandix pecten-veneris</i> L., 1753	NT pr. B2b(iii,iv)
<i>Scheuchzeria palustris</i> L., 1753	NT pr. B2b(iii)
<i>Schoenoplectus tabernaemontani</i> (C.C.Gmel.) Palla, 1888	NT pr. B2b(iii)
<i>Scleranthus perennis</i> L., 1753	NT pr. B2b(iii,iv)
<i>Scorzonera humilis</i> L., 1753	NT pr. B2b(iii)
<i>Scorzonoides pyrenaica</i> (Gouan) Holub, 1977	NT pr. B2b(iii)
<i>Sedum annuum</i> L., 1753	NT pr. B2a
<i>Selinum carvifolia</i> (L.) L., 1762	NT pr. B2b(iii)
<i>Serratula tinctoria</i> L., 1753	NT pr. B2b(iii)
<i>Seseli annuum</i> L., 1753	NT pr. B2b(iii)
<i>Silene noctiflora</i> L., 1753	NT pr. B2b(iii)
<i>Sium latifolium</i> L., 1753	NT pr. D2
<i>Sparganium angustifolium</i> Michx., 1803	NT pr. B2a
<i>Spergularia marina</i> (L.) Bartl. & H.L.Wendl., 1825	NT pr. B2b(iii)
<i>Stachys annua</i> (L.) L., 1763	NT pr. B2b(iii)
<i>Stachys arvensis</i> (L.) L., 1763	NT pr. B2b(iii)
<i>Stellaria palustris</i> Retz., 1795	NT pr. B2b(iii)
<i>Teesdalia nudicaulis</i> (L.) R.Br., 1812	NT pr. B2b(iii)
<i>Teucrium botrys</i> L., 1753	NT pr. B2b(iii)
<i>Teucrium scordium</i> L., 1753	NT pr. B2b(iii)
<i>Thalictrum minus</i> L., 1753	NT pr. B2b(iii)
<i>Thelypteris palustris</i> Schott, 1834	NT pr. B2b(iii,iv)
<i>Thesium alpinum</i> L., 1753	NT pr. B2b(iii)
<i>Tordylium maximum</i> L., 1753	NT pr. B2b(iii)
<i>Torilis arvensis</i> (Huds.) Link, 1821	NT pr. B2b(iii)
<i>Trifolium alpestre</i> L., 1763	NT pr. B2b(iii,iv)
<i>Trifolium ochroleucon</i> Huds., 1762	NT pr. B2b(iii)
<i>Trifolium striatum</i> L., 1753	NT pr. B2b(iii)
<i>Tulipa sylvestris</i> L., 1753	NT pr. B2a
<i>Turritis glabra</i> L., 1753	NT pr. B2b(iii)
<i>Ulmus laevis</i> Pall., 1784	NT pr. B2b(iii)
<i>Urtica urens</i> L., 1753	NT pr. B2b(iii)
<i>Veronica scheereri</i> (J.-P.Brandt) Holub, 1973	NT pr. B2b(iii)
<i>Vicia lathyroides</i> L., 1753	NT pr. B2b(iii)
<i>Vicia pisiformis</i> L., 1753	NT pr. B2b(iii)

<i>Viola alba</i> Besser, 1809	NT pr. B2b(iii)
<i>Viola lutea</i> Huds., 1762	NT pr. B2b(iii)
<i>Viola tricolor</i> L., 1753	NT pr. B2b(iii)
<i>Viscaria vulgaris</i> Bernh., 1800	NT pr. B2b(iii)
<i>Wahlenbergia hederacea</i> (L.) Rchb., 1827	NT pr. B2b(iii)
<i>Abies alba</i> Mill., 1768	LC
<i>Acer campestre</i> L., 1753	LC
<i>Acer platanoides</i> L., 1753	LC
<i>Acer pseudoplatanus</i> L., 1753	LC
<i>Achillea millefolium</i> L., 1753	LC
<i>Achillea ptarmica</i> L., 1753	LC
<i>Aconitum napellus</i> L., 1753	LC
<i>Actaea spicata</i> L., 1753	LC
<i>Adenostyles alliariae</i> (Gouan) A.Kern., 1871	LC
<i>Adoxa moschatellina</i> L., 1753	LC
<i>Aegopodium podagraria</i> L., 1753	LC
<i>Aethusa cynapium</i> L., 1753	LC
<i>Agrimonia eupatoria</i> L., 1753	LC
<i>Agrimonia procera</i> Wallr., 1840	LC
<i>Agrostis canina</i> L., 1753	LC
<i>Agrostis capillaris</i> L., 1753	LC
<i>Agrostis gigantea</i> Roth, 1788	LC
<i>Agrostis stolonifera</i> L., 1753	LC
<i>Aira caryophylla</i> L., 1753	LC
<i>Ajuga reptans</i> L., 1753	LC
<i>Alchemilla acutiloba</i> Opiz, 1838	LC
<i>Alchemilla glabra</i> Neygenf., 1821	LC
<i>Alchemilla monticola</i> Opiz, 1838	LC
<i>Alchemilla xanthochlora</i> Rothm., 1937	LC
<i>Alisma lanceolatum</i> With., 1796	LC
<i>Alisma plantago-aquatica</i> L., 1753	LC
<i>Alliaria petiolata</i> (M.Bieb.) Cavara & Grande, 1913	LC
<i>Allium oleraceum</i> L., 1753	LC
<i>Allium ursinum</i> L., 1753	LC
<i>Allium vineale</i> L., 1753	LC
<i>Alnus glutinosa</i> (L.) Gaertn., 1790	LC
<i>Alopecurus aequalis</i> Sobol., 1799	LC
<i>Alopecurus geniculatus</i> L., 1753	LC
<i>Alopecurus myosuroides</i> Huds., 1762	LC
<i>Alopecurus pratensis</i> L., 1753	LC
<i>Alopecurus rendlei</i> Eig, 1937	LC
<i>Althaea officinalis</i> L., 1753	LC
<i>Anacamptis pyramidalis</i> (L.) Rich., 1817	LC
<i>Anemone hepatica</i> L., 1753	LC
<i>Anemone nemorosa</i> L., 1753	LC
<i>Anemone pulsatilla</i> L., 1753	LC
<i>Anemone ranunculoides</i> L., 1753	LC
<i>Angelica sylvestris</i> L., 1753	LC
<i>Anisantha sterilis</i> (L.) Nevski, 1934	LC
<i>Anisantha tectorum</i> (L.) Nevski, 1934	LC
<i>Anthemis arvensis</i> L., 1753	LC
<i>Anthericum ramosum</i> L., 1753	LC
<i>Anthoxanthum odoratum</i> L., 1753	LC
<i>Anthriscus sylvestris</i> (L.) Hofm., 1814	LC
<i>Anthyllis vulneraria</i> L., 1753	LC
<i>Apera spica-venti</i> (L.) P.Beauv., 1812	LC
<i>Aphanes arvensis</i> L., 1753	LC
<i>Aquilegia vulgaris</i> L., 1753	LC

<i>Arabidopsis arenosa</i> (L.) Lawalrée, 1960	LC
<i>Arabidopsis thaliana</i> (L.) Heynh., 1842	LC
<i>Arabis hirsuta</i> (L.) Scop., 1772	LC
<i>Arctium lappa</i> L., 1753	LC
<i>Arctium minus</i> (Hill) Bernh., 1800	LC
<i>Arctium nemorosum</i> Lej., 1833	LC
<i>Arctium tomentosum</i> Mill., 1768	LC
<i>Arenaria serpyllifolia</i> L., 1753	LC
<i>Argentina anserina</i> (L.) Rydb., 1899	LC
<i>Arrhenatherum elatius</i> (L.) P.Beauv. ex J.Presl & C.Presl, 1819	LC
<i>Artemisia vulgaris</i> L., 1753	LC
<i>Arum maculatum</i> L., 1753	LC
<i>Arunco dioicus</i> (Walter) Fernald, 1939	LC
<i>Asarum europaeum</i> L., 1753	LC
<i>Asperula cynanchica</i> L., 1753	LC
<i>Asplenium adiantum-nigrum</i> L., 1753	LC
<i>Asplenium ruta-muraria</i> L., 1753	LC
<i>Asplenium scolopendrium</i> L., 1753	LC
<i>Asplenium septentrionale</i> (L.) Hoffm., 1795	LC
<i>Asplenium trichomanes</i> L., 1753	LC
<i>Astragalus glycyphyllos</i> L., 1753	LC
<i>Athyrium filix-femina</i> (L.) Roth, 1799	LC
<i>Atocion rupestre</i> (L.) B.Oxelmann	LC
<i>Atriplex patula</i> L., 1753	LC
<i>Atriplex prostrata</i> Boucher ex DC., 1805	LC
<i>Atropa belladonna</i> L., 1753	LC
<i>Avena fatua</i> L., 1753	LC
<i>Avenella flexuosa</i> (L.) Drejer, 1838	LC
<i>Avenula pubescens</i> (Huds.) Dumort., 1868	LC
<i>Ballota nigra</i> L., 1753	LC
<i>Barbarea vulgaris</i> R.Br., 1812	LC
<i>Bellis perennis</i> L., 1753	LC
<i>Berberis vulgaris</i> L., 1753	LC
<i>Berula erecta</i> (Huds.) Coville, 1893	LC
<i>Betonica officinalis</i> L., 1753	LC
<i>Betula pendula</i> Roth, 1788	LC
<i>Betula pubescens</i> Ehrh., 1791	LC
<i>Bidens tripartita</i> L., 1753	LC
<i>Bistorta officinalis</i> Delarbre, 1800	LC
<i>Blechnum spicant</i> (L.) Roth, 1794	LC
<i>Bolboschoenus maritimus</i> (L.) Palla, 1905	LC
<i>Brachypodium rupestre</i> (Host) Roem. & Schult., 1817*	LC
<i>Brachypodium sylvaticum</i> (Huds.) P. Beauv., 1812	LC
<i>Brassica nigra</i> (L.) W.D.J.Koch, 1833	LC
<i>Briza media</i> L., 1753	LC
<i>Bromopsis benekenii</i> (Lange) Holub, 1973	LC
<i>Bromopsis erecta</i> (Huds.) Fourr., 1869	LC
<i>Bromopsis inermis</i> (Leyss.) Holub, 1973	LC
<i>Bromopsis ramosa</i> (Huds.) Holub, 1973	LC
<i>Bromus arvensis</i> L., 1753	LC
<i>Bromus commutatus</i> Schrad., 1806	LC
<i>Bromus hordeaceus</i> L., 1753	LC
<i>Bromus racemosus</i> L., 1762	LC
<i>Bromus secalinus</i> L., 1753	LC
<i>Bryonia cretica</i> L.	LC
<i>Buglossoides arvensis</i> (L.) I.M. Johnston, 1954	LC

<i>Buglossoides purpureocaulis</i> (L.) I.M. Johnston, 1954	LC
<i>Bunium bulbocastanum</i> L., 1753	LC
<i>Bupleurum falcatum</i> L., 1753	LC
<i>Butomus umbellatus</i> L., 1753	LC
<i>Buxus sempervirens</i> L., 1753	LC
<i>Calamagrostis epigejos</i> (L.) Roth, 1788	LC
<i>Callitriche platycarpa</i> Kütz., 1842	LC
<i>Calluna vulgaris</i> (L.) Hull, 1808	LC
<i>Caltha palustris</i> L., 1753	LC
<i>Campanula glomerata</i> L., 1753	LC
<i>Campanula persicifolia</i> L., 1753	LC
<i>Campanula rapunculoides</i> L., 1753	LC
<i>Campanula rapunculus</i> L., 1753	LC
<i>Campanula rotundifolia</i> L., 1753	LC
<i>Campanula trachelium</i> L., 1753	LC
<i>Capsella bursa-pastoris</i> (L.) Medik., 1792	LC
<i>Capsella rubella</i> Reut., 1854	LC
<i>Cardamine amara</i> L., 1753	LC
<i>Cardamine flexuosa</i> With., 1796	LC
<i>Cardamine heptaphylla</i> (Vill.) O.E. Schulz, 1903	LC
<i>Cardamine hirsuta</i> L., 1753	LC
<i>Cardamine impatiens</i> L., 1753	LC
<i>Cardamine pratensis</i> L., 1753	LC
<i>Carduus crispus</i> L., 1753	LC
<i>Carduus nutans</i> L., 1753	LC
<i>Carduus personata</i> (L.) Jacq., 1776	LC
<i>Carex acuta</i> L., 1753	LC
<i>Carex acutiformis</i> Ehrh., 1789	LC
<i>Carex alba</i> Scop., 1772	LC
<i>Carex brizoides</i> L., 1755	LC
<i>Carex canescens</i> L., 1753	LC
<i>Carex caryophylla</i> Latourr., 1785	LC
<i>Carex demissa</i> Vahl ex Hartm., 1808	LC
<i>Carex digitata</i> L., 1753	LC
<i>Carex disticha</i> Huds., 1762	LC
<i>Carex divulsa</i> Stokes, 1787	LC
<i>Carex echinata</i> Murray, 1770	LC
<i>Carex elongata</i> L., 1753	LC
<i>Carex flacca</i> Schreb., 1771	LC
<i>Carex hirta</i> L., 1753	LC
<i>Carex humilis</i> Leyss., 1758	LC
<i>Carex leersii</i> F.W. Schultz, 1870	LC
<i>Carex leporina</i> L., 1754	LC
<i>Carex montana</i> L., 1753	LC
<i>Carex nigra</i> (L.) Reichard, 1778	LC
<i>Carex ornithopoda</i> Willd., 1805	LC
<i>Carex otrubae</i> Podp.	LC
<i>Carex pairae</i> F.W. Schultz, 1868	LC
<i>Carex pallascens</i> L., 1753	LC
<i>Carex panicea</i> L., 1753	LC
<i>Carex paniculata</i> L., 1755	LC
<i>Carex pendula</i> Huds., 1762	LC
<i>Carex pilulifera</i> L., 1753	LC
<i>Carex pseudocyperus</i> L., 1753	LC
<i>Carex remota</i> L., 1755	LC
<i>Carex riparia</i> Curtis, 1783	LC
<i>Carex rostrata</i> Stokes, 1787	LC
<i>Carex spicata</i> Huds., 1762	LC

<i>Carex strigosa</i> Huds., 1778	LC
<i>Carex sylvatica</i> Huds., 1762	LC
<i>Carex tomentosa</i> L., 1767	LC
<i>Carex umbrosa</i> Host, 1801	LC
<i>Carex vesicaria</i> L., 1753	LC
<i>Carex vulpina</i> L., 1753	LC
<i>Carlina vulgaris</i> L., 1753	LC
<i>Carpinus betulus</i> L., 1753	LC
<i>Carum carvi</i> L., 1753	LC
<i>Catapodium rigidum</i> (L.) C.E. Hubb., 1953	LC
<i>Centaurea decipiens</i> Thuill., 1799	LC
<i>Centaurea jacea</i> L., 1753	LC
<i>Centaurea nigra</i> L., 1753	LC
<i>Centaurea scabiosa</i> L., 1753	LC
<i>Centaurea stoebe</i> L., 1753	LC
<i>Centaureum erythraea</i> Rafn, 1800	LC
<i>Centaureum pulchellum</i> (Sw.) Druce, 1898	LC
<i>Cephalanthera damasonium</i> (Mill.) Druce, 1906	LC
<i>Cephalanthera longifolia</i> (L.) Fritsch, 1888	LC
<i>Cephalanthera rubra</i> (L.) Rich., 1817	LC
<i>Cerastium arvense</i> L., 1753	LC
<i>Cerastium brachypetalum</i> Desp. ex Pers., 1805	LC
<i>Cerastium fontanum</i> Baumg., 1816	LC
<i>Cerastium glomeratum</i> Thuill., 1799	LC
<i>Cerastium glutinosum</i> Fr., 1817	LC
<i>Cerastium semidecandrum</i> L., 1753	LC
<i>Ceratophyllum demersum</i> L., 1753	LC
<i>Cervaria rivini</i> Gaertn., 1788	LC
<i>Chaenorrhinum minus</i> (L.) Lange, 1870	LC
<i>Chaerophyllum bulbosum</i> L., 1753	LC
<i>Chaerophyllum hirsutum</i> L., 1753	LC
<i>Chaerophyllum temulum</i> L., 1753	LC
<i>Chelidonium majus</i> L., 1753	LC
<i>Chenopodium album</i> L., 1753	LC
<i>Chrysosplenium alternifolium</i> L., 1753	LC
<i>Chrysosplenium oppositifolium</i> L., 1753	LC
<i>Cichorium intybus</i> L., 1753	LC
<i>Circaea lutetiana</i> L., 1753	LC
<i>Cirsium acaule</i> Scop., 1769	LC
<i>Cirsium arvense</i> (L.) Scop., 1772	LC
<i>Cirsium eriophorum</i> (L.) Scop., 1772	LC
<i>Cirsium oleraceum</i> (L.) Scop., 1769	LC
<i>Cirsium palustre</i> (L.) Scop., 1772	LC
<i>Cirsium vulgare</i> (Savi) Ten., 1838	LC
<i>Clematis vitalba</i> L., 1753	LC
<i>Clinopodium acinos</i> (L.) Kuntze, 1891	LC
<i>Clinopodium nepeta</i> (L.) Kuntze, 1891	LC
<i>Clinopodium vulgare</i> L., 1753	LC
<i>Colchicum autumnale</i> L., 1753	LC
<i>Comarum palustre</i> L., 1753	LC
<i>Conium maculatum</i> L., 1753	LC
<i>Convallaria majalis</i> L., 1753	LC
<i>Convolvulus arvensis</i> L., 1753	LC
<i>Convolvulus sepium</i> L., 1753	LC
<i>Cornus mas</i> L., 1753	LC
<i>Cornus sanguinea</i> L., 1753	LC
<i>Coronilla varia</i> L., 1753	LC
<i>Corrigiola littoralis</i> L., 1753	LC

* Brachypodium rupestre a été évalué par le comité LR sous le nom de Brachypodium pinnatum.

<i>Corydalis cava</i> (L.) Schweigg. & Körte, 1811	LC
<i>Corydalis solida</i> (L.) Clairv., 1811	LC
<i>Corylus avellana</i> L., 1753	LC
<i>Cota tinctoria</i> (L.) J.Gay ex Guss., 1844	LC
<i>Crataegus germanica</i> (L.) Kuntze, 1891	LC
<i>Crataegus laevigata</i> (Poir.) DC., 1825	LC
<i>Crataegus monogyna</i> Jacq., 1775	LC
<i>Crepis biennis</i> L., 1753	LC
<i>Crepis capillaris</i> (L.) Wallr., 1840	LC
<i>Crepis foetida</i> L., 1753	LC
<i>Crepis paludosa</i> (L.) Moench, 1794	LC
<i>Crepis vesicaria</i> L., 1753	LC
<i>Cruciata laevipes</i> Opiz, 1852	LC
<i>Cuscuta epithymum</i> (L.) L., 1774	LC
<i>Cuscuta europaea</i> L., 1753	LC
<i>Cyanus montanus</i> (L.) Hill, 1768	LC
<i>Cyanus segetum</i> Hill, 1762	LC
<i>Cymbalaria muralis</i> P.Gaertn., B.Mey. & Scherb., 1800	LC
<i>Cynoglossum officinale</i> L., 1753	LC
<i>Cynosurus cristatus</i> L., 1753	LC
<i>Cyperus fuscus</i> L., 1753	LC
<i>Cystopteris fragilis</i> (L.) Bernh., 1805	LC
<i>Cytisus scoparius</i> (L.) Link, 1822	LC
<i>Dactylis glomerata</i> L., 1753	LC
<i>Dactylorhiza fuchsii</i> (Druce) Soó, 1962	LC
<i>Dactylorhiza maculata</i> (L.) Soó, 1962	LC
<i>Danthonia decumbens</i> (L.) DC., 1805	LC
<i>Daphne laureola</i> L., 1753	LC
<i>Daphne mezereum</i> L., 1753	LC
<i>Daucus carota</i> L., 1753	LC
<i>Deschampsia cespitosa</i> (L.) P.Beauv., 1812	LC
<i>Dianthus armeria</i> L., 1753	LC
<i>Dianthus carthusianorum</i> L., 1753	LC
<i>Dichoropetalum carvifolia</i> (Vill.) Pimenov & Kljuykov	LC
<i>Digitalis lutea</i> L., 1753	LC
<i>Digitalis purpurea</i> L., 1753	LC
<i>Digitalis ischaemum</i> (Schreb.) Schreb. ex Mühl., 1817	LC
<i>Digitalis sanguinalis</i> (L.) Scop., 1771	LC
<i>Dioscorea communis</i> (L.) Caddick & Wilkin, 2002	LC
<i>Diplotaxis tenuifolia</i> (L.) DC., 1821	LC
<i>Dipsacus fullonum</i> L., 1753	LC
<i>Dipsacus pilosus</i> L., 1753	LC
<i>Draba muralis</i> L., 1753	LC
<i>Draba verna</i> L., 1753	LC
<i>Drosera rotundifolia</i> L., 1753	LC
<i>Drymochloa sylvatica</i> (Pollich) Holub, 1984	LC
<i>Dryopteris affinis</i> (Lowe) Fraser-Jenk., 1979	LC
<i>Dryopteris carthusiana</i> (Vill.) H.P.Fuchs, 1959	LC
<i>Dryopteris dilatata</i> (Hoffm.) A.Gray, 1848	LC
<i>Dryopteris filix-mas</i> (L.) Schott, 1834	LC
<i>Dryopteris remota</i> (A.Braun ex Döll) Druce, 1908	LC
<i>Echium vulgare</i> L., 1753	LC
<i>Eleocharis acicularis</i> (L.) Roem. & Schult., 1817	LC
<i>Eleocharis palustris</i> (L.) Roem. & Schult., 1817	LC

<i>Elymus caninus</i> (L.) L., 1755	LC
<i>Elytrigia repens</i> (L.) Desv. ex Nevski, 1934	LC
<i>Epikeros pyrenaicus</i> (L.) Raf., 1840	LC
<i>Epilobium angustifolium</i> L., 1753	LC
<i>Epilobium hirsutum</i> L., 1753	LC
<i>Epilobium montanum</i> L., 1753	LC
<i>Epilobium obscurum</i> Schreb., 1771	LC
<i>Epilobium palustre</i> L., 1753	LC
<i>Epilobium parviflorum</i> Schreb., 1771	LC
<i>Epilobium roseum</i> Schreb., 1771	LC
<i>Epilobium tetragonum</i> L., 1753	LC
<i>Epipactis atrorubens</i> (Hoffm.) Besser, 1809	LC
<i>Epipactis helleborine</i> (L.) Crantz, 1769	LC
<i>Epipactis leptochila</i> (Godfery) Godfery, 1921	LC
<i>Epipactis muelleri</i> Godfery, 1921	LC
<i>Epipactis purpurata</i> Sm., 1828	LC
<i>Equisetum arvense</i> L., 1753	LC
<i>Equisetum fluviatile</i> L., 1753	LC
<i>Equisetum hyemale</i> L., 1753	LC
<i>Equisetum palustre</i> L., 1753	LC
<i>Equisetum sylvaticum</i> L., 1753	LC
<i>Equisetum telmateia</i> Ehrh., 1783	LC
<i>Erigeron acris</i> L., 1753	LC
<i>Eriophorum angustifolium</i> Honck., 1782	LC
<i>Eriophorum vaginatum</i> L., 1753	LC
<i>Erodium cicutarium</i> (L.) L'Hér., 1789	LC
<i>Eryngium campestre</i> L., 1753	LC
<i>Erysimum cheiranthoides</i> L., 1753	LC
<i>Euonymus europaeus</i> L., 1753	LC
<i>Eupatorium cannabinum</i> L., 1753	LC
<i>Euphorbia amygdaloides</i> L., 1753	LC
<i>Euphorbia cyparissias</i> L., 1753	LC
<i>Euphorbia dulcis</i> L., 1753	LC
<i>Euphorbia esula</i> L., 1753	LC
<i>Euphorbia exigua</i> L., 1753	LC
<i>Euphorbia flavicoma</i> DC., 1813	LC
<i>Euphorbia helioscopia</i> L., 1753	LC
<i>Euphorbia palustris</i> L., 1753	LC
<i>Euphorbia peplus</i> L., 1753	LC
<i>Euphorbia plathyphyllos</i> L., 1753	LC
<i>Euphorbia stricta</i> L., 1759	LC
<i>Euphrasia stricta</i> D.Wolff ex J.F.Lehm., 1809	LC
<i>Fagus sylvatica</i> L., 1753	LC
<i>Falcaria vulgaris</i> Bernh., 1800	LC
<i>Fallopia convolvulus</i> (L.) Á.Löve, 1970	LC
<i>Fallopia dumetorum</i> (L.) Holub, 1971	LC
<i>Festuca filiformis</i> Pourr., 1788	LC
<i>Festuca lemanii</i> Bastard, 1809	LC
<i>Festuca nigrescens</i> Lam., 1788	LC
<i>Festuca ovina</i> L., 1753	LC
<i>Festuca rubra</i> L., 1753	LC
<i>Ficaria verna</i> Huds., 1762	LC
<i>Filipendula ulmaria</i> (L.) Maxim., 1879	LC
<i>Fragaria moschata</i> Weston, 1771	LC
<i>Fragaria vesca</i> L., 1753	LC
<i>Fragaria viridis</i> Weston, 1771	LC
<i>Fragula dodonei</i> Ard., 1766	LC
<i>Fraxinus excelsior</i> L., 1753	LC

<i>Fumaria officinalis</i> L., 1753	LC
<i>Fumaria vaillantii</i> Loisel., 1809	LC
<i>Galeopsis angustifolia</i> Ehrh. ex Hoffm., 1804	LC
<i>Galeopsis tetrahit</i> L., 1753	LC
<i>Galium album</i> Mill., 1768	LC
<i>Galium aparine</i> L., 1753	LC
<i>Galium elongatum</i> C.Presl, 1822	LC
<i>Galium mollugo</i> L., 1753	LC
<i>Galium odoratum</i> (L.) Scop., 1771	LC
<i>Galium palustre</i> L., 1753	LC
<i>Galium pumilum</i> Murray, 1770	LC
<i>Galium rotundifolium</i> L., 1753	LC
<i>Galium saxatile</i> L., 1753	LC
<i>Galium sylvaticum</i> L., 1762	LC
<i>Galium uliginosum</i> L., 1753	LC
<i>Galium verum</i> L., 1753	LC
<i>Genista pilosa</i> L., 1753	LC
<i>Genista sagittalis</i> L., 1753	LC
<i>Genista tinctoria</i> L., 1753	LC
<i>Gentiana lutea</i> L., 1753	LC
<i>Gentianella germanica</i> (Willd.) Börner, 1912	LC
<i>Gentianopsis ciliata</i> (L.) Ma, 1951	LC
<i>Geranium columbinum</i> L., 1753	LC
<i>Geranium dissectum</i> L., 1755	LC
<i>Geranium molle</i> L., 1753	LC
<i>Geranium pratense</i> L., 1753	LC
<i>Geranium pusillum</i> L., 1759	LC
<i>Geranium pyrenaicum</i> Burm.f., 1759	LC
<i>Geranium robertianum</i> L., 1753	LC
<i>Geranium rotundifolium</i> L., 1753	LC
<i>Geranium sylvaticum</i> L., 1753	LC
<i>Geum rivale</i> L., 1753	LC
<i>Geum urbanum</i> L., 1753	LC
<i>Glechoma hederacea</i> L., 1753	LC
<i>Globularia bisnagarica</i> L., 1753	LC
<i>Glyceria declinata</i> Bréb., 1859	LC
<i>Glyceria fluitans</i> (L.) R.Br., 1810	LC
<i>Glyceria maxima</i> (Hartm.) Holmb., 1919	LC
<i>Glyceria notata</i> Chevall., 1827	LC
<i>Gnaphalium sylvaticum</i> L., 1753	LC
<i>Gnaphalium uliginosum</i> L., 1753	LC
<i>Goodyera repens</i> (L.) R.Br., 1813	LC
<i>Gymnadenia conopsea</i> (L.) R.Br., 1813	LC
<i>Gymnocarpium dryopteris</i> (L.) Newman, 1851	LC
<i>Gymnocarpium robertianum</i> (Hoffm.) Newman, 1851	LC
<i>Gypsophila muralis</i> L., 1753	LC
<i>Hedera helix</i> L., 1753	LC
<i>Helianthemum nummularium</i> (L.) Mill., 1768	LC
<i>Helictichloa pratensis</i> (L.) Romero Zarco, 2011	LC
<i>Helleborus foetidus</i> L., 1753	LC
<i>Helminthotheca echioides</i> (L.) Holub, 1973	LC
<i>Helosciadium nodiflorum</i> (L.) W.D.J.Koch, 1824	LC
<i>Heracleum sphondylium</i> L., 1753	LC
<i>Hemaria glabra</i> L., 1753	LC
<i>Hieracium argillaceum</i> Jord., 1849	LC
<i>Hieracium laevigatum</i> Willd., 1803	LC

<i>Hieracium murorum</i> L., 1753	LC
<i>Hieracium sabaudum</i> L., 1753	LC
<i>Hieracium umbellatum</i> L., 1753	LC
<i>Himantoglossum hircinum</i> (L.) Spreng., 1826	LC
<i>Hippocrepis comosa</i> L., 1753	LC
<i>Holcus lanatus</i> L., 1753	LC
<i>Holcus mollis</i> L., 1759	LC
<i>Hordelymus europaeus</i> (L.) Harz, 1885	LC
<i>Hordeum murinum</i> L., 1753	LC
<i>Hordeum secalinum</i> Schreb., 1771	LC
<i>Humulus lupulus</i> L., 1753	LC
<i>Hyperzia selago</i> (L.) Bernh. ex Schrank & Mart., 1829	LC
<i>Hydrocharis morsus-ranae</i> L., 1753	LC
<i>Hydrocotyle vulgaris</i> L., 1753	LC
<i>Hylotelephium telephium</i> (L.) H.Obba, 1977	LC
<i>Hypericum hirsutum</i> L., 1753	LC
<i>Hypericum humifusum</i> L., 1753	LC
<i>Hypericum maculatum</i> Crantz, 1763	LC
<i>Hypericum perforatum</i> L., 1753	LC
<i>Hypericum pulchrum</i> L., 1753	LC
<i>Hypericum tetrapterum</i> Fr., 1823	LC
<i>Hypochaeris radicata</i> L., 1753	LC
<i>Ilex aquifolium</i> L., 1753	LC
<i>Impatiens noli-tangere</i> L., 1753	LC
<i>Inula conyzia</i> DC., 1836	LC
<i>Inula salicina</i> L., 1753	LC
<i>Iris pseudacorus</i> L., 1753	LC
<i>Isolepis setacea</i> (L.) R.Br., 1810	LC
<i>Jacobaea aquatica</i> (Hill) P.Gaertn., B.Mey. & Scherb., 1801	LC
<i>Jacobaea erucifolia</i> (L.) P.Gaertn., B.Mey. & Scherb., 1801	LC
<i>Jacobaea vulgaris</i> Gaertn., 1791	LC
<i>Jasione montana</i> L., 1753	LC
<i>Juncus acutiflorus</i> Ehrh. ex Hoffm., 1791	LC
<i>Juncus articulatus</i> L., 1753	LC
<i>Juncus bufonius</i> L., 1753	LC
<i>Juncus bulbosus</i> L., 1753	LC
<i>Juncus compressus</i> Jacq., 1762	LC
<i>Juncus conglomeratus</i> L., 1753	LC
<i>Juncus effusus</i> L., 1753	LC
<i>Juncus filiformis</i> L., 1753	LC
<i>Juncus inflexus</i> L., 1753	LC
<i>Juncus squarrosus</i> L., 1753	LC
<i>Juniperus communis</i> L., 1753	LC
<i>Kickxia elatine</i> (L.) Dumort., 1827	LC
<i>Kickxia spuria</i> (L.) Dumort., 1827	LC
<i>Knautia arvensis</i> (L.) Coult., 1828	LC
<i>Knautia dipsacifolia</i> (Host) Kreutzer, 1840	LC
<i>Koeleria macrantha</i> (Ledeb.) Schult., 1824	LC
<i>Koeleria pyramidata</i> (Lam.) P.Beauv., 1812	LC
<i>Laburnum anagyroides</i> Medik., 1787	LC
<i>Lactuca muralis</i> (L.) Gaertn., 1791	LC
<i>Lactuca perennis</i> L., 1753	LC
<i>Lactuca serriola</i> L., 1756	LC
<i>Lamium album</i> L., 1753	LC
<i>Lamium amplexicaule</i> L., 1753	LC
<i>Lamium galeobdolon</i> (L.) L., 1759	LC

<i>Lamium maculatum</i> (L.) L., 1763	LC
<i>Lamium purpureum</i> L., 1753	LC
<i>Lapsana communis</i> L., 1753	LC
<i>Laserpitium latifolium</i> L., 1753	LC
<i>Lathraea squamaria</i> L., 1753	LC
<i>Lathyrus aphaca</i> L., 1753	LC
<i>Lathyrus hirsutus</i> L., 1753	LC
<i>Lathyrus linifolius</i> (Reichard) Bässler, 1971	LC
<i>Lathyrus nissolia</i> L., 1753	LC
<i>Lathyrus pratensis</i> L., 1753	LC
<i>Lathyrus sylvestris</i> L., 1753	LC
<i>Lathyrus tuberosus</i> L., 1753	LC
<i>Lathyrus vernus</i> (L.) Bernh., 1800	LC
<i>Leersia oryzoides</i> (L.) Sw., 1788	LC
<i>Lemna minor</i> L., 1753	LC
<i>Lemna trisulca</i> L., 1753	LC
<i>Leontodon hispidus</i> L., 1753	LC
<i>Leontodon saxatilis</i> Lam., 1779	LC
<i>Lepidium campestre</i> (L.) R.Br., 1812	LC
<i>Lepidium squamatum</i> Forssk., 1775	LC
<i>Leucanthemum ircutianum</i> DC., 1838	LC
<i>Leucocjum vernum</i> L., 1753	LC
<i>Libanotis pyrenaica</i> (L.) O.Schwarz, 1949	LC
<i>Ligustrum vulgare</i> L., 1753	LC
<i>Linaria repens</i> (L.) Mill., 1768	LC
<i>Linaria vulgaris</i> Mill., 1768	LC
<i>Linum catharticum</i> L., 1753	LC
<i>Linum tenuifolium</i> L., 1753	LC
<i>Lipandra polysperma</i> (L.) S.Fuentes, Uotila & Borsch, 2012	LC
<i>Lithospermum officinale</i> L., 1753	LC
<i>Logfia minima</i> (Sm.) Dumort., 1827	LC
<i>Lolium multiflorum</i> Lam., 1779	LC
<i>Lolium perenne</i> L., 1753	LC
<i>Loncomelos pyrenaicus</i> (L.) Hrouda, 1988	LC
<i>Lonicera nigra</i> L., 1753	LC
<i>Lonicera periclymenum</i> L., 1753	LC
<i>Lonicera xylosteum</i> L., 1753	LC
<i>Lotus corniculatus</i> L., 1753	LC
<i>Lotus maritimus</i> L., 1753	LC
<i>Lotus pedunculatus</i> Cav., 1793	LC
<i>Lunaria rediviva</i> L., 1753	LC
<i>Luzula campestris</i> (L.) DC., 1805	LC
<i>Luzula luzuloides</i> (Lam.) Dandy & Wilmott, 1938	LC
<i>Luzula multiflora</i> (Ehrh.) Lej., 1811	LC
<i>Luzula pilosa</i> (L.) Willd., 1809	LC
<i>Luzula sylvatica</i> (Huds.) Gaudin, 1811	LC
<i>Lychnis flos-cuculi</i> L., 1753	LC
<i>Lycopodium annotinum</i> L., 1753	LC
<i>Lycopodium clavatum</i> L., 1753	LC
<i>Lycopsis arvensis</i> L., 1753	LC
<i>Lycopus europaeus</i> L., 1753	LC
<i>Lysimachia arvensis</i> (L.) U.Manns & Anderb., 2009	LC
<i>Lysimachia foemina</i> (Mill.) U.Manns & Anderb., 2009	LC
<i>Lysimachia nemorum</i> L., 1753	LC
<i>Lysimachia nummularia</i> L., 1753	LC
<i>Lysimachia vulgaris</i> L., 1753	LC

<i>Lythrum portula</i> (L.) D.A.Webb, 1967	LC
<i>Lythrum salicaria</i> L., 1753	LC
<i>Maianthemum bifolium</i> (L.) F.W.Schmidt, 1794	LC
<i>Malus sylvestris</i> Mill., 1768	LC
<i>Malva alcea</i> L., 1753	LC
<i>Malva moschata</i> L., 1753	LC
<i>Malva neglecta</i> Wallr., 1824	LC
<i>Malva setigera</i> Spenn., 1829	LC
<i>Malva sylvestris</i> L., 1753	LC
<i>Matricaria chamomilla</i> L., 1753	LC
<i>Medicago arabica</i> (L.) Huds., 1762	LC
<i>Medicago lupulina</i> L., 1753	LC
<i>Medicago sativa</i> L., 1753	LC
<i>Melampyrum arvense</i> L., 1753	LC
<i>Melampyrum pratense</i> L., 1753	LC
<i>Melampyrum sylvaticum</i> L., 1753	LC
<i>Melica nutans</i> L., 1753	LC
<i>Melica uniflora</i> Retz., 1779	LC
<i>Melilotus albus</i> Medik., 1787	LC
<i>Melilotus altissimus</i> Thuill., 1799	LC
<i>Melilotus officinalis</i> (L.) Lam., 1779	LC
<i>Melittis melissophyllum</i> L., 1753	LC
<i>Mentha aquatica</i> L., 1753	LC
<i>Mentha arvensis</i> L., 1753	LC
<i>Mentha suaveolens</i> Ehrh., 1792	LC
<i>Menyanthes trifoliata</i> L., 1753	LC
<i>Mercurialis annua</i> L., 1753	LC
<i>Mercurialis perennis</i> L., 1753	LC
<i>Meum athamanticum</i> Jacq., 1776	LC
<i>Micranthes stellaris</i> (L.) Galasso, Banfi & Soldano, 2005	LC
<i>Microthlaspi perforiatum</i> (L.) F.K.Mey., 1973	LC
<i>Milium efusum</i> L., 1753	LC
<i>Moehringia trinervia</i> (L.) Clairv., 1811	LC
<i>Molinia caerulea</i> (L.) Moench, 1794	LC
<i>Monotropa hypopitys</i> L., 1753	LC
<i>Myosotis arvensis</i> Hill, 1764	LC
<i>Myosotis laxa</i> Lehm., 1818	LC
<i>Myosotis ramosissima</i> Rochel, 1814	LC
<i>Myosotis scorpioides</i> L., 1753	LC
<i>Myosotis sylvatica</i> Hoffm., 1791	LC
<i>Myosoton aquaticum</i> (L.) Moench, 1794	LC
<i>Myriophyllum spicatum</i> L., 1753	LC
<i>Najas marina</i> L., 1753	LC
<i>Narcissus pseudonarcissus</i> L., 1753	LC
<i>Nardus stricta</i> L., 1753	LC
<i>Nasturtium officinale</i> R.Br., 1812	LC
<i>Neottia nidus-avis</i> (L.) Rich., 1817	LC
<i>Neottia ovata</i> (L.) Bluff & Fingerh., 1837	LC
<i>Noccaea caerulea</i> (J.Presl & C.Presl) F.K.Mey., 1973	LC
<i>Nuphar lutea</i> (L.) Sm., 1809	LC
<i>Nymphaea alba</i> L., 1753	LC
<i>Odontites vernus</i> (Bellardi) Dumort., 1827	LC
<i>Oenanthe aquatica</i> (L.) Poir., 1798	LC
<i>Oenanthe fistulosa</i> L., 1753	LC
<i>Ononis spinosa</i> L., 1753	LC
<i>Ophioglossum vulgatum</i> L., 1753	LC

<i>Ophrys apifera</i> Huds., 1762	LC
<i>Ophrys fuciflora</i> (F.W.Schmidt) Moench, 1802	LC
<i>Ophrys insectifera</i> L., 1753	LC
<i>Orchis anthropophora</i> (L.) All., 1785	LC
<i>Orchis mascula</i> (L.) L., 1755	LC
<i>Orchis militaris</i> L., 1753	LC
<i>Orchis purpurea</i> Huds., 1762	LC
<i>Oreopteris limbosperma</i> (Bellardi ex All.) Holub, 1969	LC
<i>Origanum vulgare</i> L., 1753	LC
<i>Ornithogalum umbellatum</i> L., 1753	LC
<i>Ornithopus perpusillus</i> L., 1753	LC
<i>Orobanche caryophyllacea</i> Sm., 1798	LC
<i>Orobanche teucarii</i> Holandre, 1829	LC
<i>Osmunda regalis</i> L., 1753	LC
<i>Oxalis acetosella</i> L., 1753	LC
<i>Oxybasis glauca</i> (L.) S.Fuentes, Uotila & Borsch, 2012	LC
<i>Papaver dubium</i> L., 1753	LC
<i>Papaver rhoeas</i> L., 1753	LC
<i>Paris quadrifolia</i> L., 1753	LC
<i>Parnassia palustris</i> L., 1753	LC
<i>Pastinaca sativa</i> L., 1753	LC
<i>Pescicaria amphibia</i> (L.) Gray, 1821	LC
<i>Pescicaria hydropiper</i> (L.) Spach, 1841	LC
<i>Pescicaria lapathifolia</i> (L.) Delarbre, 1800	LC
<i>Pescicaria maculosa</i> Gray, 1821	LC
<i>Pescicaria minor</i> (Huds.) Opiz, 1852	LC
<i>Pescicaria mitis</i> (Schrank) Assenov, 1966	LC
<i>Petasites albus</i> (L.) Gaertn., 1791	LC
<i>Petasites hybridus</i> (L.) P.Gaertn., B.Mey. & Scherb., 1801	LC
<i>Petrorhagia prolifera</i> (L.) P.W.Ball & Heywood, 1964	LC
<i>Phalaris arundinacea</i> L., 1753	LC
<i>Phegopteris connectilis</i> (Michx.) Watt, 1867	LC
<i>Phleum nodosum</i> L., 1759	LC
<i>Phleum pratense</i> L., 1753	LC
<i>Phragmites australis</i> (Cav.) Trin. ex Steud., 1840	LC
<i>Phyteuma nigrum</i> F.W.Schmidt, 1793	LC
<i>Phyteuma spicatum</i> L., 1753	LC
<i>Picris hieracioides</i> L., 1753	LC
<i>Pilosella aurantiaca</i> (L.) F.W.Schultz & Sch.Bip., 1862	LC
<i>Pilosella lactucella</i> (Wallr.) P.D.Sell & C.West, 1967	LC
<i>Pilosella officinarum</i> F.W.Schultz & Sch.Bip., 1862	LC
<i>Pilosella piloselloides</i> (Vill.) Soják, 1971	LC
<i>Pimpinella major</i> (L.) Huds., 1762	LC
<i>Pimpinella saxifraga</i> L., 1753	LC
<i>Pinus sylvestris</i> L., 1753	LC
<i>Plantago lanceolata</i> L., 1753	LC
<i>Plantago major</i> L., 1753	LC
<i>Plantago media</i> L., 1753	LC
<i>Platanthera bifolia</i> (L.) Rich., 1817	LC
<i>Platanthera chlorantha</i> (Custer) Rchb., 1828	LC
<i>Poa annua</i> L., 1753	LC
<i>Poa chaixii</i> Vill., 1786	LC
<i>Poa compressa</i> L., 1753	LC
<i>Poa nemoralis</i> L., 1753	LC

<i>Poa palustris</i> L., 1759	LC
<i>Poa pratensis</i> L., 1753	LC
<i>Poa trivialis</i> L., 1753	LC
<i>Polygala amarella</i> Crantz, 1769	LC
<i>Polygala calcarea</i> F.W.Schultz, 1837	LC
<i>Polygala comosa</i> Schkuhr, 1796	LC
<i>Polygala serpyllifolia</i> Hose, 1797	LC
<i>Polygala vulgaris</i> L., 1753	LC
<i>Polygonatum multiflorum</i> (L.) All., 1785	LC
<i>Polygonatum odoratum</i> (Mill.) Druce, 1906	LC
<i>Polygonatum verticillatum</i> (L.) All., 1785	LC
<i>Polygonum aviculare</i> L., 1753	LC
<i>Polypodium interjectum</i> Shivas, 1961	LC
<i>Polypodium vulgare</i> L., 1753	LC
<i>Polystichum aculeatum</i> (L.) Roth, 1799	LC
<i>Populus tremula</i> L., 1753	LC
<i>Portulaca trituberculata</i> Darin, Domina & Raimondo, 2008	LC
<i>Potamogeton berchtoldii</i> Fieber, 1838	LC
<i>Potamogeton crispus</i> L., 1753	LC
<i>Potamogeton lucens</i> L., 1753	LC
<i>Potamogeton natans</i> L., 1753	LC
<i>Potamogeton nodosus</i> Poir., 1816	LC
<i>Potamogeton perfoliatus</i> L., 1753	LC
<i>Potamogeton trichoides</i> Cham. & Schtidl., 1827	LC
<i>Potentilla argentea</i> L., 1753	LC
<i>Potentilla erecta</i> (L.) Rausch., 1797	LC
<i>Potentilla reptans</i> L., 1753	LC
<i>Potentilla sterilis</i> (L.) Garcke, 1856	LC
<i>Potentilla verna</i> L.	LC
<i>Poterium sanguisorba</i> L., 1753	LC
<i>Prenanthes purpurea</i> L., 1753	LC
<i>Primula elatior</i> (L.) Hill, 1765	LC
<i>Primula veris</i> L., 1753	LC
<i>Prunella grandiflora</i> (L.) Schöller, 1775	LC
<i>Prunella laciniata</i> (L.) L., 1763	LC
<i>Prunella vulgaris</i> L., 1753	LC
<i>Prunus avium</i> (L.) L., 1755	LC
<i>Prunus mahaleb</i> L., 1753	LC
<i>Prunus padus</i> L., 1753	LC
<i>Prunus spinosa</i> L., 1753	LC
<i>Pteridium aquilinum</i> (L.) Kuhn, 1879	LC
<i>Puccinellia distans</i> (L.) Parl., 1850	LC
<i>Pulicaria dysenterica</i> (L.) Bernh., 1800	LC
<i>Pulmonaria montana</i> Lej., 1811	LC
<i>Pulmonaria obscura</i> Dumort., 1865	LC
<i>Pyrola rotundifolia</i> L., 1753	LC
<i>Quercus petraea</i> Liebl., 1784	LC
<i>Quercus robur</i> L., 1753	LC
<i>Ranunculus aconitifolius</i> L., 1753	LC
<i>Ranunculus acris</i> L., 1753	LC
<i>Ranunculus auricomus</i> L., 1753	LC
<i>Ranunculus bulbosus</i> L., 1753	LC
<i>Ranunculus circinatus</i> Sibth., 1794	LC
<i>Ranunculus flammula</i> L., 1753	LC
<i>Ranunculus fluitans</i> Lam., 1779	LC
<i>Ranunculus repens</i> L., 1753	LC

<i>Ranunculus sceleratus</i> L., 1753	LC
<i>Ranunculus trichophyllus</i> Chaix, 1785	LC
<i>Ranunculus tuberosus</i> Lapeyr., 1813	LC
<i>Raphanus raphanistrum</i> L., 1753	LC
<i>Reseda lutea</i> L., 1753	LC
<i>Reseda luteola</i> L., 1753	LC
<i>Rhamnus cathartica</i> L., 1753	LC
<i>Rhinanthus alectorolophus</i> (Scop.) Pollich, 1777	LC
<i>Rhinanthus minor</i> L., 1756	LC
<i>Ribes alpinum</i> L., 1753	LC
<i>Ribes nigrum</i> L., 1753	LC
<i>Ribes rubrum</i> L., 1753	LC
<i>Ribes uva-crispa</i> L., 1753	LC
<i>Rorippa amphibia</i> (L.) Besser, 1821	LC
<i>Rorippa palustris</i> (L.) Besser, 1821	LC
<i>Rorippa sylvestris</i> (L.) Besser, 1821	LC
<i>Rosa arvensis</i> Huds., 1762	LC
<i>Rosa canina</i> L., 1753	LC
<i>Rosa rubiginosa</i> L., 1771	LC
<i>Rubus amiantinus</i> Focke, 1877	LC
<i>Rubus bithons</i> Vest ex Tratt., 1823	LC
<i>Rubus caesioides</i> L., 1753	LC
<i>Rubus canescens</i> DC., 1813	LC
<i>Rubus condensatus</i> P.J.Müll., 1858	LC
<i>Rubus distractus</i> P.J.Müll. ex Wirtg., 1860	LC
<i>Rubus flexuosus</i> P.J.Müll. & Lefèvre, 1859	LC
<i>Rubus grabowskii</i> Weihe ex Günther, Schummel, Wimm. & Grab., 1827	LC
<i>Rubus grossus</i> H.E.Weber, 1989	LC
<i>Rubus idaeus</i> L., 1753	LC
<i>Rubus integrifolius</i> P.J.Müll., 1868	LC
<i>Rubus loehrii</i> Wirtg., 1856	LC
<i>Rubus macrophyllus</i> Weihe & Nees, 1824	LC
<i>Rubus montanus</i> Lib. ex Lej., 1813	LC
<i>Rubus mougeotii</i> Bill. ex F.W.Schultz	LC
<i>Rubus nessensis</i> Hall, 1794	LC
<i>Rubus pedemontanus</i> Pinkw., 1898	LC
<i>Rubus pericrispatus</i> Holub & Trávn., 2005	LC
<i>Rubus phyllostachys</i> P.J.Müll., 1858	LC
<i>Rubus plicatus</i> Weihe & Nees, 1822	LC
<i>Rubus praecox</i> Bertol., 1842	LC
<i>Rubus pyramidalis</i> Kaltenb., 1845	LC
<i>Rubus rudis</i> Weihe, 1825	LC
<i>Rubus saxatilis</i> L., 1753	LC
<i>Rubus subcordatus</i> H.E.Weber, 1989	LC
<i>Rubus tereticaulis</i> P.J.Müll., 1858	LC
<i>Rubus vestitus</i> Weihe, 1825	LC
<i>Rumex acetosa</i> L., 1753	LC
<i>Rumex acetosella</i> L., 1753	LC
<i>Rumex arifolius</i> All., 1773	LC
<i>Rumex conglomeratus</i> Murray, 1770	LC
<i>Rumex crispus</i> L., 1753	LC
<i>Rumex hydrolapathum</i> Huds., 1778	LC
<i>Rumex maritimus</i> L., 1753	LC
<i>Rumex obtusifolius</i> L., 1753	LC
<i>Rumex sanguineus</i> L., 1753	LC
<i>Rumex scutatus</i> L., 1753	LC
<i>Sagina apetala</i> Ard., 1763	LC
<i>Sagina procumbens</i> L., 1753	LC

<i>Sagittaria sagittifolia</i> L., 1753	LC
<i>Salix alba</i> L., 1753	LC
<i>Salix aurita</i> L., 1753	LC
<i>Salix caprea</i> L., 1753	LC
<i>Salix cinerea</i> L., 1753	LC
<i>Salix fragilis</i> L., 1753	LC
<i>Salix purpurea</i> L., 1753	LC
<i>Salix triandra</i> L., 1753	LC
<i>Salix viminalis</i> L., 1753	LC
<i>Salvia pratensis</i> L., 1753	LC
<i>Sambucus ebulus</i> L., 1753	LC
<i>Sambucus nigra</i> L., 1753	LC
<i>Sambucus racemosa</i> L., 1753	LC
<i>Sanguisorba officinalis</i> L., 1753	LC
<i>Sanicula europaea</i> L., 1753	LC
<i>Saponaria officinalis</i> L., 1753	LC
<i>Saxifraga granulata</i> L., 1753	LC
<i>Saxifraga tridactylites</i> L., 1753	LC
<i>Scabiosa columbaria</i> L., 1753	LC
<i>Schedonorus arundinaceus</i> (Schreb.) Dumort., 1824	LC
<i>Schedonorus giganteus</i> (L.) Holub, 1998	LC
<i>Schedonorus pratensis</i> (Huds.) P.Beauv., 1812	LC
<i>Schoenoplectus lacustris</i> (L.) Palla, 1888	LC
<i>Scilla bifolia</i> L., 1753	LC
<i>Scirpus sylvaticus</i> L., 1753	LC
<i>Scleranthus annuus</i> L., 1753	LC
<i>Scorzoneroide autumnalis</i> (L.) Moench, 1794	LC
<i>Scrophularia auriculata</i> L., 1753	LC
<i>Scrophularia nodosa</i> L., 1753	LC
<i>Scrophularia oblongifolia</i> Loisel., 1827	LC
<i>Scutellaria galericulata</i> L., 1753	LC
<i>Scutellaria minor</i> Huds., 1762	LC
<i>Sedum acre</i> L., 1753	LC
<i>Sedum album</i> L., 1753	LC
<i>Sedum forsterianum</i> Sm., 1808	LC
<i>Sedum rupestre</i> L., 1753	LC
<i>Sedum sexangulare</i> L., 1753	LC
<i>Senecio hercynicus</i> Herborg, 1987	LC
<i>Senecio ovatus</i> (P.Gaertn., B.Mey. & Scherb.) Willd., 1803	LC
<i>Senecio sylvaticus</i> L., 1753	LC
<i>Senecio viscosus</i> L., 1753	LC
<i>Senecio vulgaris</i> L., 1753	LC
<i>Seseli montanum</i> L., 1753	LC
<i>Sesleria caerulea</i> (L.) Ard., 1763	LC
<i>Setaria pumila</i> (Poir.) Roem. & Schult., 1817	LC
<i>Setaria verticillata</i> (L.) P.Beauv., 1812	LC
<i>Sherardia arvensis</i> L., 1753	LC
<i>Silaum silaum</i> (L.) Schinz & Thell., 1915	LC
<i>Silene dioica</i> (L.) Clairv., 1811	LC
<i>Silene latifolia</i> Poir., 1789	LC
<i>Silene nutans</i> L., 1753	LC
<i>Silene vulgaris</i> (Moench) Garcke, 1869	LC
<i>Sinapis arvensis</i> L., 1753	LC
<i>Sisymbrium officinale</i> (L.) Scop., 1772	LC
<i>Solanum dulcamara</i> L., 1753	LC
<i>Solanum nigrum</i> L., 1753	LC

<i>Solidago virgaurea</i> L., 1753	LC
<i>Sonchus arvensis</i> L., 1753	LC
<i>Sonchus asper</i> (L.) Hill, 1769	LC
<i>Sonchus oleraceus</i> L., 1753	LC
<i>Sorbus aria</i> (L.) Crantz, 1763	LC
<i>Sorbus aucuparia</i> L., 1753	LC
<i>Sorbus mougeotii</i> Soy.-Will. & Godr., 1858	LC
<i>Sorbus torminalis</i> (L.) Crantz, 1763	LC
<i>Sparganium emersum</i> Rehmman, 1871	LC
<i>Sparganium erectum</i> L., 1753	LC
<i>Spergularia arvensis</i> L., 1753	LC
<i>Spergularia rubra</i> (L.) D.Dietr., 1840	LC
<i>Spirodela polyrhiza</i> (L.) Schleid., 1839	LC
<i>Stachys alpina</i> L., 1753	LC
<i>Stachys palustris</i> L., 1753	LC
<i>Stachys recta</i> L., 1767	LC
<i>Stachys sylvatica</i> L., 1753	LC
<i>Stellaria alsine</i> Grimm, 1767	LC
<i>Stellaria graminea</i> L., 1753	LC
<i>Stellaria holostea</i> L., 1753	LC
<i>Stellaria media</i> (L.) Vill., 1789	LC
<i>Stellaria nemorum</i> L., 1753	LC
<i>Stuckenia pectinata</i> (L.) Börner, 1912	LC
<i>Succisa pratensis</i> Moench, 1794	LC
<i>Symphytum officinale</i> L., 1753	LC
<i>Tanacetum vulgare</i> L., 1753	LC
<i>Taraxacum officinale</i> H. Wigg. s.l.	LC
<i>Taxus baccata</i> L., 1753	LC
<i>Teucrium chamaedrys</i> L., 1753	LC
<i>Teucrium montanum</i> L., 1753	LC
<i>Teucrium scorodonia</i> L., 1753	LC
<i>Thalictrum flavum</i> L., 1753	LC
<i>Thesium humifusum</i> DC., 1815	LC
<i>Thlaspi arvense</i> L., 1753	LC
<i>Thymus praecox</i> Opiz, 1824	LC
<i>Thymus pulegioides</i> L., 1753	LC
<i>Thysselinum palustre</i> (L.) Hoffm., 1814	LC
<i>Tilia cordata</i> Mill., 1768	LC
<i>Tilia platyphyllos</i> Scop., 1771	LC
<i>Toriiis japonica</i> (Houtt.) DC., 1830	LC
<i>Tragopogon dubius</i> Scop., 1772	LC
<i>Tragopogon pratensis</i> L., 1753	LC
<i>Trichophorum cespitosum</i> (L.) Hartm., 1849	LC
<i>Trifolium arvense</i> L., 1753	LC
<i>Trifolium aureum</i> Pollich, 1777	LC
<i>Trifolium campestre</i> Schreb., 1804	LC
<i>Trifolium dubium</i> Sibth., 1794	LC
<i>Trifolium fragiferum</i> L., 1753	LC
<i>Trifolium hybridum</i> L., 1753	LC
<i>Trifolium medium</i> L., 1759	LC
<i>Trifolium montanum</i> L., 1753	LC
<i>Trifolium pratense</i> L., 1753	LC
<i>Trifolium repens</i> L., 1753	LC
<i>Trifolium rubens</i> L., 1753	LC
<i>Tripleurospermum inodorum</i> Sch.Bip., 1844	LC
<i>Tripolium pannonicum</i> (Jacq.) Dobrocz., 1962	LC
<i>Trisetum flavescens</i> (L.) P.Beauv., 1812	LC
<i>Tussilago farfara</i> L., 1753	LC

<i>Typha angustifolia</i> L., 1753	LC
<i>Typha latifolia</i> L., 1753	LC
<i>Ulmus glabra</i> Huds., 1762	LC
<i>Ulmus minor</i> Mill., 1768	LC
<i>Urtica dioica</i> L., 1753	LC
<i>Utricularia australis</i> R.Br., 1810	LC
<i>Vaccinium myrtillus</i> L., 1753	LC
<i>Vaccinium oxycoccos</i> L., 1753	LC
<i>Vaccinium uliginosum</i> L., 1753	LC
<i>Vaccinium vitis-idaea</i> L., 1753	LC
<i>Valeriana dioica</i> L., 1753	LC
<i>Valeriana officinalis</i> L., 1753	LC
<i>Valeriana tripteris</i> L., 1753	LC
<i>Valerianella dentata</i> (L.) Pollich, 1776	LC
<i>Valerianella locusta</i> (L.) Laterr., 1821	LC
<i>Vandenboschia speciosa</i> (Willd.) Kunkel, 1966	LC
<i>Verbascum densiflorum</i> Bertol., 1810	LC
<i>Verbascum lychnitoides</i> L., 1753	LC
<i>Verbascum nigrum</i> L., 1753	LC
<i>Verbascum thapsus</i> L., 1753	LC
<i>Verbena officinalis</i> L., 1753	LC
<i>Veronica agrestis</i> L., 1753	LC
<i>Veronica anagallis-aquatica</i> L., 1753	LC
<i>Veronica arvensis</i> L., 1753	LC
<i>Veronica beccabunga</i> L., 1753	LC
<i>Veronica chamaedrys</i> L., 1753	LC
<i>Veronica hederifolia</i> L., 1753	LC
<i>Veronica montana</i> L., 1755	LC
<i>Veronica officinalis</i> L., 1753	LC
<i>Veronica polita</i> Fr., 1819	LC
<i>Veronica scutellata</i> L., 1753	LC
<i>Veronica serpyllifolia</i> L., 1753	LC
<i>Veronica sublobata</i> M.Fisch., 1967	LC
<i>Viburnum lantana</i> L., 1753	LC
<i>Viburnum opulus</i> L., 1753	LC
<i>Vicia angustifolia</i> L., 1759	LC
<i>Vicia cracca</i> L., 1753	LC
<i>Vicia hirsuta</i> (L.) Gray, 1821	LC
<i>Vicia sativa</i> L., 1753	LC
<i>Vicia segetalis</i> Thuill., 1799	LC
<i>Vicia sepium</i> L., 1753	LC
<i>Vicia tenuifolia</i> Roth, 1788	LC
<i>Vicia tetrasperma</i> (L.) Schreb., 1771	LC
<i>Vicia villosa</i> Roth, 1793	LC
<i>Vinca minor</i> L., 1753	LC
<i>Vincetoxicum hirsundinaria</i> Medik., 1790	LC
<i>Viola arvensis</i> Murray, 1770	LC
<i>Viola canina</i> L., 1753	LC
<i>Viola hirta</i> L., 1753	LC
<i>Viola mirabilis</i> L., 1753	LC
<i>Viola odorata</i> L., 1753	LC
<i>Viola palustris</i> L., 1753	LC
<i>Viola reichenbachiana</i> Jord. ex Boreau, 1857	LC
<i>Viola riviniana</i> Rchb., 1823	LC
<i>Viscum album</i> L., 1753	LC
<i>Vulpia myuros</i> (L.) C.C.Gmel., 1805	LC
<i>Zannichellia palustris</i> L., 1753	LC
<i>Agrostis vinealis</i> Schreb., 1771	DD

<i>Alchemilla coriacea</i> Buser, 1891	DD
<i>Alchemilla crinita</i> Buser, 1892	DD
<i>Alchemilla filicaulis</i> Buser, 1893	DD
<i>Alchemilla glaucascens</i> Wallr., 1840	DD
<i>Alchemilla micans</i> Buser, 1893	DD
<i>Alchemilla pallens</i> Buser, 1892	DD
<i>Alchemilla subcrenata</i> Buser, 1893	DD
<i>Alnus incana</i> (L.) Moench, 1794	DD
<i>Anthriscus nitida</i> (Wahlenb.) Hazsl., 1864	DD
<i>Arabis sagittata</i> (Bertol.) DC., 1815	DD
<i>Arenaria leptoclados</i> (Rchb.) Guss., 1844	DD
<i>Asparagus officinalis</i> L., 1753	DD
<i>Asplenium fontanum</i> (L.) Bernh., 1799	DD
<i>Barbarea intermedia</i> Boreau, 1840	DD
<i>Bothriochloa ischaemum</i> (L.) Keng, 1936	DD
<i>Caldesia parnassifolia</i> (L.) Parl., 1860	DD
<i>Callitriche hamulata</i> Kütz. ex W.D.J. Koch, 1837	DD
<i>Callitriche obtusangula</i> Le Gall, 1852	DD
<i>Callitriche palustris</i> L., 1753	DD
<i>Callitriche stagnalis</i> Scop., 1772	DD
<i>Carex diandra</i> Schrank, 1781	DD
<i>Carex flava</i> L., 1753	DD
<i>Carex viridula</i> Michx., 1803	DD
<i>Ceratophyllum platyacanthum</i> Cham., 1829	DD
<i>Coincya monensis</i> (L.) Greuter & Burdet, 1983	DD
<i>Colutea arborescens</i> L., 1753	DD
<i>Crataegus rosiformis</i> Janka, 1874	DD
<i>Cynoglossum germanicum</i> Jacq., 1767	DD
<i>Diphysastrum complanatum</i> (L.) Holub, 1975	DD
<i>Diplotaxis muralis</i> (L.) DC., 1821	DD
<i>Doronicum pardalanches</i> L., 1753	DD
<i>Dryopteris expansa</i> (C. Presl) Fraser-Jenk. & Jermy, 1977	DD
<i>Epilobium collinum</i> C.C. Gmel., 1826	DD
<i>Euphrasia micrantha</i> Rchb., 1831	DD
<i>Euphrasia nemorosa</i> (Pers.) Wallr., 1815	DD
<i>Euphrasia officinalis</i> L., 1753	DD
<i>Festuca brevipila</i> R. Tracey, 1977	DD
<i>Festuca heteropachys</i> (St.-Yves) Patzke ex Auquier, 1973	DD
<i>Festuca heterophylla</i> Lam., 1779	DD
<i>Festuca marginata</i> (Hack.) K. Richt., 1890	DD
<i>Festuca patzkei</i> Markgr.-Dann., 1978	DD
<i>Festuca valesiaca</i> Schleich. ex Gaudin, 1811	DD
<i>Galeopsis ladanum</i> L., 1753	DD
<i>Galeopsis segetum</i> Neck., 1770	DD
<i>Galium glaucum</i> L., 1753	DD
<i>Glebionis segetum</i> (L.) Fourr., 1869	DD
<i>Gnaphalium norvegicum</i> Gunnerus, 1772	DD
<i>Gymnadenia densiflora</i> (Wahlenb.) A. Dietr., 1839	DD
<i>Hieracium glaucinum</i> Jord., 1848	DD
<i>Hieracium maculatum</i> Schrank, 1789	DD
<i>Hornungia petraea</i> (L.) Rchb., 1838	DD
<i>Hyacinthoides non-scripta</i> (L.) Chouard ex Rothm., 1944	DD
<i>Hylotelephium argutum</i> (Haw.) Holub, 1979	DD
<i>Hypericum montanum</i> L., 1755	DD
<i>Jacobaea erratica</i> (Bertol.) Fourr., 1868	DD
<i>Lactuca virosa</i> L., 1753	DD

<i>Leucanthemum vulgare</i> Lam., 1779	DD
<i>Luzula congesta</i> (Thuill.) Lej., 1811	DD
<i>Mentha longifolia</i> (L.) Huds., 1762	DD
<i>Montia arvensis</i> Wallr., 1840	DD
<i>Montia hallii</i> (A. Gray) Greene, 1891	DD
<i>Myosotis nemorosa</i> Besser, 1821	DD
<i>Orobancha hederæ</i> Vaucher ex Duby, 1828	DD
<i>Orobancha rapum-genistæ</i> Thuill., 1799	DD
<i>Phleum phleoides</i> (L.) H. Karst., 1880	DD
<i>Pilosella caespitosa</i> (Dumort.) P.D. Sell & C. West, 1967	DD
<i>Pilosella ziziana</i> (Tausch) F.W. Schultz & Sch. Bip., 1862	DD
<i>Populus nigra</i> L., 1753	DD
<i>Potamogeton pusillus</i> L., 1753	DD
<i>Primula vulgaris</i> Huds., 1762	DD
<i>Pulmonaria longifolia</i> (Bastard) Boreau, 1857	DD
<i>Pulmonaria mollis</i> Wulfen ex Hornem., 1813	DD
<i>Quercus pubescens</i> Willd., 1805	DD
<i>Ranunculus ololeucos</i> J. Lloyd, 1844	DD
<i>Ranunculus penicillatus</i> (Dumort.) Bab., 1874	DD
<i>Ranunculus polyanthemoides</i> Boreau, 1857	DD
<i>Ranunculus polyanthemophyllus</i> W. Koch & H.E. Hess, 1955	DD
<i>Ranunculus serpens</i> Schrank, 1789	DD
<i>Rosa agrestis</i> Savi, 1798	DD
<i>Rosa corymbifera</i> Borkh., 1790	DD
<i>Rosa desegisei</i> Boreau, 1857	DD
<i>Rosa dumalis</i> Bechst., 1810	DD
<i>Rosa elliptica</i> Tausch, 1819	DD
<i>Rosa inodora</i> Fr., 1814	DD
<i>Rosa micrantha</i> Borrer ex Sm., 1812	DD
<i>Rosa mollis</i> Sm., 1812	DD
<i>Rosa pseudoscabruscula</i> (R. Keller) Henker & G.M. Schulze, 1993	DD
<i>Rosa sherardii</i> Davies, 1813	DD
<i>Rosa stylosa</i> Desv., 1809	DD
<i>Rosa tomentosa</i> Sm., 1800	DD
<i>Rosa trachyphylla</i> Rau, 1816	DD
<i>Rubus adornatus</i> P.J. Mull. ex Wirtg., 1858	DD
<i>Rubus ambulans</i> Matzke-Hajek	DD
<i>Rubus atrovinosus</i> H.E. Weber	DD
<i>Rubus baruthicus</i> H.E. Weber, 1996	DD
<i>Rubus bertramii</i> G. Braun ex Focke, 1877	DD
<i>Rubus canaliculatus</i> P.J. Müll., 1858	DD
<i>Rubus caninitergi</i> H.E. Weber	DD
<i>Rubus cuspidatus</i> P.J. Müll., 1858	DD
<i>Rubus devitatus</i> Matzke, 2006	DD
<i>Rubus divaricatus</i> P.J. Mull., 1858	DD
<i>Rubus elegans</i> P.J. Mull., 1858	DD
<i>Rubus foliosus</i> Weihe, 1825	DD
<i>Rubus godronii</i> Lecoq & Lamotte, 1847	DD
<i>Rubus hadracanthos</i> G. Braun, 1881	DD
<i>Rubus hisianus</i> H.E. Weber, 1995	DD
<i>Rubus hirtus</i> Waldst. & Kit., 1805	DD
<i>Rubus indutus</i> Boul. & Vendr. ex Lefèvre, 1877	DD
<i>Rubus lejeunei</i> Weihe, 1825	DD
<i>Rubus micans</i> Gren., 1849	DD

<i>Rubus neumannianus</i> H.E. Weber et Vannerom, 1990	DD
<i>Rubus obsectifolius</i> P.J. Mull.	DD
<i>Rubus orthostachys</i> G. Braun, 1881	DD
<i>Rubus parthenocissus</i> Trávn. & Holub, 2005	DD
<i>Rubus perperus</i> H.E. Weber	DD
<i>Rubus praestans</i> H.E. Weber	DD
<i>Rubus radula</i> Weihe ex Boenn., 1824	DD
<i>Rubus roseolus</i> P.J. Mull. ex Boulay, 1868	DD
<i>Rubus rotundifolius</i> Sudre, 1913	DD
<i>Rubus saxicola</i> P.J. Müll., 1859	DD
<i>Rubus scabrosus</i> P.J. Müll., 1858	DD
<i>Rubus schleicheri</i> Weihe ex Tratt., 1823	DD
<i>Rubus schneideri</i> H.E. Weber, 1989	DD
<i>Rubus spinulatus</i> Boulay, 1895	DD
<i>Rubus sprengelii</i> Weihe, 1819	DD
<i>Rubus stercoranthos</i> P.J. Muller ex Boulay	DD
<i>Rubus sulcatus</i> Vest, 1821	DD
<i>Rubus transvestitus</i> Matzke, 1995	DD
<i>Rubus ulmifolius</i> Schott, 1818	DD
<i>Rubus vulgaris</i> Weihe & Nees, 1824	DD
<i>Salix atrocinnerea</i> Brot., 1804	DD
<i>Salix eleagnos</i> Scop., 1772	DD
<i>Salix myrsinifolia</i> Salisb., 1796	DD
<i>Salix pentandra</i> L., 1753	DD
<i>Salix repens</i> L., 1753	DD
<i>Sorbus domestica</i> L., 1753	DD
<i>Sparganium neglectum</i> Beeby, 1885	DD
<i>Stellaria neglecta</i> Weihe, 1825	DD
<i>Stellaria pallida</i> (Dumort.) Piré, 1863	DD
<i>Taraxacum adamii</i> Claire, 1891	DD
<i>Taraxacum aginnense</i> Hofstra, 1985	DD
<i>Taraxacum anglicum</i> Dahlst., 1920	DD
<i>Taraxacum ciliare</i> Soest, 1965	DD
<i>Taraxacum delangei</i> Soest, 1965	DD
<i>Taraxacum hollandicum</i> Soest, 1942	DD
<i>Taraxacum lacistophyloides</i> Dahlst., 1933	DD
<i>Taraxacum lacistophyllum</i> (Dahlst.) Raunk., 1906	DD
<i>Taraxacum palustre</i> (Lyons) Symons, 1798	DD
<i>Taraxacum rubicundum</i> (Dahlst.) Dahlst., 1906	DD
<i>Thymus serpyllum</i> L., 1753	DD
<i>Utricularia minor</i> L., 1753	DD
<i>Utricularia vulgaris</i> L., 1753	DD
<i>Verbascum blattaria</i> L., 1753	DD
<i>Veronica anagalloides</i> Guss., 1826	DD
<i>Veronica catenata</i> Pennell, 1921	DD
<i>Veronica opaca</i> Fr., 1819	DD
<i>Veronica orsiniana</i> Ten., 1830	DD
<i>Veronica teucrium</i> L., 1762	DD
<i>Vicia parviflora</i> Cav., 1801	DD
<i>Vulpia bromoides</i> (L.) Gray, 1821	DD

-  *en danger critique*
-  *peut-être disparue au niveau régional*
-  *disparue au niveau régional*
-  *en danger*
-  *vulnérable*
-  *quasi menacé*
-  *préoccupation mineure*
-  *données insuffisantes*



Liste des infrataxons ayant fait l'objet d'une évaluation*

Évaluation 2015

Nom scientifique	Cat. UICN
<i>Chenopodium album</i> subsp. <i>opulifolium</i> (Schrad. ex W.D.J.Koch & Ziz) Batt., 1890	CR* B2ab(iv)
<i>Aconitum napellus</i> subsp. <i>lusitanicum</i> Rouy, 1884	CR D1
<i>Lathyrus pannonicus</i> subsp. <i>asphodeloides</i> (Gouan) Bässler, 1966	CRD1
<i>Ranunculus pellatus</i> subsp. <i>baudotii</i> (Godr.) Meikle ex C.D.K.Cook, 1984	CR D1
<i>Asplenium adiantum-nigrum</i> var. <i>silesiacum</i> (Milde) Milde, 1867	EN D1
<i>Thalictrum minus</i> subsp. <i>pratense</i> (F.W.Schultz) Hand	EN B2ab(iii,iv)
<i>Agrostis stolonifera</i> var. <i>arenaria</i> (Gouan) Dobignard & Portal, 2009	VU D2
<i>Atriplex prostrata</i> Boucher ex DC. subsp. <i>prostrata</i>	VU B2ab(iii)
<i>Empetrum nigrum</i> L. subsp. <i>nigrum</i>	VU B2ab(iii)
<i>Phytolacca alkekengi</i> L. var. <i>alkekengi</i>	VU B2ab(iii,iv)
<i>Silene vulgaris</i> subsp. <i>glareosa</i> (Jord.) Marsden-Jones & Turrill, 1957	VU B2ab(iii)
<i>Asplenium trichomanes</i> subsp. <i>pachyrachis</i> (H.Christ) Lovis & Reichst., 1980	NT pr. B2a
<i>Dianthus superbus</i> subsp. <i>silvestris</i> Celak., 1875	NT pr. B2b(iii)
<i>Leontodon hispidus</i> subsp. <i>hyoseroides</i> (Welw. ex Rchb.) Gremli, 1885	NT pr. D2
<i>Minuartia hybrida</i> subsp. <i>tenuifolia</i> (L.) Kerguelen, 1993	NT pr. B2b(iii)
<i>Neotinea ustulata</i> var. <i>ustulata</i>	NT pr. B2b(iii)
<i>Odontites vernus</i> (Bellardi) Dumort. subsp. <i>vernus</i>	NT pr. B2b(iii)
<i>Papaver dubium</i> subsp. <i>lecoqii</i> (Lamotte) Syme, 1863	NT pr. B2b(iii)
<i>Pinus mugo</i> subsp. <i>rotundata</i> (Link) E.Murray, 1985	NT pr. B2a
<i>Poa bulbosa</i> var. <i>vivipara</i> Koeler, 1802	NT pr. B2b(iii)
<i>Thalictrum minus</i> subsp. <i>saxatile</i> Ces., 1844	NT pr. B2b(iii)
<i>Viola tricolor</i> subsp. <i>saxatilis</i> (F.W.Schmidt) Arcang., 1882	NT pr. D2
<i>Aconitum lycoctonum</i> subsp. <i>vulparia</i> (Rchb.) Nyman, 1889	LC
<i>Aconitum napellus</i> subsp. <i>vulgare</i> Rouy & Foucaud, 1893	LC
<i>Aethusa cynapium</i> L. subsp. <i>cynapium</i>	LC
<i>Aethusa cynapium</i> subsp. <i>elata</i> (Friedl.) Schübler & G.Martens, 1834	LC
<i>Arabisopsis arenosa</i> subsp. <i>borbasii</i> (Zapal.) O'Kane & Al-Shehbaz, 1997	LC
<i>Asplenium trichomanes</i> L. subsp. <i>trichomanes</i>	LC
<i>Asplenium trichomanes</i> subsp. <i>quadrivalens</i> D.E.Mey., 1964	LC
<i>Atriplex prostrata</i> subsp. <i>latifolia</i> (Wahlenb.) Rauschert, 1974	LC
<i>Ballota nigra</i> subsp. <i>ioetida</i> (Vis.) Hayek, 1929	LC
<i>Carduus crispus</i> subsp. <i>multiflorus</i> (Gaudin) Gremli, 1878	LC
<i>Carduus nutans</i> L. subsp. <i>nutans</i>	LC
<i>Centaurea jacea</i> subsp. <i>timbalii</i> (Martrin-Donos) Braun-Blanquet, 1952	LC

<i>Cerastium fontanum</i> subsp. <i>vulgare</i> (Hartm.) Greuter & Burdet, 1982	LC
<i>Chenopodium album</i> L. subsp. <i>album</i>	LC
<i>Dactylis glomerata</i> L. subsp. <i>glomerata</i>	LC
<i>Dactylis glomerata</i> subsp. <i>slovenica</i> (Domin) Domin**	LC
<i>Dryopteris affinis</i> (Lowe) Fraser-Jenk. subsp. <i>affinis</i>	LC
<i>Dryopteris affinis</i> subsp. <i>borrieri</i> (Newman) Fraser-Jenk., 1980	LC
<i>Epilobium tetragonum</i> L. subsp. <i>tetragonum</i>	LC
<i>Epilobium tetragonum</i> subsp. <i>lamyi</i> (F.W.Schultz) Nyman, 1879	LC
<i>Euphorbia dulcis</i> subsp. <i>incompta</i> (Ces.) Nyman, 1890	LC
<i>Euphorbia esula</i> L. subsp. <i>esula</i>	LC
<i>Festuca ovina</i> subsp. <i>guestfalica</i> (Boenn. ex Rchb.) K.Richt., 1890	LC
<i>Festuca rubra</i> L. subsp. <i>rubra</i>	LC
<i>Hypericum maculatum</i> subsp. <i>obtusiusculum</i> (Tourlet) Hayek, 1912	LC
<i>Juncus bulbosus</i> L. subsp. <i>bulbosus</i>	LC
<i>Lamium galeobdolon</i> subsp. <i>montanum</i> (Pers.) Hayek, 1929	LC
<i>Lapsana communis</i> L. subsp. <i>communis</i>	LC
<i>Lotus corniculatus</i> L. subsp. <i>corniculatus</i>	LC
<i>Luzula luzuloides</i> var. <i>erythranthemata</i> (Wallr.) I.Grint., 1966	LC
<i>Luzula luzuloides</i> var. <i>luzuloides</i>	LC
<i>Medicago sativa</i> L. n-subsp. <i>ambigua</i> (Trautv.) Tutin	LC
<i>Medicago sativa</i> subsp. <i>falcata</i> (L.) Arcang., 1882	LC
<i>Molinia caerulea</i> (L.) Moench subsp. <i>caerulea</i>	LC
<i>Molinia caerulea</i> subsp. <i>arundinacea</i> (Schränk) K.Richt., 1890	LC
<i>Monotropa hypopitys</i> L. subsp. <i>hypopitys</i>	LC
<i>Monotropa hypopitys</i> subsp. <i>hypophegea</i> (Wallr.) Holmboe, 1922	LC
<i>Myosotis laxa</i> subsp. <i>cespitosa</i> (Schultz) Hyl. ex Nordh., 1940	LC
<i>Odontites vernus</i> subsp. <i>serotinus</i> (Coss. & Germ.) Corb., 1894	LC
<i>Ononis spinosa</i> L. subsp. <i>spinosa</i>	LC
<i>Ononis spinosa</i> subsp. <i>procurrens</i> (Wallr.) Briq., 1913	LC
<i>Papaver dubium</i> L. subsp. <i>dubium</i>	LC
<i>Pastinaca sativa</i> L. subsp. <i>sativa</i>	LC
<i>Pastinaca sativa</i> subsp. <i>urens</i> (Req. ex Godr.) Celak., 1875	LC
<i>Pilosella piloselloides</i> subsp. <i>bauhini</i> (Schult.) S.Bräut. & Greuter, 2007	LC
<i>Plantago major</i> L. subsp. <i>major</i>	LC
<i>Plantago major</i> subsp. <i>pleiosperma</i> Pilg., 1937	LC

<i>Poa pratensis</i> L. subsp. <i>pratensis</i>	LC
<i>Poa pratensis</i> subsp. <i>angustifolia</i> (L.) Dumort., 1824	LC
<i>Polygala vulgaris</i> L. subsp. <i>vulgaris</i>	LC
<i>Primula veris</i> L. var. <i>veris</i>	LC
<i>Ranunculus acris</i> L. subsp. <i>acris</i>	LC
<i>Ranunculus acris</i> subsp. <i>friesianus</i> (Jord.) Syme, 1863	LC
<i>Scrophularia oblongifolia</i> subsp. <i>umbrosa</i> (Dumort.) Gamisans, 1992	LC
<i>Setaria italica</i> subsp. <i>viridis</i> (L.) Thell., 1912	LC
<i>Silene latifolia</i> subsp. <i>alba</i> (Mill.) Greuter & Burdet, 1982	LC
<i>Silene vulgaris</i> (Moench) Garcke subsp. <i>vulgaris</i>	LC
<i>Solanum nigrum</i> L. subsp. <i>nigrum</i>	LC
<i>Solidago virgaurea</i> L. subsp. <i>virgaurea</i>	LC
<i>Stellaria nemorum</i> L. subsp. <i>nemorum</i>	LC
<i>Stellaria nemorum</i> subsp. <i>montana</i> (Pierrat) Berher, 1887	LC
<i>Tragopogon pratensis</i> L. subsp. <i>pratensis</i>	LC
<i>Trichophorum cespitosum</i> subsp. <i>germanicum</i> (Palla) Hegi, 1908	LC
<i>Valeriana officinalis</i> subsp. <i>sambucifolia</i> (J.C.Mikan ex Pohl) Celak., 1871	LC
<i>Valeriana officinalis</i> subsp. <i>tenuifolia</i> (Vahl) Schübler & G.Martens, 1834	LC
<i>Viola canina</i> L. subsp. <i>canina</i>	LC
<i>Arrhenatherum elatius</i> subsp. <i>bulbosum</i> (Willd.) Schübler & G.Martens, 1834	DD
<i>Asplenium trichomanes</i> subsp. <i>hastatum</i> (H.Christ) S.Jess., 1995	DD
<i>Asplenium trichomanes</i> subsp. <i>lusaticum</i> (D.E.Mey.) Lawalrée, 1978	DD
<i>Carduus crispus</i> L. subsp. <i>crispus</i>	DD
<i>Dianthus superbus</i> subsp. <i>speciosus</i> (Rchb.) Hayek, 1908	DD
<i>Dryopteris affinis</i> subsp. <i>cambrensis</i> Fraser-Jenk., 1987	DD
<i>Euphorbia esula</i> subsp. <i>saratoi</i> (Ardoino) P.Fourn., 1936	DD
<i>Euphrasia officinalis</i> subsp. <i>rostkoviana</i> (Hayne) E.Towns., 1884	DD
<i>Galium verum</i> subsp. <i>wirtgenii</i> (F.W.Schultz) Oborny, 1885	DD
<i>Hypericum maculatum</i> Crantz subsp. <i>maculatum</i>	DD
<i>Juncus bulbosus</i> subsp. <i>kochii</i> (F.W.Schultz) Reichg., 1964	DD
<i>Phyteuma orbiculare</i> L. subsp. <i>orbiculare</i>	DD
<i>Phyteuma orbiculare</i> subsp. <i>tenerum</i> (R.Schulz) Braun-Blanquet, 1933	DD
<i>Poa pratensis</i> subsp. <i>irrigata</i> (Lindm.) H.Lindb., 1916	DD
<i>Polygonum aviculare</i> subsp. <i>depressum</i> (Meisn.) Arcang., 1882	DD
<i>Polygonum aviculare</i> subsp. <i>rurivagum</i> (Jord. ex Boreau) Berher, 1887	DD

<i>Primula veris</i> var. <i>columnae</i> (Ten.) B.Bock, 2012	DD
<i>Pyrus communis</i> subsp. <i>pyraster</i> (L.) Ehrh., 1780	DD
<i>Rubus foliosus</i> var. <i>corymbosus</i> (P.J.Muller) R.Keller, 1919	DD
<i>Rubus nessensis</i> Hall subsp. <i>nessensis</i>	DD
<i>Rubus nessensis</i> subsp. <i>scissoides</i> H.E.Weber, 1973	DD
<i>Scleranthus annuus</i> subsp. <i>polycarpus</i> (L.) Bonnier & Layens, 1894	DD
<i>Scrophularia oblongifolia</i> subsp. <i>neesii</i> (Wirtg.) B.Bock, 2012	DD
<i>Solidago virgaurea</i> subsp. <i>minuta</i> (L.) Arcang., 1882	DD
<i>Tragopogon pratensis</i> subsp. <i>minor</i> (Mill.) Hartm., 1846	DD
<i>Tragopogon pratensis</i> subsp. <i>orientalis</i> (L.) Celak., 1871	DD
<i>Trifolium hybridum</i> var. <i>elegans</i> (Savi) Boiss.	DD
<i>Veronica serpyllifolia</i> subsp. <i>humifusa</i> (Dicks.) Syme, 1866	DD
<i>Viola canina</i> subsp. <i>ruppilii</i> (All.) Schübler & G.Martens, 1834	DD
<i>Zannichellia palustris</i> L. subsp. <i>palustris</i>	DD
<i>Zannichellia palustris</i> subsp. <i>pedicellata</i> (Wahlenb. & Rosén) Arcang., 1882	DD
<i>Cerastium fontanum</i> subsp. <i>lucorum</i> (Schur) Soó, 1970	DD
<i>Chenopodium album</i> subsp. <i>opulifolium</i> (Schrad. ex W.D.J.Koch & Ziz) Batt., 1890	DD
<i>Clinopodium nepeta</i> subsp. <i>ascendens</i> (Jord.) B.Bock, 2012	DD
<i>Eleocharis mamillata</i> subsp. <i>austriaca</i> (Hayek) Strandh., 1965	DD
<i>Eleocharis mamillata</i> subsp. <i>mamillata</i>	DD
<i>Eleocharis palustris</i> (L.) Roem. & Schult. subsp. <i>palustris</i>	DD
<i>Eleocharis palustris</i> subsp. <i>waltersii</i> Bures & Danilhelka, 2008	DD
<i>Hesperis matronalis</i> subsp. <i>nivea</i> (Baumg.) Perrier, 1917	DD
<i>Juncus alpinoarticulatus</i> Chaix subsp. <i>alpinoarticulatus</i>	DD
<i>Juncus alpinoarticulatus</i> subsp. <i>fuscoater</i> (Schreb.) O.Schwarz, 1949	DD

- CR** en danger critique
- CR*** peut-être disparue au niveau régional
- RE** disparue au niveau régional
- EN** en danger
- VU** vulnérable
- NT** quasi menacé
- LC** préoccupation mineure
- DD** données insuffisantes

* Seuls les infrataxons reconnus dans Flora Gallica apparaissent dans ce tableau.

** *Dactylis glomerata* subsp. *slovenica* a été évalué par le comité LR sous le nom de *Dactylis glomerata* subsp. *lobata*.

Si vous souhaitez comprendre la signification des critères énoncés après les statuts, vous pouvez télécharger les Catégories et critères de la liste rouge de l'UICN. Version 3.1 Deuxième édition grâce au lien suivant : http://www.uicn.fr/IMG/pdf/UICN_2012_Catégories_et_critères_Liste_rouge.pdf



Delattinia

Les personnes suivantes ont contribué à l'établissement des listes rouges régionales :

Coordination – Rédaction

Johanna BONASSI

Comité régional d'évaluation

Johanna BONASSI, botaniste (Pôle lorrain du futur CBNNE)

Denis CARTIER, botaniste (Office National des Forêts)

Christophe COURTE, botaniste (Conservatoire d'Espaces Naturels de Lorraine)

Pierre DARDAINE, botaniste

Laurent GODE, naturaliste généraliste (Parc naturel régional de Lorraine)

Sébastien HESSE, chargé de mission (DREAL Lorraine)

Thierry MAHEVAS, botaniste (Conservatoire et jardins botaniques de Nancy)

Philippe MILLARAKIS, botaniste (Office National des Forêts)

Serge MULLER, botaniste (Muséum National d'Histoire Naturelle)

Jean-Christophe RAGUE, botaniste

Pascale RICHARD, naturaliste généraliste (Conservatoire d'Espaces Naturels de Lorraine)

Guy SEZNEC, botaniste (Conservatoire et jardins botaniques de Nancy)

François VERNIER, botaniste (Floraine)

Mathias VOIRIN, botaniste (Pôle lorrain du futur CBNNE)

Jean-Marie WEISS, botaniste (Floraine)

Contributions

Sébastien ANTOINE, Christophe AUBRY, Pascal HOLVECK,
Alain PIERNE, Jean-Marie ROYER, Thomas SCHNEIDER

Nous remercions l'ensemble des bénévoles et des structures partenaires ayant fourni des données.

