



# BILAN STATIONNEL SUR LE BASSIN RHIN-MEUSE

*Dactylorhiza praetermissa* (Druce) Soó, 1962

Orchis négligé

Famille des Orchidacées

## 1. DONNÉES GÉNÉRALES SUR LE TAXON



Inflorescence de *Dactylorhiza praetermissa*  
© J. Bonassi (plfCBNNE)

**Phénologie** : J F M A M **J J** A S O N D

**Chorologie** : Nord-Atlantique

Patrimonialité	Protection	Niveau de menace (catégorie UICN)
France	○	NT
Alsace	-	-
Champagne-Ardenne	●	EN
Lorraine	●	EN

EN : en danger

## Traits distinctifs / Risques de confusions

L'orchis négligé est une plante de taille moyenne (20 – 70 cm), plutôt robuste, à tige plus ou moins creuse portant de longues feuilles dressées et généralement non maculées. L'inflorescence se présente en épi dense composé de nombreuses fleurs (20 – 80) rose pâle à rose violacé, à labelle plus large que long, souvent faiblement trilobé et presque plan.

La confusion avec d'autres espèces du même genre est fréquente d'autant que l'orchis négligé est très polymorphe et très souvent introgressé par *Dactylorhiza maculata* (Bajon, 1999).

## Biologie

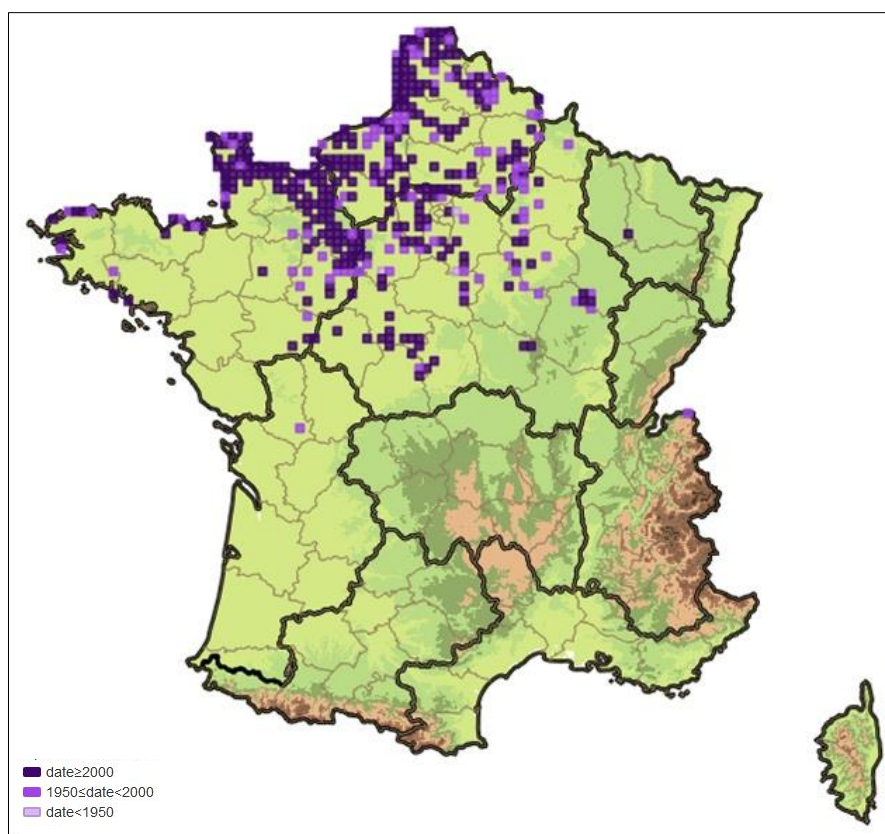
L'orchis négligé est un géophyte à tubercules presque exclusivement allogame, c'est-à-dire que l'ovule est fécondé par un pollen provenant d'une autre plante (Bajon, 1999). La pollinisation est strictement assurée par des hyménoptères.

## Ecologie

L'orchis négligé est une espèce de basse altitude, affine des substrats basiques, de pleine lumière à mi-ombre (Bournérias, 1998) qui s'observe dans différents habitats. Elle est en particulier caractéristique des prairies humides oligotrophes du *Molinion caeruleae* W Koch 1926 et des bas-marais alcalins du *Caricion davallianae* Klika 1934. Toutefois, elle s'observe également dans des boisements frais, lisières et bords de chemin, sur des pelouses marneuses ou dans les arrières-dunes littorales.

## Répartition

Au niveau national, l'orchis négligé est principalement présent dans le quart nord-ouest. L'espèce atteint sa limite orientale de distribution en Lorraine.

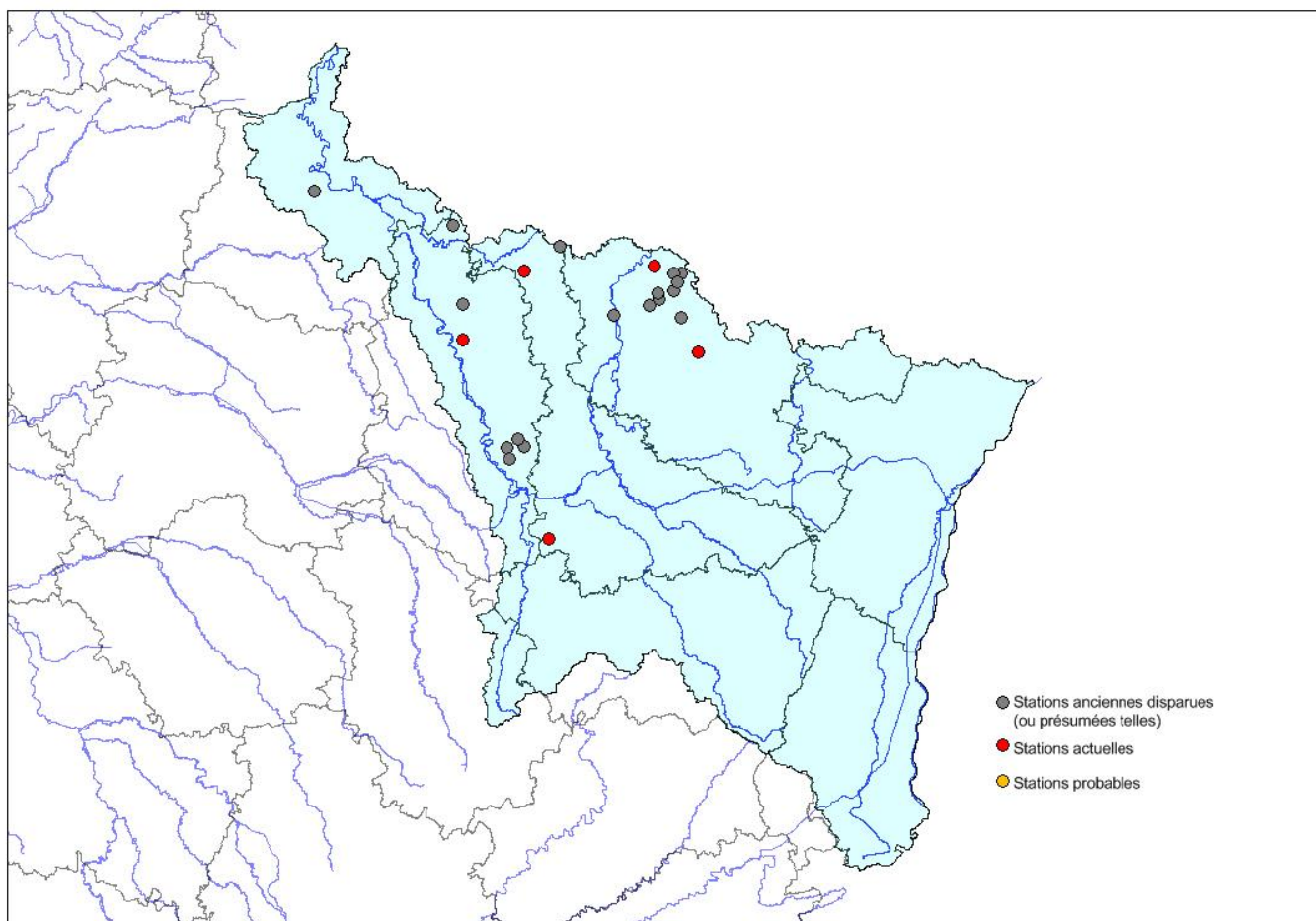


### **Répartition de l'orchis négligé en France métropolitaine**

Sources : © FCBN 2016 – Système d'information national flore, fonge, végétation et habitats, données du réseau des CBN en cours d'intégration et de qualification nationale - © IGN 2013, BD Carto - © SANDRE 2013, SIE - © MNHN 2013, Espaces protégés, TAXREF v7.0 - © GEOSIGNAL 2013, Carte routière

## 2. BILAN SUR LE BASSIN RHIN-MEUSE

### Répartition



**Répartition de l'orchis négligé sur le bassin Rhin-Meuse**

Sources : BD CARTHAGE, FLORA (CBNBP), TAXA (CBA, plfCBNNE)

A l'échelle du bassin Rhin-Meuse, la répartition de l'orchis négligé est limitée à la Champagne-Ardenne et à la Lorraine. L'espèce est bien connue d'une frange nord du territoire, avec une plus forte concentration en Moselle. Quelques autres stations plus isolées, sont mentionnées plus au sud dans les départements de la Meurthe-et-Moselle et de la Meuse.

Sur le territoire du bassin Rhin-Meuse, **l'orchis négligé est de découverte récente et a toujours été rare**. En effet, l'espèce est mentionnée pour la première fois en Lorraine en 1974 (Muller, 2006) puis découverte en quelques autres secteurs. Parent (1996) l'a même considérée en extension dans les années 1990. Toutefois, d'autres auteurs (Guérol & Pernet, 1998) considèrent que l'espèce est en voie de régression, en lien avec la disparition et/ou la modification de son habitat par intensification agricole, assèchement des zones humides, etc.

De même, l'espèce n'est mentionnée pour la première fois dans les Ardennes qu'en 1992 à Boulzicourt mais la station non revue depuis 1997 est considérée comme disparue.

	Nombre total de stations connues	Datation		Localisation		Recherches 2016-2018			Evolution
		Stations anciennes (avant 2000)	Stations actuelles (après 2000)	Localités précisées (a minima un lieu-dit)	Localités non précisées	Stations recherchées / visitées	Stations revues	Stations présumées disparues	
08	1	1	0	1	0	0	0	1	↘
54	2	0	2	2	0	2	2	0	→
55	7	6	1	6	1	4	1	3	↘
57	12	7	5	9	3	9	2	7	↘
Bassin RM	22	14	8	18	4	15	5	11	↘

Tableau récapitulatif des stations connues de *Dactylorhiza praetermissa* sur le bassin Rhin-Meuse

22 stations d'orchis négligé ont été mentionnées sur le bassin Rhin-Meuse. L'espèce ayant été distinguée des autres *Dactylorhiza* relativement récemment, les stations connues sont plutôt bien renseignées et pour la plupart assez bien localisées. Toutefois, **les prospections menées ces dernières années ne peuvent confirmer sa présence que dans 5 stations, toutes situées en Lorraine.**

## Description, menaces et état de conservation des populations actuelles

Station Commune – Département	Première mention	Prospections	Description de la population	Effectifs	Atteintes et Menaces (actives ou potentielles)	Etat de conservation	Périmètre de protection	Mesures conservatoires en cours
<b>Bois de la Bêche</b> Fleury-devant- Douaumont – 55	Années 1990	04/06/2018 (J. Bonassi – plfCBNNE)	63 individus observés dans deux allées forestières du Bois de la Bêche, en situation de lisière.  Les effectifs sont variables d'année en année, toutefois, le suivi régulier de la station par les bénévoles de la Société Française d'Orchidophilie Lorraine-Alsace (SFOLA) tend à montrer une extension de la population (Weimerskirch, 2016). Il s'agit de la plus importante population de Lorraine.  Le site ne bénéficie d'aucune protection. Toutefois l'espèce ne semble pas menacée tant que les deux allées forestières sont maintenues. Cette station montre sa capacité à coloniser et se maintenir dans des milieux relativement fermés telles que les lisières forestières.	63	Fermeture du milieu en cas d'abandon de gestion des allées forestières ?	<b>Favorable</b>	Néant	Néant
<b>Fourn</b> Zimming – 57	1998	06/06/2018 (J. Bonassi – plfCBNNE)	38 individus observés dans un ourlet mésophile frais, entre une pelouse abandonnée et l'autoroute A4.  Le suivi régulier de la station par les bénévoles de la SFOLA tend à montrer une régression de la population, en lien avec la fermeture et l'assèchement de son milieu (Pierné, 2016). En effet, à sa découverte en 1998, le site comptait 200 pieds.  Le site ne bénéficie d'aucune protection.	38	Fermeture du milieu Assèchement du talus routier	<b>Moyennement favorable</b>	Néant	Néant
<b>Les Bouchardes</b> Allamps – 54	1994	04/06/2018 (J. Bonassi – plfCBNNE)	5 individus observés dans une prairie ourléifiée et dans un ourlet humide.  Les effectifs sont variables d'année en année, toutefois le suivi régulier de la station effectué par le CEN et la SFOLA tend à montrer une régression de la population. Une trentaine de pieds avaient été observés à sa découverte (A. Pierné, comm. pers.).  Bien que le site soit géré par le CENL, compte-tenu des faibles effectifs, l'état de conservation de la population est considéré comme moyennement favorable.	5	Bien que réputée espèce prairiale, sur ce site, l'espèce semble se maintenir plutôt dans les parties peu gérées (prairie ourléifiée et ourlet humide) et régresser dans les parties gérées annuellement	<b>Moyennement favorable</b>	Site CENL	Plan de gestion
<b>Le Moulin Neuf</b> Boismont – 54	Années 1990	13/06/2018 (J. Bonassi – plfCBNNE R. Jilet – CENL)	Le site correspond à un coteau calcaire présentant de petites zones de sources tufeuses. 19 individus ont été observés en 2018, dispersés au sein de ces petits marais alcalins, mais également en situation d'ourlet mésophile frais.  Le site est ponctuellement soumis à une pression de pâturage par des bovins (R. Jilet, comm. pers.).  Nous ne disposons pas de données concernant le suivi de la station, toutefois, compte-tenu des faibles effectifs, de l'absence de protection du site et d'une potentielle atteinte par le pâturage, l'état de conservation est considéré comme défavorable.	19	Pression de pâturage	<b>Défavorable</b>	Néant	Néant



Station Commune – Département	Première mention	Prospections	Description de la population	Effectifs	Atteintes et Menaces (actives ou potentielles)	Etat de conservation	Périmètre de protection	Mesures conservatoires en cours
Réserve Naturelle de Montenach Montenach – 57	Années 1990	07/06/2018 (J. Bonassi – plfCBNNE)	Au moins une vingtaine d'individus ont été observés au sein d'un marais tufeux. Le comptage n'est pas exhaustif, car compte-tenu de la fragilité de cet habitat, le marais n'a pas été parcouru dans son intégralité. De nombreuses rosettes d'orchidées ont de plus été observées. Réputée de petite taille car essentiellement observée depuis le chemin (réglementation RNN), cette population pourrait s'avérer plus importante. Il est toutefois à noter la présence de <i>Dactylorhiza maculata</i> , et donc la possibilité d'hybridation et/ou d'introgession.	20	Hybridation / Introgession par <i>Dactylorhiza maculata</i> ?	<b>Favorable</b>	Réserve Naturelle Nationale	Plan de gestion

Les populations d'orchis négligé du bassin Rhin-Meuse évoluent préférentiellement dans deux habitats distincts : des ourlets mésophiles frais rattachés au *Trifolium medii* T. Müll. 1962 et des bas-marais tufeux rattachés au *Caricion davallianae* Klika 1934.



## Responsabilité du bassin Rhin-Meuse

---

Globalement, à l'échelle du bassin Rhin-Meuse, l'orchis négligé est fortement menacé. Il a subi une très forte régression depuis sa découverte dans les années 1970 et il ne persiste à l'heure actuelle que cinq stations regroupant moins de 200 individus et dont seulement deux présentent un état de conservation favorable. La responsabilité locale en matière de conservation de l'espèce est donc très forte.

A noter également que l'espèce semble régresser sur l'ensemble du territoire métropolitain où elle est considérée comme quasi menacée. Cette responsabilité de conservation présente donc également une portée nationale forte.

## Mesures conservatoires à envisager

---

Les mesures conservatoires à envisager afin de sauvegarder l'orchis négligé dans l'Est de la France sont :

- la mise en protection et la gestion des sites de Zimming et de Boismont ;
- l'évaluation des impacts des opérations de gestion sur la dynamique des populations ;
- le suivi des populations ;
- la caractérisation génétique des populations en mélange avec d'autres *Dactylorhiza sp.*

## RÉFÉRENCES BIBLIOGRAPHIQUES

---

- Bajon R., 1999. *Dactylorhiza praetermissa (Druce) Soó*. In Muséum national d'Histoire naturelle [Ed]. 2006. Conservatoire botanique du bassin parisien. <http://cbnbp.mnhn.fr> (consulté le 15/10/2018).
- Bounérias M., Aymonin G.-G., Demares M., Melki F., Quentin P., Guillaumin J.-J., Prat D., Bournérias J., Gathoye J.-L., Lemoine G., Jacquet P., Demange M., Engel R., Gerbaud O., Tyteca D., 1998. *Les Orchidées de France, Belgique et Luxembourg*. Société Française d'Orchidophilie. Biotope, Collection Parthénope, Paris, 416 p.
- G.R.E.F.F.E., 1992. *Répartition régionale des espèces végétales protégées de Champagne-Ardenne*. 150p.
- G.R.E.F.F.E., 1997. *Répartition régionale des espèces végétales protégées de Champagne-Ardenne*. Deuxième édition, entièrement complétée, revue et corrigée. 163p.
- Guéroid F. & Pernet B., 1998. *A la découverte des Orchidées de Lorraine*. Metz, Serpenoise, 247 p.
- Muller S., 2006. *Les plantes protégées de Lorraine. Distribution, écologie, conservation*. Biotope, Mèze, 376 p.
- Parent G.-H., 1996. Matériaux pour un catalogue de la flore lorraine. Note 1 : Les Orchidées. *Bull. Soc. Hist. Nat. Moselle* **47** : 119-204.
- Pierné A., 2016. Observations en Moselle en 2015. *Bulletin de la SFOLA* **2016** : 51-53.
- Tison J.-M. & De Foucault B. (coords), 2014. *Flora Gallica. Flore de France*. Biotope, Mèze, XX + 1196 p.
- Weimerskirch J.-J., 2016. Verdun, cent ans après...Biodiversité et orchidées sauvages sur le champ de bataille. *Bulletin de la SFOLA* **2016** : 65-77.



## BASES DE DONNEES

---

Brunfels, base de données de la Société Botanique d'Alsace

Flora, base de données du Conservatoire Botanique National du Bassin Parisien

Taxa, base de données du Conservatoire Botanique d'Alsace et du Pôle Lorrain du Futur Conservatoire Botanique National Nord Est

 République Française Direction régionale de l'Environnement, de l'Aménagement et du Logement GRAND EST	 AGENCE DE L'EAU RHIN-MEUSE	<b>Conservatoire Botanique d'Alsace</b> 2 rue du Couvent 67 150 Erstein 03 88 64 82 56 info@conservatoirebotaniquealsace.fr cbnbp@mnhn.fr	<b>CBN Bassin Parisien</b> Délégation Champagne-Ardenne 30 chaussée du port 51 035 Châlons-en-Champagne Cedex 03 26 65 28 24 contact@polelorrain-cbnne.fr	<b>Pôle lorrain du futur CBNNE</b> Jardin botanique Jean-Marie Pelt 100 rue du Jardin Botanique 54 600 Villers-lès-Nancy 03 83 91 82 97
--	---	--	--	---