

### 1. DONNÉES GÉNÉRALES SUR LE TAXON



**Phénologie :** J F M A M **J J A S** O N D

**Chorologie :** Circumboréal

Patrimonialité	Protection	Niveau de menace (catégorie UICN)
France	○	NT
Alsace	-	-
Champagne-Ardenne	●	RE
Lorraine	○	CR*

CR\* : présumé disparu

RE : disparu

### Traits distinctifs / Risques de confusions

La sagine est une petite plante herbacée grêle (5 à 20 cm), plus ou moins glabre. Les tiges sont peu ramifiées, couchées à ascendantes. Les feuilles sont sessiles, opposées, linéaires et mucronulées. La plante présente des feuilles caulinaires plus courtes que les feuilles basales (moins de 5 mm). De plus, à l'aisselle des feuilles caulinaires supérieures naissent des petites pousses stériles formant comme des petits bouquets de feuilles fasciculées et donnant un aspect noueux à la tige.

Les fleurs sont blanches, solitaires à l'extrémité des rameaux et pentamères : 5 sépales, 5 pétales deux fois plus longs que les sépales, 10 étamines et 5 styles. Le fruit est une capsule à 5 valves.

La sagine est une plante discrète qui toutefois se différencie des autres espèces de son genre par la taille de ses fleurs (plus petites chez les autres sagines) et par la présence des petites touffes feuillées sur sa tige lui donnant un aspect noueux caractéristique.

### Biologie

La sagine est une plante hémicryptophyte entomogame c'est-à-dire que la pollinisation est assurée par des insectes, principalement des petits diptères ou des abeilles (Käsermann, 1999).

La dissémination est quant à elle assurée par les animaux ou le vent.

La sagine peut également se reproduire par multiplication végétative à partir des petites pousses axillaires tombées au sol capables de s'enraciner.

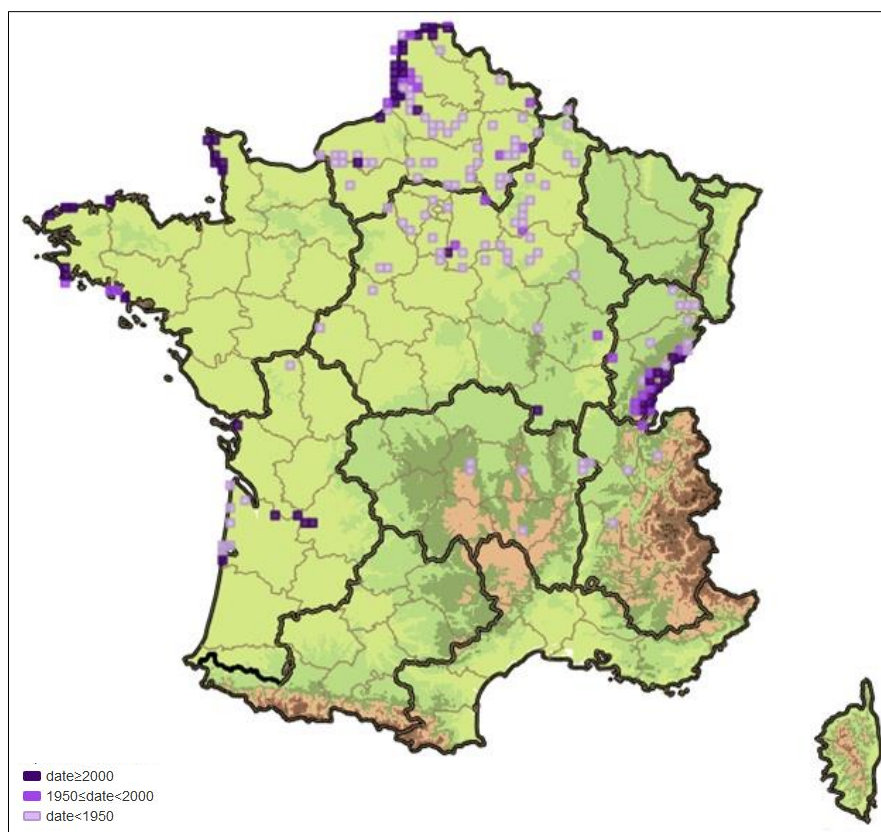
### Ecologie

La sagine est une espèce caractéristique des végétations hygrophiles de bas-marais, à dominance d'hémicryptophytes, collinéennes à alpines, sur sol tourbeux, paratourbeux ou minéral, oligotrophe à mésotrophe des *Scheuchzeria palustris* – *Caricetea fuscae* Tüxen 1937. Elle peut également s'observer dans les gazons pionniers riches en annuelles des sols exondés des *Juncetea bufonii* B. Foucault 1988.

C'est une espèce héliophile peu compétitive qui s'installe sur les sols mis à nus, humides, riches en azote, pauvres en éléments nutritifs et de préférence basiques, sableux ou tourbeux. On la retrouve ainsi dans des zones pionnières au sein de tourbières ou prairies tourbeuses (fossés, dépressions, zones piétinées). Elle est également bien présente dans les pelouses rases des dépressions humides des systèmes dunaires littoraux.

## Répartition

Au niveau national, la sagine est principalement disséminée dans l'ouest et le nord de la France. Elle est absente de la région méditerranéenne et du massif central. Elle est bien représentée dans les populations des pannes dunaires littorales et des tourbières alcalines du massif jurasien.

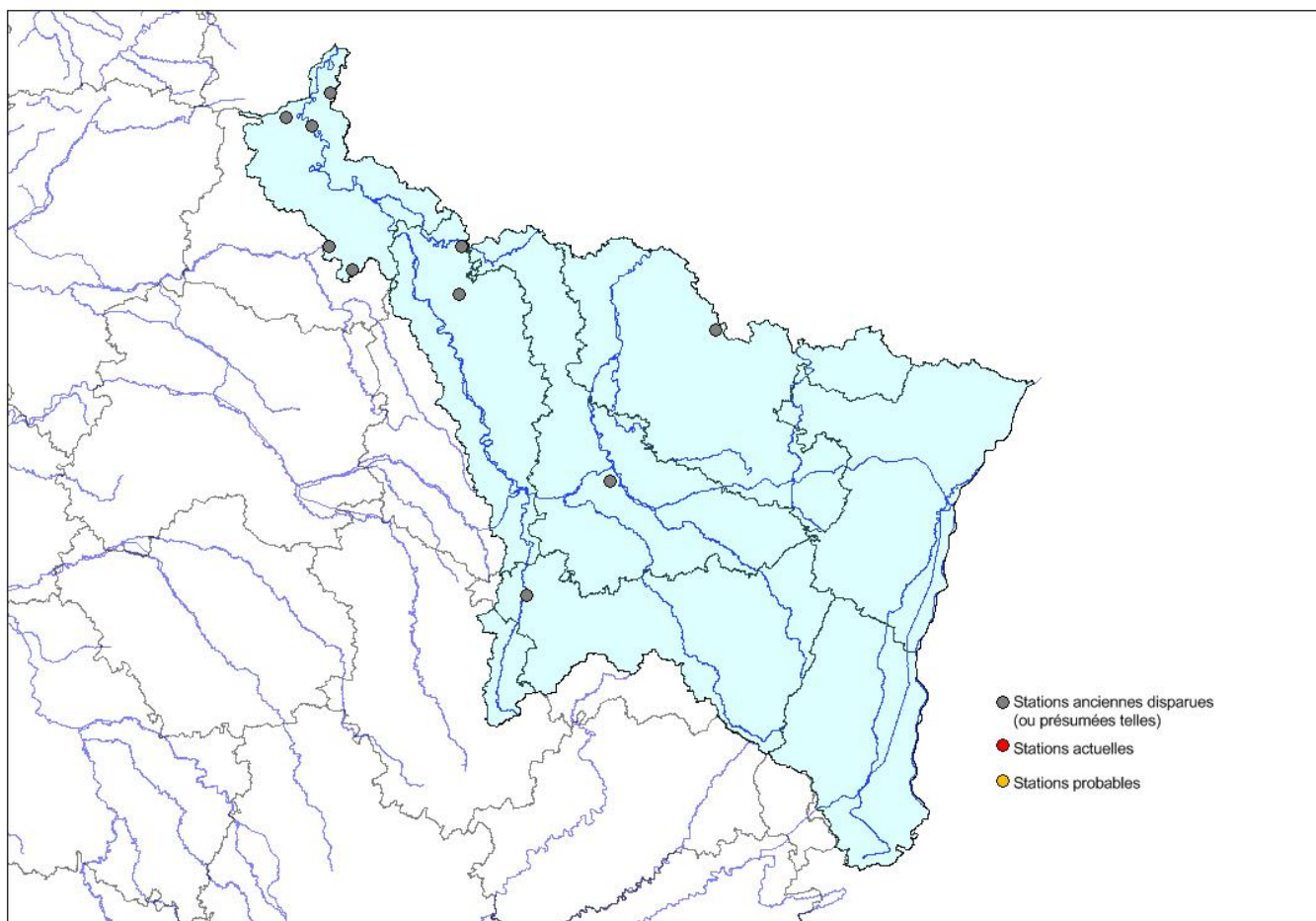


### **Répartition de la sagine en France métropolitaine**

Sources : © FCBN 2016 – Système d'information national flore, fonge, végétation et habitats, données du réseau des CBN en cours d'intégration et de qualification nationale- © IGN 2013, BD Carto - © SANDRE 2013, SIE - © MNHN 2013, Espaces protégés, TAXREF v7.0 - © GEOSIGNAL 2013, Carte routière

## 2. BILAN SUR LE BASSIN RHIN-MEUSE

### Répartition



#### **Répartition de la sagine sur le bassin Rhin-Meuse**

Sources : BD CARTHAGE, FLORA (CBNBP), TAXA (CBA, plfCBNNE)

En Champagne-Ardenne, une trentaine de localités ont été mentionnées pour la sagine, parmi lesquelles cinq sont situées sur le bassin Rhin-Meuse, toutes dans le département des Ardennes (Malfait & Cadix, 1897 ; Callay, 1900) : Le Chesne, Germont, Hargnies, Laifour et Rocroi. Toutes ces stations n'ont pas été revues depuis et sont considérées comme disparues.

De même, les cinq mentions éparses sur les quatre départements de Lorraine datent toutes du XIX<sup>e</sup> siècle : Neufchâteau (Berher, 1876), Champigneulle (Soyer-Willemet, 1828), Creutzwald (Barbiche, 1904), Damvillers (Pillot, 1891) et Bazeilles-sur-Othain (Pierrot, 1889). Toutes ces stations n'ont pas été revues depuis et sont considérées comme disparues.

Ainsi, **la sagine a toujours été rare et localisée sur le bassin Rhin-Meuse mais tout de même assez bien répartie dans l'ouest du territoire.** Elle est absente d'Alsace.

De nos jours, **l'espèce a disparu** probablement en lien avec les nombreux impacts sur les zones humides (drainage, eutrophisation, abandon de gestion, etc) et la disparition de son biotope.

La réapparition de l'espèce sur le territoire est peu probable compte-tenu de la spécificité de son habitat et de la très faible potentialité de réserve en graines.

## RÉFÉRENCES BIBLIOGRAPHIQUES

---

- Barbiche R.T., 1904. Contribution à la révision de la flore de la Lorraine allemande. *Bull. Soc. Hist. Nat. Moselle*. **23** : 81-103.
- Berher E., 1876. Catalogue des plantes vasculaires qui croissent spontanément dans le département des Vosges. *Ann. Soc. Emul. Dép. Vosges*. **15 (2)** : 83-342.
- Callay A., 1900. *Catalogue raisonné et descriptif des plantes vasculaires du département des Ardennes*, 454p.
- Käsermann C., 1999. *Sagina nodosa (L.) Fenzl.. Fiches pratiques pour la conservation. Plantes à fleurs et fougères*. OFEFP, CPS, CRSF, PRONATURA. <https://www.infoflora.ch/fr/> (consulté le 31/01/2017).
- Lombard A. & Arnal G., 2001. *Sagina nodosa (L.) Fenzl, 1833*. In Muséum national d'Histoire naturelle [Ed]. 2006. Conservatoire botanique du bassin parisien. <http://cbnbp.mnhn.fr> (consulté le 31/01/2017).
- Malfait P. & Cadix L., 1897. Catalogue de la flore du département des Ardennes (2). *Bulletin de la Société d'Histoire Naturelle des Ardennes*. **4** : 33-64.
- Pierrot P., 1889. L'excursion du 16 mai 1889. *Mém. Soc. Amat. Nat. Nord Meuse*. **1** : 33-40.
- Pillot J., 1891. Notice sur la flore des environs de Damvillers. *Mém. Soc. Amat. Nat. Nord Meuse*. **3** : 5-14.
- Soyer-Willemet H.-F., 1828. *Observations sur quelques plantes de France, suivies du catalogue des plantes vasculaires des environs de Nancy*. Imprimerie C.-J. Hissette, 195 p.
- Tison J.-M. & De Foucault B. (coords), 2014. *Flora Gallica. Flore de France*. Biotope, Mèze, XX + 1196 p.



## BASES DE DONNEES

---

Brunfels, base de données de la Société Botanique d'Alsace

Flora, base de données du Conservatoire Botanique National du Bassin Parisien

Taxa, base de données du Conservatoire Botanique d'Alsace et du Pôle Lorrain du Futur Conservatoire Botanique National Nord Est

 AGENCE DE L'EAU RHIN-MEUSE	 Liberté • Égalité • Fraternité REPUBLIQUE FRANÇAISE Direction régionale de l'Environnement, de l'Aménagement et du Logement GRAND EST	<b>Conservatoire Botanique d'Alsace</b> 2 rue du Couvent 67 150 Erstein 09 63 53 82 86 <a href="mailto:info@conservatoirebotaniquealsace.fr">info@conservatoirebotaniquealsace.fr</a>	<b>CBN Bassin Parisien</b> Délégation Champagne-Ardenne 30 chaussée du port 51 035 Châlons-en-Champagne Cedex 03 26 65 28 24 <a href="mailto:cbnbp@mnhn.fr">cbnbp@mnhn.fr</a>	<b>Pôle lorrain du futur CBNNE</b> Jardin botanique Jean-Marie Pelt 100 rue du jardin botanique 54 600 Villers-lès-Nancy 03 83 91 82 97 <a href="mailto:contact@polelorrain-cbnne.fr">contact@polelorrain-cbnne.fr</a>
--	--	---	--	---