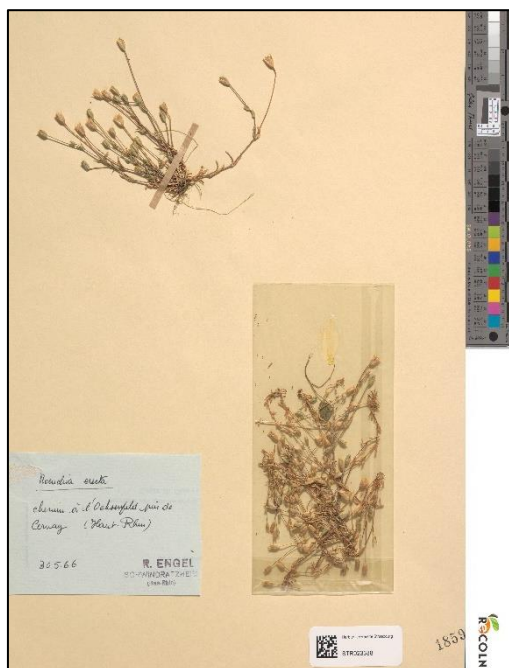




Bilan stationnel

du Céraiste dressé (*Moenchia erecta* (L.) G. Gaertn., B. Mey. & Scherb., 1799) en Alsace

Charles-Antoine SOUCANYE de LANDEVOISIN (CBA-2019)



Herbier de l'Université de Strasbourg (STR023388). *Moenchia erecta* (L.) G. Gaertn., B. Mey. & Scherb., 1799. Chemin à l'Ochsenfeld près de Cernay, le 30/05/1966 par R. Engel.

	Protection	Niveau de menace (catégorie UICN)
Europe (DHFF)	○	NE
France	○	LC
Alsace	○	CR
Lorraine	○	RE
Champagne-Ardenne	○	EN
Franche-Comté	○	RE
Bade-Wurtemberg	○	0 (~RE ou CR*)
Rhénanie-Palatinat		0 (~RE ou CR*)
Suisse	○	RE

Légende :
 -○ : non protégé
 -0 : éteinte ou disparu
 -RE : Disparue au niveau régional / CR : En danger critique / EN : En danger / LC : Préoccupation mineure / NE : Non évalué

Références :
 -(Bilz *et al.*, 2011 ; UICN *et al.*, 2018 ; Vangendt *et al.*, 2014 ; Bonassi *et al.*, 2015 ; Bornand *et al.*, 2016 ; Breunig & Demuth., 1999 ; Röter-Flechtner & Simon, 2015 ; Ferrez, 2014 ; Amblard *et al.*, 2019).

Biologie et écologie

Le Céraiste dressé est une thérophyte des pelouses sableuses acidiphiles à thérophytes. En Alsace, l'espèce se trouvait dans les landes et friches, sur sols siliceux principalement.

Répartition

Historiquement, cette espèce était présente dans les Vosges du sud, et le long des collines sous-vosgiennes. On l'a retrouvé également dans la plaine du Haut-Rhin, le Sundgau, entre les collines et terrasses lössiques et la région naturelle des rieds et vallées alluviales. En 2019, le retour sur les données bibliographiques a montré que l'aire de répartition de l'espèce avait fortement diminué au point qu'aucune localité de l'espèce n'a été retrouvée (figure 1).

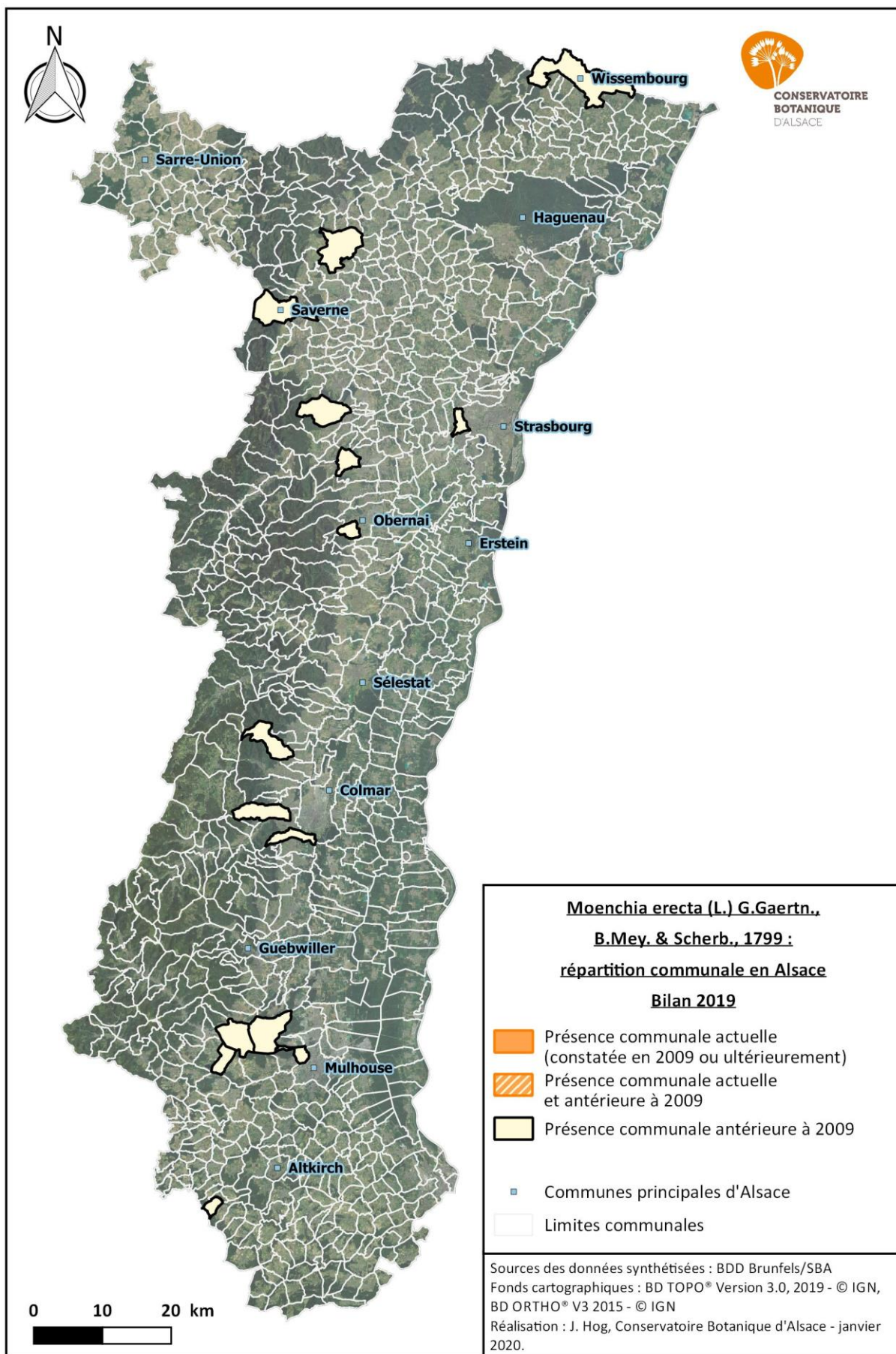


Figure 1 : cartographie de la répartition en 2019 de la Céraiste dressée en Alsace

Résultats

La comparaison des données historiques (≤ 1950) et anciennes (de 1951 à ≤ 2000) et celles recueillies lors des prospections de terrain effectuées en 2019 n'est pas aisée pour appréhender de manière précise l'évolution démographique des populations du Céraiste dressé en Alsace. En effet, les précisions n'étant pas les mêmes pour les données historiques, anciennes et les données actuelles, ceci rend la comparaison difficile tant pour le nombre d'individus que pour le nombre de localités. Seule une approche indirecte via la comparaison des communes citées dans la bibliographie avec les communes actuelles permet de donner un aperçu du déclin de cette espèce (tableau I ; annexe 1 - tableau II).

Ainsi, l'espèce a disparu dans 15 des 15 communes prospectées en 2019 (figure 1 ; tableau I).

Au total, **0** localités (tableau I) au sens de l'UICN (UICN, 2018) ont été identifiées.

Tableau I : résultats des prospections de terrain en 2019 en Alsace

	Données historiques jusqu'aux données modernes (≤ 1950 jusqu'à 2008)	Données actuelles (≥ 2009)
Nombre de communes	15	0
Nombre de localités identifiées	-	0
Nombre d'aires de présence	-	0
Surface totale d'aires de présence (m ²)	-	0
Effectif total en Alsace (IMO ¹ =touffe)	-	0

Conclusion

Le Céraiste dressé semble avoir disparu en Alsace à cause de la destruction de son habitat.

Références

- Amblard P., Royer J.M., Lanfant P., Thevenin S., Bizot A., Didier B., Bécu D., Dargent F., Hendoux F. & Mayer C., 2019.** *Liste rouge de la Flore vasculaire menacée en Champagne-Ardenne.* Conservatoire botanique national du Bassin parisien / Muséum national d'Histoire naturelle.
- Bilz M., Kell S.P., Maxted N. & Lansdown R.V., 2011.** *European Red List of Vascular Plants.* Luxembourg: Publications Office of the European Union. 56 p. + 4 annexes
- Bonassi J. (coord.), Cartier D., Courte C., Dardaine P., Godé L., Mahévas T., Millarakis P., Muller S., Ragué J.-C., Richard P., Seznec G., Vernier F., Voirin M. & Weiss J.-M., 2015.** *Liste rouge de la flore vasculaire de Lorraine.* Évaluation du risque de disparition selon la méthodologie et la démarche UICN. Pôle lorrain du futur Conservatoire Botanique National Nord-Est, 12 p.
- Bornand C., Gyax A., Juillerat P., Jutzi M., Möhl A., Rometsch S., Sager L., Santiago H. & Eggenberg S., 2016.** *Liste rouge Plantes vasculaires. Espèces menacées en Suisse.* Office fédéral de l'environnement, Berne et Info Flora, Genève. L'environnement pratique n° 1621 : 178 p.
- Breunig T. & S., Demuth., 1999.** *Rote Liste der Farn- und Samenpflanzen Baden-Württembergs.* Landesanstalt für Umweltschutz Baden-Württemberg (Hrsg.). Karlsruhe. (3. Fassung) 246 P
- Ferrez Y. 2014.** *Liste rouge de la flore vasculaire menacée ou rare de Franche-Comté. Evaluation du risque de disparition selon la méthodologie et la démarche de l'UICN.* Besançon : Conservatoire botanique national de Franche-Comté - Observatoire régional des invertébrés, 12 p.
- Jacob J.C., 1983.** Particularités floristiques du bassin versant de la Thur. In : « Thann et la vallée de Saint-Amarin ». Bulletin de la Société Industrielle de Mulhouse, 790 : 51-60.
- Kapp E., 1967.** Contributions à la connaissance de la flore d'Alsace et des Vosges (2 ème série). Bulletin de l'Association Philomathique d'Alsace et de Lorraine, 12 (2) : 237-255.
- Kirschleger F., 1862.** *Flore d'Alsace et des contrées limitrophes.* Troisième volume. Deuxième partie. Guide du botaniste herborisateur et touriste à travers les plaines d'Alsace et les montagnes des Vosges. Strasbourg, Paris. 247-249 p.
- Reduron J.P., Jacob J.C., & Rastetter V. 1983.** Plantes menacées d'Alsace. Fiches Enquêtes (1983-1984).
- Röter-Flechtner C. & Simon L., 2015.** *Rote Listen von Rheinland-Pfalz.* Gesamtverzeichnis, 3. erweiterte Zusammenstellung, Januar 2015, Mainz. Landesamt für umwelt, Wasserwirtschaft und gewerbeaufsicht Rheinland-Pfalz, 195 p.
- UICN France., FCBN., AFB. & MNHN., 2018.** *La Liste rouge des espèces menacées en France – Chapitre Flore vasculaire de France métropolitaine.* Paris, France, 31 p.
- Vangendt J., Berchtold J.-P., Jacob J.-C., Holveck P., Hoff M., Pierre A., Reduron J.-P., Boeuf R., Combroux I., Heitzler P. & Treiber R., 2014.** *La Liste rouge de la Flore vasculaire menacée en Alsace.* CBA, SBA, ODONAT, 96 p.

Bases de données

Brunfels, base de données de la Société Botanique d'Alsace.

Taxa, base de données du Conservatoire Botanique d'Alsace

Annexe 1 / Tableau II : données bibliographiques de la Céraiste en Alsace

Commune- Département	Première observation (communale)	Dernière observation	Dernière prospexion	Observateurs	Conclusion de la mobilisation des données et des prospections de terrain
Aspach-le-Bas 68	1983	1983	1983	Reduron, Jacob, Rastetter (1983)	Lande de l'Ochsenfeld au lieu-dit « Lumpendeschen », fugace et très menacée par l'exploitation des gravières et l'aménagement touristique (Reduron <i>et al.</i> , 1983). La station classique de <i>M. erecta</i> et du <i>C. neapolitanus</i> entre Cernay et Aspach-le-Haut a été détruite ces dernières années par des gravières, destinées notamment à la construction du barrage de Michelbach (Jacob, 1983) <u>Non recherchée</u> car la station a été détruite par la construction de gravières.
Bernardswiller 67	1909	1909	1909	Loyson (1909)	Mention communale. <u>Non recherchée</u> car la donnée était historique et imprécise.
Bouxwiller 67	1832	1832	1832	Buchinger (1832)	Mention communale. <u>Non recherchée</u> car la donnée était historique et imprécise.
Cernay 68	1967	1983	2019	Kunz (1967)	Mentions communales, dans des chemins et pelouses de l'Ochsenfeld par Kunz (1967) (Kapp, 1967). <u>Recherchée et non revue</u> le 02/05/2019 le long de la Thur au niveau de la Zone d'activité du Pays de Thann et au lieu-dit « Herzigrain ». Habitats favorables. <u>Présence potentielle de l'espèce.</u>
Eckbolsheim 67	1747	1747	1747	Mappus, Lindern, Hermann (1747)	Mention communale. <u>Non recherchée</u> car la donnée était imprécise et historique.
Mutzig 67	1906	1906	2019	Ludwig (1906) Mücke (1906)	Lieu-dit « Felsburg ». <u>Recherchée mais non revue</u> le 27/06/2019 par Soucanye de Landevoisin au lieu-dit « Felsburg » sur la corniche entre la départementale D392 et le refuge. Habitats dégradés se refermant le long de la corniche rocheuse. <u>Espèce présumée disparue.</u>

Commune-Département	Première observation (communale)	Dernière observation	Dernière prospection	Observateurs	Conclusion de la mobilisation des données et des prospections de terrain
Pfastatt 68	1860	1860	1860	Maeder (1860)	Mention communale. <u>Non recherchée car la donnée était historique et imprécise.</u>
Riquewihr 68	1862	1862	2019	Kirschleger (1862)	Ruine du Reichenstein Kirschleger (1862). <u>Recherchée mais non revue le 20/05/2019 par Soucanye de Landevoisin à la ruine du château du Reichenstein. Habitat dégradé par le piétinement. Espèce présumée disparue.</u>
Saverne 67	1908	1908	1908	Walter (1908)	Mention communale. <u>Non recherchée car la donnée était historique et imprécise.</u>
Strueth 68	1864	1864	1864	Burnat (1864)	Mention communale. <u>Non recherchée car la donnée était historique et imprécise.</u>
Turckheim 68	1905	1905	1905	Krause (1905)	Lieu-dit « Chapelle de Saint-Wendehn ». <u>Recherchée mais non revue le 20/05/2019 par Soucanye de Landevoisin au lieu-dit « Chapelle de Saint-Wendehn ».</u> <u>Habitats détruits par l'agriculture viticole. Espèce présumée disparue.</u>
Westhoffen 67	1846	1846	2019	Steinbrenner (1846)	Mention communale à Westhofferwald (Kirschleger, 1862). La situation Westhofferwald pourrait indiquer le Bois de Westhoffen. <u>Non recherchée car la donnée était historique et imprécise.</u>
Wettolsheim 68	1841	1841	1841	Mühlenbeck (1841)	Mention communale. <u>Non recherchée car la donnée était historique et imprécise.</u>
Wissembourg 67	1879	1879	1879	Petzold (1879)	Mention communale. <u>Non recherchée car la donnée était historique et imprécise.</u>
Wittelsheim 68	1966	1968	1968	Engel (1966, 1968)	Lieu-dit « Ochsenfeld ». <u>Non recherchée, car la donnée était imprécise. D'après les les photographies aériennes, l'habitat (lande ?) semble avoir été détruit par l'agriculture.</u>

Références : Taxa, base de données du Conservatoire Botanique d'Alsace / Brunfels, base de données de la Société Botanique d'Alsace