



Bilan stationnel

de la laitue vivace *Lactuca perennis* L., 1753 en Alsace

Julie Nguefack – CBA - 2019



Lactuca perennis au Ramstein (Scherwiller) (JN – CBA – 2019)

	Protection	Niveau de menace (catégorie UICN)
Europe (DHFF)	○	DD
France	○	LC
Alsace	○	CR
Lorraine	○	LC
Champagne-Ardenne	○	LC
Franche-Comté	○	LC
Bade-Wurtemberg	○	V (~NT)
Rhénanie-Palatinat		NE
Suisse	○	LC

Légende :

-○ : non protégé

-V : sur liste d'alerte

-CR : En danger critique / DD : Données insuffisantes / LC : Préoccupation mineure / NT : Quasi menacée / NE : Non évalué

Références :

(Bilz *et al.*, 2011 ; UICN *et al.*, 2018 ; Vangendt *et al.*, 2014 ; Bonassi *et al.*, 2015 ; Bornand *et al.*, 2016 ; Breunig & Demuth., 1999 ; Röter-Flechtner & Simon, 2015 ; Ferrez, 2014 ; Amblard *et al.*, 2019).

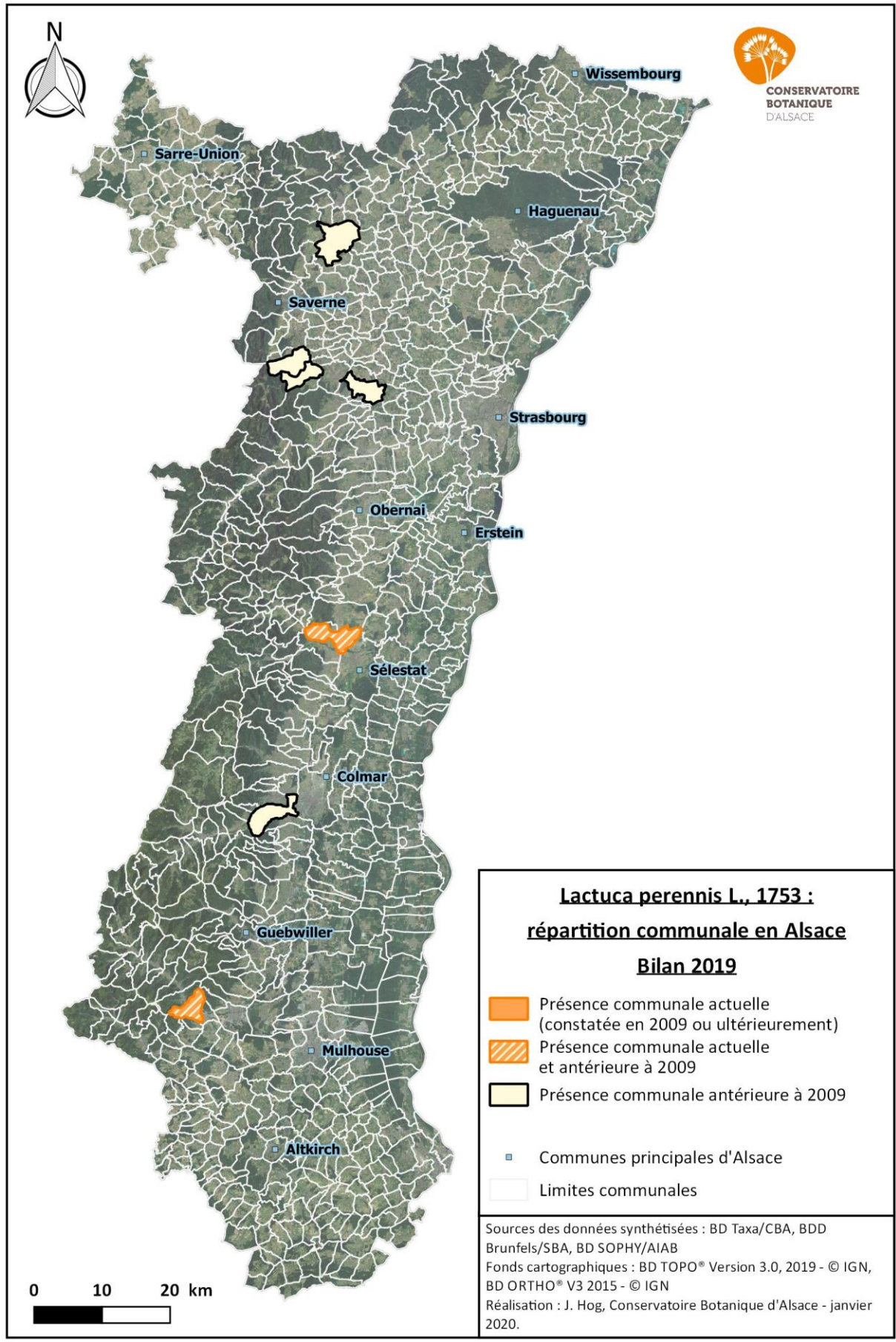
Biologie et écologie

La laitue vivace est une hémicryptophyte érigée, à ligules bleues ou violacées, rarement blanches, contrairement aux autres espèces du même genre à ligules jaunes. Les pelouses, parois et éboulis sur roche calcaire ou granitique, bien exposés, sur des sols secs et pauvres en éléments nutritifs mais riches en bases, constituent son habitat.

Répartition

Cette espèce centre-et sud européenne, est dispersée principalement en France dans les régions d'influences continentales et méditerranéennes (FCBN 2016). Elle a semble-t-il toujours été assez rare en Alsace (Kirschleger 1836, 1870 ; Issler *et al.*, 1982).

Dans la bibliographie régionale, elle a été citée des régions naturelles des collines sous-vosgiennes septentrionales (Bouxwiller, Marlenheim, Singrist, Romanswiller), et de l'étage montagnard des Vosges cristallines (Scherwiller, Wintzenheim, Thann).



Résultats

La comparaison des données historiques (≤ 1950), anciennes (de 1951 à ≤ 2000) et celles recueillies lors des prospections de terrain effectuées en 2019 n'est pas aisée pour appréhender de manière précise l'évolution démographique des populations de *Lactuca perennis* en Alsace. En effet, les précisions géographiques et les méthodes d'évaluation de l'importance des populations n'étant pas les mêmes pour les données historiques, anciennes et les données actuelles, ceci rend la comparaison difficile tant pour le nombre d'individus et les surfaces occupées que pour le nombre de localités. Seule une approche indirecte via la comparaison des communes citées dans la bibliographie avec les communes actuelles permet de donner un aperçu du déclin de cette espèce (tableau I ; annexe 1 - tableau III).

Ainsi, les prospections de terrain réalisées en 2019 permettent de conclure que l'espèce a disparu dans 5 des 7 communes citées dans la bibliographie (figure 1 ; tableau I).

Au total, seules 3 localités (tableau I ; tableau II) au sens de l'UICN (UICN, 2018) ont été identifiées.

Tableau I : résultats des prospections de terrain en 2019 de la *Lactuca perennis* en Alsace

	Données historiques jusqu'aux données modernes (≤ 1950 jusqu'à 2008)	Données modernes et actuelles (≥ 2009)
Nombre de communes	7	2
Nombre de localités identifiées	≥ 8	3
Nombre d'aires de présence	-	3
Surface totale d'aires de présence (m ²)	-	≥ 120
Effectif total en Alsace (IMO ¹ =rosettes)	-	95

Conclusion

Lactuca perennis semble avoir subi un déclin sérieux en Alsace.

Aucune des stations présumées connues en pelouses calcicoles n'a pu être retrouvée (Marlenheim, Sommerau, Romanswiller...) lors des prospections de terrain 2019. Cette régression est probablement liée aux pressions que subit son habitat naturel : intensification agricole (amendements), conversion en cultures (en vignes notamment) et urbanisation.

Les stations présumées « secondaires », inféodées surtout aux châteaux du piémont des Vosges cristallines (Scherwiller, Wintzenheim, Thann) ont été moins impactées puisque les dernières populations d'Alsace y ont trouvé refuge. Les populations recensées sont néanmoins très menacées en raison de leurs faibles effectifs et du fort risque de destruction accidentel sur ces lieux fréquentés.

Tableau II : localités modernes et actuelles (\geq à 2009) de *Lactuca perennis* en Alsace

Localité – Commune - Département	SIGFLORE	Nombre d'aire de présence	Surface (m ²)	Première observation (lieu-dit)	Dernière observation	Dernière prospection	Description de la population	Population (IMO*= rosettes)	Périmètre(s) de protection et d'inventaire	Menaces
Ortenbourg - Scherwiller - 67	182982; 182989; 182998; 268379	1	20	1814	2019	2019	Haut des murs de la ruine, (joints à la chaux ?). Visible mais inaccessible	Environ 50	APB Massif de l'Ortenbourg FR3800130	Risque de destruction accidentelle à l'occasion de travaux de restauration de la ruine. Préconisation : porter à la connaissance
Ramstein - Scherwiller - 67	182963; 182950; 268379	1	100	1876	2019	2019	Au sud de la ruine, sur un muret extérieur (joints à la chaux ?)	Environ 30	APB Massif de l'Ortenbourg FR3800130	Risque de destruction accidentelle à l'occasion de travaux de consolidation du muret ou de prélèvement par des promeneurs. Préconisations : porter à connaissance
Schlossberg - Thann - 68	198381	à confir mer	à confir mer	1983	2018?	2019	/	Environ 15	Aucune	"Pas de menace particulière, hormis l'abrutissement par le chevreuil en surdensité." (J.-C. Jacob, mail du 04/07/19 à J. Nguefack)

Références

- Amblard P., Royer J.M., Lanfant P., Thevenin S., Bizot A., Didier B., Bécu D., Dargent F., Hendoux F. & Mayer C., 2019.** *Liste rouge de la Flore vasculaire menacée en Champagne-Ardenne*. Conservatoire botanique national du Bassin parisien / Muséum national d'Histoire naturelle.
- Bilz M., Kell S. P., Maxted N. & Lansdown R. V., 2011.** *European Red List of vascular plants*. Luxembourg: Publications office of the European Union, 130 p.
- Bonassi J. (coord.), Cartier D., Courte C., Dardaine P., Godé L., Mahévas T., Millarakis P., Muller S., Ragué J.-C., Richard P., Seznec G., Vernier F., Voirin M. & Weiss J.-M., 2015.** *Liste rouge de la flore vasculaire de Lorraine. Évaluation du risque de disparition selon la méthodologie et la démarche UICN*. Pôle lorrain du futur Conservatoire botanique national nord-est, 12 p.
- Bornand C., Gygax A., Juillerat P., Jutzi M., Möhl A., Rometsch S., Sager L., Santiago H. & Eggenberg S., 2016.** *Liste rouge Plantes vasculaires. Espèces menacées en Suisse*. Office fédéral de l'environnement, Berne et Info Flora, Genève. L'environnement pratique n° 1621 : 178 p
- Braun, A., Berchtold, J.P., 2001.** Séance d'étude du 29 avril 2000 : La flore de l'Ortenbourg et du Ramstein. (De l'Hühnelmühle à l'Ortenbourg - 67 Scherwiller). Bulletin de liaison de la Société Botanique d'Alsace, 11 : 37-38.
- Breunig T. & S., Demuth., 1999.** *Rote Liste der Farn - und Samenpflanzen Baden-Württembergs*. Landesanstalt für Umweltschutz Baden-Württemberg (Hrsg.). Karlsruhe. (3. Fassung) 246 p.
- FCBN 2016.** Système d'information nationale flore, flonge, végétation et habitats. Données du réseau des CBN en cours d'intégration et de qualification nationale. www.siflore.fcbn.fr
- Ferrez Y. 2014.** *Liste rouge de la flore vasculaire menacée ou rare de Franche-Comté. Évaluation du risque de disparition selon la méthodologie et la démarche de l'IUCN*. Besançon : Conservatoire botanique national de Franche-Comté - Observatoire régional des invertébrés, 12 p.
- Geissert F. 1959.** La végétation de la région de Haguenau. In : « 85 ème Session extraordinaire dans les Vosges et en Alsace, 1958 », Bull. Soc. Bot. France, Paris, 106 : 95-104.
- Hoff M., Deluzarche F. et col., 2009.** Données de l'Herbier de l'Université Louis Pasteur de Strasbourg. Fichiers informatisés.
- Issler E., Loyson E., Walter E., 1982.** Flore d'Alsace. Plaine rhénane, Vosges, Sundgau. Société d'Etude de la Flore d'Alsace. 621 p.
- Kapp, E., 1962.** Espèces et stations nouvelles de la flore de l'Alsace et des Vosges. Bulletin de l'Association Philomathique d'Alsace et de Lorraine, 11 (3-4) : 179-214.
- Kirschleger F., 1836.** Prodrôme de la Flore d'Alsace. Strasbourg, Colmar, Mulhouse : I-XVIII, : 1-252.
- Kirschleger F., 1870.** Flore vogéso-rhénane ou description des plantes qui croissent naturellement dans les Vosges et dans la Vallée du Rhin. Paris, Baillièrre et fils, Strasbourg, Treuttel et Würtz, 1 : 1-503
- ODONAT Grand Est, 2018.** Régions naturelles du Grand Est. Document numérique
- Reduron J.P., Jacob J.C., Rastetter V. et al., 1983/1984.** Plantes menacées d'Alsace. Fiches Enquêtes Nancy. Conservatoire Botanique National de Nancy.
- Röter-Flechtner C. & Simon L., 2015.** *Rote Listen von Rheinland-Pfalz*. Gesamtverzeichnis, 3. erweiterte Zusammenstellung, Januar 2015, Mainz. Landesamt für Umwelt, Wasserwirtschaft und Gewerbeaufsicht Rheinland-Pfalz, 195 p.
- Vangendt J., Berchtold J.-P., Jacob J.-C., Holveck P., Hoff M., Pierne A., Reduron J.-P., Boeuf R., Combroux I., Heitzler P. & Treiber R., 2014.** *La Liste rouge de la Flore vasculaire menacée en Alsace*. CBA, SBA, ODONAT, 96 p.
- UICN France., FCBN., AFB. & MNHN., 2018.** *La Liste rouge des espèces menacées en France – Chapitre Flore vasculaire de France métropolitaine*. Paris, France, 31 p.
- UICN., 2018.** *Guide pratique pour la réalisation de Listes rouges régionales des espèces menacées - Méthodologie de l'UICN et démarche d'élaboration*. 2^e éd., Paris, France, 56 p.

Bases de données

Brunfels, base de données de la Société Botanique d'Alsace.

Taxa, base de données du Conservatoire Botanique d'Alsace.

Annexe 1 / Tableau III : données bibliographiques de *Lactuca perennis* en Alsace

Commune-Département	Première observation (communale)	Dernière observation	Dernière prospection	Observateurs	Conclusion de la mobilisation des données et des prospections de terrain
Bouxwiller - 67	1930	1989?	?	Buchinger J.D.(1830, 1837), Kirschleger F.(1836, 1836, 1862), Anonyme (1989)	Lieu-dit "Bastberg". Citée dans les années 1830 dans la bibliographie régionale. La donnée plus récente des années 1989 est anonyme puisque l'observateur renseigné dans la base de données source ne y avoir cité l'espèce (J.-C. Jacob, com. pers.). Cette donnée est donc soit une reprise de donnée soit une erreur de saisie et doit être considérée comme douteuse .
Région de Haguenau - 67	?	?	?	Geissert F. (1959)	Présence de l'espèce mentionnée dans : "les collines" "(d)es pelouses sèches de cette région", dans une publication sur la végétation de la région de Haguenau. La donnée ne concerne donc pas le ban communal d'Haguenau mais possiblement des communes plus ou moins éloignées. Non recherché car la donnée est très imprécise .
Marlenheim - 67	1962	1962	1962	Kapp E. (1962)	Recherchée et non revue le 08/07/2020. Des zones d' habitats favorables subsistent dans les pelouses sèches du secteur. La présence de <i>Lactuca perennis</i> y reste potentielle. Des recherches complémentaires plus tôt en saison (mi-juin, à ajuster selon la météo) permettraient de conclure sur cette ancienne mention.
Reutenbourg /Sommerau - 67	1962	1962	1962	Engel R. (1962)	Recherchée et non revue le 04/07/2019. Des zones d' habitats favorables subsistent dans les quelques pelouses sèches au sommet de la colline.
Sommerau / Romanswiller - 67	1954	1962	1962	Engel R. (1954, 1962)	Recherchée et non revue le 04/07/2019. Des zones d' habitats favorables subsistent dans les pelouses sèches du secteur. La présence de <i>Lactuca perennis</i> y reste donc potentielle. Des recherches complémentaires plus tôt en saison (mi-juin, à ajuster selon la météo) permettraient de conclure sur cette ancienne mention.

Commune-Département	Première observation (communale)	Dernière observation	Dernière prospection	Observateurs	Conclusion de la mobilisation des données et des prospections de terrain
Scherwiller - 67	1814	2013	2019	Arnold(1814), Kirschleger F.(1862), Maeder A.(1864), Nicklès N.(1876), Jost L.(1895), Kapp E., Walter E., Loyson E.(1896), Loyson E.(1912, 1935), Chermezon H.(1924), Hée A.(1924), Issler E.(1928, 1935), Untereiner A.(1976), Rastetter V., Jacob J.C., Reduron J.P.(1983), Ochsenbein G.(1988), Heitz B., Zeller J.(1995), Berchtold J.P.(1998, 2000, 2003), Ulrich H.(2000), Braun A., Tinguy H.(2000), Dirwimmer C.(2004), Hoff M.(2013).	Plante citée de nombreuses fois dans la bibliographie régionale, depuis 1814 au château de l'Ortenbourg et depuis 1876 au château du Ramstein. Les dernières mentions bibliographiques datent de 2000 pour le Ramstein et 2013 pour l'Ortenbourg. Recherchée et revue le 02/07/2019.
Thann - 68	1983	2018?	2019	Rastetter V., Jacob J.C., Reduron J.P. (1983)	La présence encore actuelle de <i>Lactuca perennis</i> au Schlossberg a été confirmée par JC. Jacob (mail du 04/07/19 à J. Nguefack). Recherchée non revue par B. Lamard (CBA) le 11/07/2019. La station est cependant considérée comme présente , à re-prospector pour obtenir des données plus précises.
Wintzenheim - 68	1836	?	2019	Kirschleger F., Kampmann (1836,<1870)	Citée au château du Holandsberg par Kirschleger en 1836. Il reprend cette indication dans la Flore vosgeso-rhenane (1970) en indiquant qu'il s'agit d'une observation de Kampmann. L'espèce n'est plus mentionnée depuis dans ce lieu-dit très fréquenté et y est donc présumée disparue .

Annexe 2: Photographies des stations de *Lactuca perennis* (JN – 2019)



Lactuca perennis au Ramstein
(Scherwiller – 67)





Lactuca perennis à l'Ortenbourg (Scherwiller – 67)

