

1. DONNÉES GÉNÉRALES SUR LE TAXON



Phénologie : J F M A M J **J A S O** N D

Chorologie : Eurosibérien

Patrimonialité	Protection	Niveau de menace (catégorie UICN)
France		CR
Alsace	●	EN
Champagne-Ardenne	-	-
Lorraine	-	-

CR : en danger critique d'extinction

EN : en danger

Traits distinctifs / Risques de confusions

Le sélin douteux est une ombellifère assez grande (de 60 cm jusqu'à 1 m) et glabre. Ses feuilles sont finement découpées, doublement ou triplement pennatiséquées, en segments terminaux de 1 à 2 mm de large, aux marges légèrement enroulées et à mucron blanchâtre. Les ombelles blanches possèdent 10 à 30 rayons, les involucre ont peu de bractées ou sont parfois nuls, le fruit est ovoïde à presque rond, long de 2 à 2,5 mm, à 5 côtes bien visibles.

Il se distingue du sélin à feuilles de carvi, *Selinum carvifolia* (L.) L., 1762, par les segments terminaux de ses feuilles plus longs, linéaires, et par ses fruits à côtes toutes égales et non ailées.

Biologie

Le sélin douteux est une plante hémicryptophyte, bisannuelle ou vivace, qui ne refleurit pas après une première fauche. Il est entomogame et anémochore et peut se reproduire végétativement par des stolons voire des rhizomes.

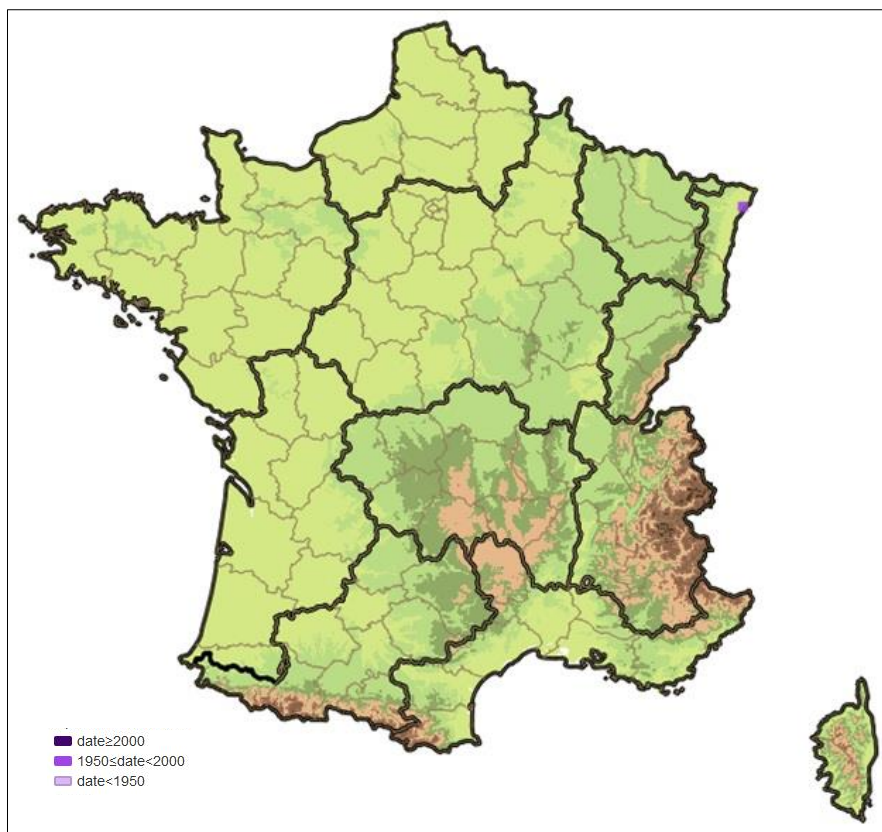
Ecologie

Le sélin douteux est une espèce des sols humides à détrempés, périodiquement inondés, tourbeux à argilo-limoneux et oligotrophes. On le trouve préférentiellement dans les prairies de fauche non engraisées, anciennement utilisées pour la production de litière pour le bétail. Il est également cité dans la bibliographie dans des fossés et sur des rives. Avec *Molinia caerulea* et *Viola pumila*, c'est une des espèces caractéristiques de l'association du *Cnidio dubii-Violetum pumilae* Korneck ex Bal.-Tul. 1969 qui appartient au *Cnidion venosi* Bal.-Tul. 1965, c'est-à-dire aux prairies continentales fauchées, longuement inondables.

Répartition

L'aire de distribution de l'espèce s'étend de la Russie centrale et l'Asie occidentale à l'est et jusqu'en Suède, au Danemark, en Allemagne dans les vallées de l'Elbe, du Main et du Rhin supérieur où elle atteint les environs de la ville de Spire (Geissert, 1954 ; Seebald *et al.*, 1992).

Les localités alsaciennes constituent donc la limite sud - sud-ouest de sa distribution et ses seules stations françaises.

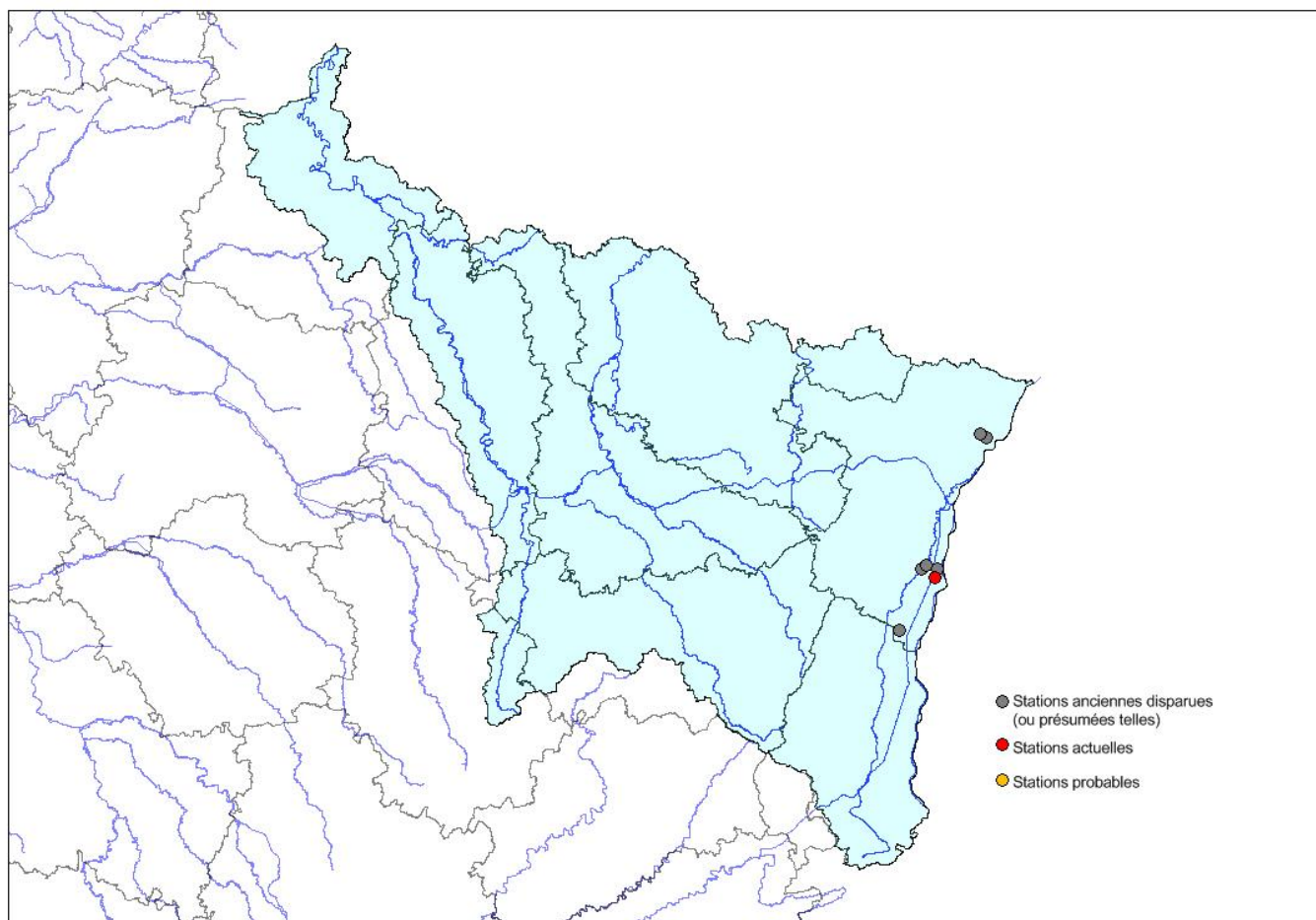


Répartition du sélin douteux en France métropolitaine

Sources : © FCBN 2016 – Système d'information national flore, fonge, végétation et habitats, données du réseau des CBN en cours d'intégration et de qualification nationale - © IGN 2013, BD Carto - © SANDRE 2013, SIE - © MNHN 2013, Espaces protégés, TAXREF v7.0 - © GEOSIGNAL 2013, Carte routière

2. BILAN SUR LE BASSIN RHIN-MEUSE

Répartition



Répartition du sélin douteux sur le bassin Rhin-Meuse

Sources : BD CARTHAGE, FLORA (CBNBP), TAXA (CBA, plfCBNNE)

L'espèce était considérée comme absente d'Alsace par les flores historiques locales de Kirschleger (1857, 1870) mais elle était connue en Allemagne où elle avait été découverte en 1837 par J. C. Döll, auteur de la flore du grand-duché de Bade, et avait été observée régulièrement dans diverses stations de la plaine rhénane entre Spire et Mannheim.

Elle a été découverte en Alsace en 1952 par F. Geissert, dans le ried de la Sauer entre les communes de Sessenheim et Soufflenheim, à une trentaine de kilomètres des localités les plus proches connues en Rhénanie – Palatinat.

Quelques années plus tard, entre 1956 et 1972, elle est observée dans plusieurs stations en Centre-Alsace (Philippi 1960, Kapp *et al.* 1962, Engel *et al.* 1975) dans une zone de 5 km de long du ried noir de la Zembs près de Herbsheim et dans le ried d'Ohnenheim près de Sélestat.

Ainsi, le sélin douteux a toujours été rare sur le bassin Rhin-Meuse et localisé exclusivement à la vallée du Rhin.

	Nombre total de stations connues	Datation		Localisation		Recherches 2016-2018			Evolution
		Stations anciennes (avant 2000)	Stations actuelles (après 2000)	Localités précisées (a minima un lieu-dit)	Localités non précisées	Stations recherchées / visitées	Stations revues	Stations présumées disparues	
67	8	4	4	6	2	5	1	6	↓
Bassin RM	8	4	4	6	2	5	1	6	↓

Tableau récapitulatif des stations connues de *Kadenia dubia* sur le bassin Rhin-Meuse

Dans le ried de la Sauer, la station découverte par F. Geissert à Sessenheim n'a plus été retrouvée de longue date, les prairies du secteur ayant été dégradées et asséchées suite notamment à la construction de gravières (Sebald *et al.*, 1992). Une autre mention située à proximité (commune de Soufflenheim, 1953) n'est pas localisée.

La station d'Ohnenheim est également considérée comme disparue, ce petit ried ayant été quasiment détruit par l'intensification agricole (culture de maïs). Les quelques prairies restantes sont aujourd'hui gérées par le Conservatoire des Sites Alsaciens et bien prospectées.

Parmi les cinq stations restantes du ried de la Zembs, une seule a pu être revue. Deux stations considérées comme disparues concernent des prairies eutrophes qui ne sont plus favorables au sélin douteux. Les deux dernières stations sont situées dans des habitats qui semblent favorables, mais n'ont pas été observées malgré plusieurs passages et depuis plusieurs années.

A l'heure actuelle, il ne persiste donc plus qu'une station connue pour tout le bassin Rhin-Meuse, et même pour toute la France, à Obenheim.

Description, menaces et état de conservation des populations actuelles

Station Commune – Département	Première mention	Prospections	Description de la population	Effectifs	Atteintes et Menaces (actives ou potentielles)	Etat de conservation	Périmètre de protection	Mesures conservatoires en cours
Truel Obenheim – 67	1956	23/05/2017 (JP. Berchtold – SBA et N. Simler – CBA) 18/10/18 (B. Lamard et J.Nguefack – CBA)	81 individus dont 55 fleuris ont été comptés dans une roselière occupant une dépression au sein d'une prairie à molinie fauchée très tardivement (septembre). Une récolte de graines a été effectuée afin de les mettre en culture au jardin conservatoire du CBA (site de Bussière).	81	Densification de la roselière en cours. Dans la prairie, la fauche répétée des individus en floraison empêche probablement leur colonisation de cet habitat plus favorable.	Moyennement favorable	Site CSA	Inconnu

L'alliance éponyme du *Cnidion venosi*, dont *Kadenia dubia* est une espèce caractéristique est décrite d'Europe centrale. Elle regroupe les « prairies inondables continentales fauchées de l'Europe moyenne à *Kadenia dubia* (= *Cnidium venosum*), *Allium angulosum*, *Sanguisorba officinalis*, *Scutellaria hastifolia*, *Trifolium hybridum subsp. hybridum*, *Juncus atratus*, *Carex praecox var. suzae*, *Viola pumila*, *Veronica longifolia*, *Deschampsia cespitosa subsp. cespitosa*, *Poa palustris* » (De Foucault B. & Catteau E., 2012.). Ce syntaxon est traditionnellement reconnu en Alsace depuis les travaux de Klein *et al.* (1994) mais sa persistance serait à réétudier car ce type d'habitat a subi de nombreux facteurs de régression et aucun relevé actuel ne semble y correspondre.

La végétation de la station actuelle d'Obenheim correspond à une roselière du *Phragmites communis* W. Koch 1926 qui dérive probablement, par évolution dynamique suite à l'arrêt de la fauche d'une prairie du *Molinion caeruleae* W. Koch 1926 ou du *Cnidion venosi*.



Station de *Kadenia dubia* à Obenheim
© CBA

Responsabilité du bassin Rhin-Meuse

Le bassin Rhin-Meuse porte l'**entière responsabilité** de la conservation du sélin douteux au niveau national. En effet, il abrite les (voire la) seule(s) station(s) française(s) de cette espèce, considérée comme en danger critique d'extinction de disparition en France ~~comme~~ et en danger en Allemagne. De plus, ce bilan stationnel a montré l'aggravation récente du déclin, qui ne se limite d'ailleurs pas à l'Alsace, puisque que l'espèce est considérée comme une priorité d'action dans le Bade-Wurtemberg.

Mesures conservatoires à envisager

Afin d'assurer la pérennité du sélin douteux, composante emblématique de la flore du Grand-Est, il est urgent de mettre en place un plan de sauvegarde. Un tel plan devrait inclure une ré-orientation concertée de la gestion des stations où l'espèce a été observée le plus récemment et où l'habitat semble toujours favorable.

Le niveau d'humidité et de trophie de ces stations semblant adéquat, il conviendrait de réfléchir avec le gestionnaire aux dates et à la fréquence des fauches. Le cas échéant, il pourrait alors être profitable de s'inspirer de retours d'expériences positifs outre-Rhin et d'établir l'historique de gestion des stations (actuelles et disparues).

Un volet de conservation *ex situ* semblerait approprié, en utilisant les ressources des jardins conservatoires de la Ville de Mulhouse et du CBA qui cultivent parallèlement le sélin douteux.

RÉFÉRENCES BIBLIOGRAPHIQUES

De Foucault B. & Catteau E., 2012. Contribution au prodrome des végétations de France : les *Agrostietea stoloniferae* Oberd. 1983. *J. Bot. Soc. Bot. France* **59** : 5-131.

Issler E., Loyson E., Walter E., 1982. *Flore d'Alsace. Plaine rhénane, Vosges, Sundgau*. Société d'Etude de la Flore d'Alsace. 621 p.

Engel R., Jaeger P., Kapp E., Ochsenbein G., Rastetter V., 1975. Contributions à la connaissance de la flore d'Alsace et des Vosges. Plaine rhénane, Vosges, Sundgau (3ème série). *Bulletin de l'Association Philomathique d'Alsace et de Lorraine* **15** : 61-83.

Kirschleger F., 1857. *Flore d'Alsace et les contrées limitrophes*, vol. 2. 612 p.

Kirschleger F., 1870. *Flore vogéso-rhénane ou description des plantes qui croissent naturellement dans les Vosges et dans la Vallée du Rhin*. Baillièrre et fils, Paris, Treuttel et Würtz, Strasbourg: 1-275.

Kapp E., 1962. Espèces et stations nouvelles de la flore de l'Alsace et des Vosges. *Bulletin de l'Association Philomathique d'Alsace et de Lorraine* **11** : 179-214.

Klein J.-P., Carbiener R., Geissert F., Bernard A., Rastetter V., 1994. Plantes hygrophiles en régression : statut actuel en Alsace (deuxième partie). *Bulletin de l'Association Philomathique d'Alsace et de Lorraine* **29** : 91-115.

Korneck D., 1962. Die Pfeifengraswiesen und ihre wichtigsten Kontaktgesellschaften in der nördlichen Oberrheinebene und im Schweinfurter Trockengebiet. II. Die Molinietum feuchter Standorte. *Beitr. Naturk. Forsch. Südwestdeutschland* **21 (2)**: 165-190.

Geissert F., 1954. Une nouvelle espèce pour la flore française : *Cnidium venosum* Koch, syn. *Cnidium dubium* (Schkuhr) Thellung, *Seseli venosum*, etc. *Bull. Soc. Bot. France* **101** : 108-112.

Philippi G., 1960. Zur Gliederung der Pfeifengraswiesen im südlichen und mittleren Oberrheingebiet. *Beitr. Naturk. Forsch. Südwestdeutschland* **19** : 138-187.

Sebald O., Seybold S., Philippi G., Wörz A. (coord.), 1992. Die Farn- und Blütenpflanzen Baden-Württembergs. - Band 4. Verlag Eugen Ulmer, Stuttgart, 362 p.


Tison J.-M. & De Foucault B. (coords), 2014. Flora Gallica. Flore de France. Biotope, Mèze, XX + 1196 p.

BASES DE DONNEES

Brunfels, base de données de la Société Botanique d'Alsace

Flora, base de données du Conservatoire Botanique National du Bassin Parisien

Taxa, base de données du Conservatoire Botanique d'Alsace et du Pôle Lorrain du Futur Conservatoire Botanique National Nord Est

	Conservatoire Botanique d'Alsace 2 rue du Couvent 67 150 Erstein 03 88 64 82 56 info@conservatoirebotaniquealsace.fr	CBN Bassin Parisien Délégation Champagne-Ardenne 30 chaussée du port 51 035 Châlons-en-Champagne Cedex 03 26 65 28 24 cbnbp@mnhn.fr	Pôle lorrain du futur CBNNE Jardin botanique Jean-Marie Pelt 100 rue du Jardin Botanique 54 600 Villers-lès-Nancy 03 83 91 82 97 contact@polelorrain-cbnne.fr
--	---	---	---