



BILAN STATIONNEL SUR LE BASSIN RHIN-MEUSE

Juncus capitatus Weigel, 1772

Jonc à inflorescence globuleuse

Famille des Juncacées

1. DONNÉES GÉNÉRALES SUR LE TAXON



Phénologie : J F M A **M J J A S** O N D

Chorologie : Méditerranéo – atlantique

Patrimonialité	Protection	Niveau de menace (catégorie UICN)
France	○	LC
Alsace	○	Non évalué
Champagne-Ardenne	○	RE
Lorraine	●	CR

RE : disparu

CR : en danger critique d'extinction

LC : préoccupation mineure

Traits distinctifs / Risques de confusions

Le jonc à inflorescence globuleuse est une petite plante herbacée (5 à 20 cm) à tige grêle et dépourvue de feuilles caulinaires. Toutes les feuilles sont en effet radicales, fines, canaliculées et plus courtes que la tige. Ce jonc est caractérisé en particulier par ses petites fleurs brunes réunies en glomérules terminaux (5-10 fleurs), généralement solitaires et dépassés par 2 bractées foliacées.

La disposition caractéristique des fleurs de *Juncus capitatus* permet de le distinguer aisément des autres juncs.

Biologie

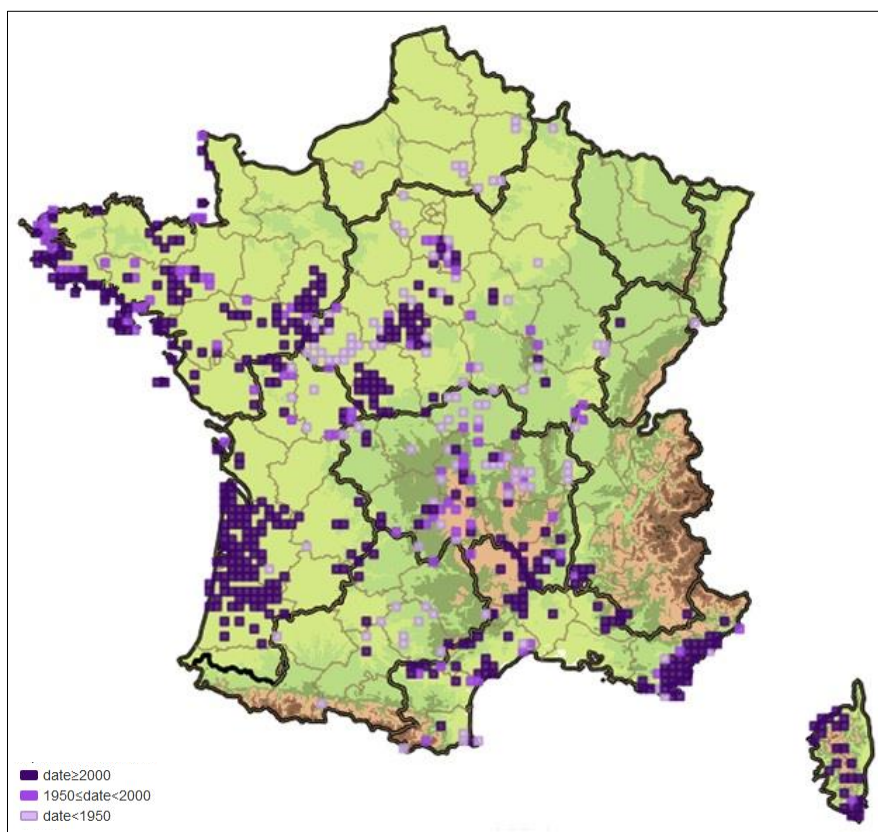
Le jonc à inflorescence globuleuse est une espèce annuelle (thérophyte).

Ecologie

Le jonc à inflorescence globuleuse est une espèce caractéristique des gazons pionniers riches en annuelles des sols exondés ou humides, oligotrophes à mésoeutrophes, des *Juncetea bufonii* B. Foucault 1988.

Répartition

Au niveau national, le jonc à inflorescence globuleuse est principalement présent dans le sud et l'ouest de la France. Il devient plus disséminé dans le tiers nord du pays.

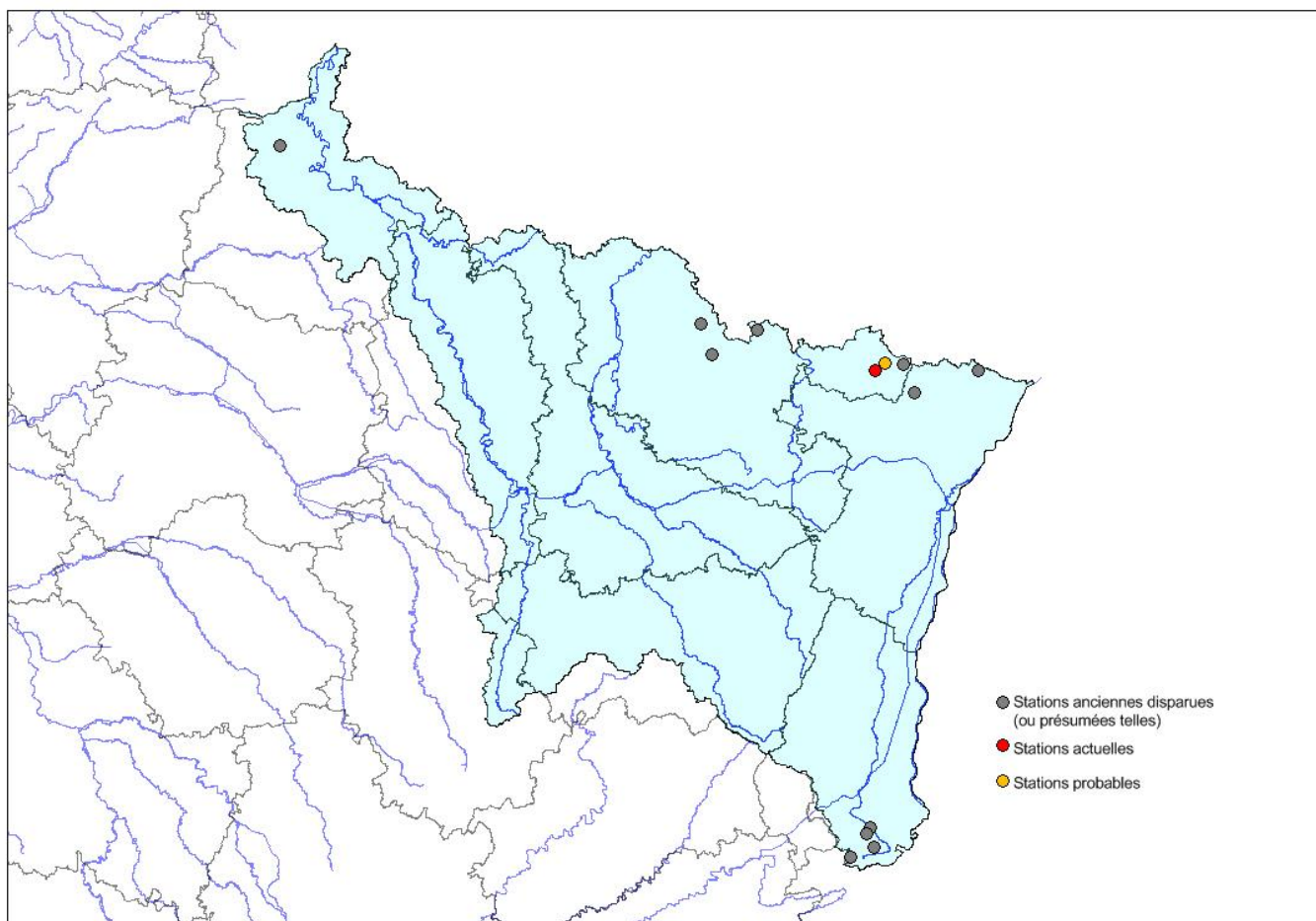


Répartition du jonc à inflorescence globuleuse en France métropolitaine

Sources : © FCBN 2016 – Système d'information nationale flore, fonge, végétation et habitats, données du réseau des CBN en cours d'intégration et de qualification nationale- © IGN 2013, BD Carto - © SANDRE 2013, SIE - © MNHN 2013, Espaces protégés, TAXREF v7.0 - © GEOSIGNAL 2013, Carte routière

2. BILAN SUR LE BASSIN RHIN-MEUSE

Répartition



Répartition du jonc à inflorescence globuleuse Rhin-Meuse

Sources : BD CARTHAGE, FLORA (CBNBP), TAXA (CBA, plfCBNNE)

Au XIX^e siècle, dans le département des Ardennes, le jonc à inflorescence globuleuse était connu dans une seule commune du bassin Rhin-Meuse, dans la queue d'un étang à Rimogne (Mailfait & Cadix, 1899 ; Callay, 1900). Cette station est aujourd'hui considérée comme disparue.

En Lorraine, ce jonc a toujours été rare et localisé dans deux secteurs du nord de la Moselle :

- Quelques localités historiques sont mentionnées au début du XX^e siècle dans le Warndt (Muller, 2006) ; l'espèce y a été encore observée en 2001 (J. Lagabrielle, comm. pers.).
- L'espèce était connue dans le Pays de Bitche dès le XIX^e siècle (Schultz, 1846) et s'y observe encore de nos jours sur le terrain militaire (Muller, 1985, 1986).

Déjà considéré comme rare au XIX^e siècle (Kirschleger, 1857), le taxon semble disparu de la flore d'Alsace à la fin du XX^e siècle : « Signalé anciennement dans champs humides, sablonneux et lehmeux de la plaine rhénane, régions de Haguenau, Colmar, Murbach près Guebwiller ; Vosges gréseuses : Bitche, Niederbronn; quelques points du Sundgau vers Bâle. » (Issler et al. 1982).

A noter que l'espèce a été mentionnée par erreur dans le département des Vosges en 2013 (M. Louis, comm. pers.)

Ainsi, le jonc à inflorescence globuleuse a toujours été rare et localisé sur le bassin Rhin-Meuse.

	Nombre total de stations connues	Datation		Localisation		Recherches 2016-2018			Evolution
		Stations anciennes (avant 2000)	Stations actuelles (après 2000)	Localités précisées (a minima un lieu-dit)	Localités non précisées	Stations recherchées / visitées	Stations revues	Stations présumées disparues	
08	1	1	0	1	0	-	-	-	↘
57	9	8	1	6	3	9	1	4	↘
67	2	2	0	0	2	-	-	-	↘
68	4	4	0	0	4	-	-	-	↘
Bassin RM	16	15	1	7	9	9	1	4	↘

Tableau récapitulatif des stations connues de *Juncus capitatus* sur le bassin Rhin-Meuse

16 stations de jonc à inflorescence globuleuse ont été mentionnées sur le bassin Rhin-Meuse. Il s'agit pour l'essentiel de stations historiques datant du XIX^e ou début du XX^e siècle.

A l'heure actuelle, l'espèce a très fortement régressé et ne persiste plus que sur le terrain militaire de Bitche, à la faveur des perturbations régulières provoquées par les chars.

Description, menaces et état de conservation des populations actuelles

Station Commune – Département	Première mention	Prospections	Description de la population	Effectifs	Atteintes et Menaces (actives ou potentielles)	Etat de conservation	Périmètre de protection	Mesures conservatoires en cours
Terrain d'aviation Bitche – 57	1846	18/09/2016 (J. Bonassi, M. Voirin – plfCBNNE)	Plusieurs centaines d'individus développés sur un chemin sableux humide, emprunté par les chars militaires.	500	Menaces potentielles par arrêt des pratiques militaires et par goudronnage des chemins.	Favorable	Néant	Néant

Les habitats abritant *Juncus capitatus* ont été décrits par Muller (1986). L'espèce se trouve dans les milieux pionniers sur sables humides du *Radiolion linoidis* W Pietsch 1973, et plus précisément au sein de l'association du *Centunculo – Radioletum*, synonyme aujourd'hui inclus dans le *Centunculo minimi – Isolepidetum setaceae* Braun-Blanq. & Tüxen 1952 (Voirin, 2017). Les relevés présentés dans le tableau suivant sont extraits de la thèse de Muller (1986).



n° du relevé	R617	R616	R615	R614	R219
surface (m2)	0,3	1	0,5	0,3	1
recouvrement strate herbacée (%)	40	20	40	30	20
Espèces du <i>Centunculo minimi – Isolepidetum setaceae</i>					
<i>Lysimachia minima</i>	+	+	+	1	. IV
<i>Isolepis setacea</i>	.	+	.	.	+ II
Espèces du <i>Radiolion linoidis</i>					
<i>Radiola linoïdes</i>	1	1	2	1	1 V
<i>Juncus capitatus</i>	+	+	1	1	2 V
<i>Hypericum humifusum</i>	1	+	1	1	+ V
Espèces des <i>Isoeto - Juncetea bufonii</i>					
<i>Juncus bufonius</i>	1	1	1	1	+ V
Autres espèces					
<i>Leontodon saxatilis</i>	+	+	1	1	+ V
<i>Agrostis capillaris</i>	.	1	1	1	+ IV
<i>Prunella vulgaris</i>	1	+	1	+	. IV
<i>Juncus tenuis</i>	+	.	+	.	1 III
<i>Plantago lanceolata</i>	1	.	+	+	. III
<i>Lotus corniculatus</i>	+	.	.	+	+ III
<i>Festuca filiformis</i>	+	.	.	+	+ III
<i>Carex demissa</i>	+	+	.	+	. III
<i>Calluna vulgaris</i>	1	.	.	1	+ III
<i>Hypochaeris radicata</i>	+	.	.	+	. II
<i>Trifolium repens</i>	+	.	.	+	. II
<i>Euphrasia stricta</i>	+	.	.	.	+ II
<i>Viola canina</i>	.	.	+	+	. II
<i>Bidens connata</i>	.	+	.	+	. II
<i>Rumex acetosella</i>	.	.	+	+	. II

Taxons présents une seule fois : *Centaurium erythraea* subsp. *erythraea* var. *erythraea*, R219 (+) ; *Gnaphalium uliginosum*, R617 (+) ; *Achillea millefolium*, R219 (+) ; *Plantago major* subsp. *major*, R616 (+) ; *Pilosella officinarum*, R617 (+) ; *Nardus stricta*, R614 (+) ; *Juncus articulatus*, R616 (1) ; *Digitaria ischaemum*, R617 (+).

R617 : Serge Muller, 1986, Bitche, Terrain d'aviation

R616 : Serge Muller, 1986, Bitche, Terrain d'aviation

R615 : Serge Muller, 1986, Bitche, Terrain d'aviation

R614 : Serge Muller, 1986, Bitche, Terrain d'aviation

R219 : Serge Muller, 1986, Bitche, Rochatte

Description, menaces et état de conservation des populations potentielles

Seules les populations actuelles certaines ont été décrites. Toutefois, des stations potentielles n'ayant pas pu être confirmées en 2016 existent.

Station Commune – Département	Première mention	Prospections 2016-2018	Description de la population	Effectifs	Atteintes et Menaces (actives ou potentielles)	Etat de conservation	Périmètre de protection	Mesures conservatoires en cours
Terrain militaire Haspelschiedt – 57	1985	18/09/2016 (J. Bonassi, M. Voirin – plfCBNNE)	Une demande d'autorisation de pénétrer a permis de prospecter le terrain militaire de Bitche en 2016, à la recherche de <i>Juncus capitatus</i> . Les habitats pionniers sur sables humides favorables à l'espèce sont nombreux, et tous n'ont pas pu être explorés. L'espèce n'a été observée qu'aux abords du terrain d'aviation mais reste potentielle dans d'autres secteurs du terrain militaire, sur les communes de Bitche et Haspelschiedt.	?	Menaces potentielles par arrêt des pratiques militaires et par goudronnage des chemins.	Favorable ?	En partie dans la ZSC « Landes et tourbières du camp militaire de Bitche »	Inconnu

Responsabilité du bassin Rhin-Meuse

A l'échelle du bassin Rhin-Meuse, le jonc à inflorescence globuleuse a subi une très forte régression depuis le XIX^e siècle, il ne persiste à l'heure actuelle que sur le terrain militaire de Bitche. La responsabilité locale en matière de conservation de l'espèce est donc forte.

A noter également que l'espèce semble régresser dans le nord de la France (Lombart & Bajon, 2001) mais reste cependant assez fréquente et peu menacée dans le sud de la métropole. La responsabilité nationale en matière de conservation de l'espèce est donc modérée.

La préservation de cette espèce pionnière sur le terrain militaire de Bitche est assurée par les perturbations régulières des activités militaires, et en particulier par le passage des chars sur les chemins sableux humides. Le maintien du bon état de conservation des populations nécessite le maintien de ces activités.

Mesures conservatoires à envisager

Les mesures conservatoires à envisager afin de favoriser le développement du jonc à inflorescence globuleuse sont :

- le maintien des activités militaires ;
- le maintien de son habitat (pas de goudronnage des chemins).

RÉFÉRENCES BIBLIOGRAPHIQUES



- Callay A., 1900. *Catalogue raisonné et descriptif des plantes vasculaires du département des Ardennes*. 454p.
- Issler E., Loyson E. & Walter E., 1982. *Flore d'Alsace*. Plaine rhénane, Vosges, Sundgau. Société d'Etude de la Flore d'Alsace. 621 p
- Kirschleger F., 1836. *Prodrome de la Flore d'Alsace*. Strasbourg, Colmar, Mulhouse : IXVIII,252p.
- Kirschleger F., 1857. *Flore d'Alsace et des contrées limitrophes*. Strasbourg, Paris, Deuxième volume, -612p.
- Lombard A. & Bajon R., 2001. *Juncus capitatus Weigel, 1772*. In Muséum national d'Histoire naturelle [Ed]. 2006. Conservatoire botanique du bassin parisien. <http://cbnbp.mnhn.fr> (consulté le 18/12/2017).
- Malfait P. & Cadix L., 1899. Catalogue de la flore du département des Ardennes (4). *Bulletin de la Société d'Histoire Naturelle des Ardennes* **6** : 113-168.
- Muller S., 1985. La flore vasculaire du Pays de Bitche (Vosges du Nord). Mise au point sur les espèces les plus remarquables. Evolution de leur distribution depuis les temps de F.W. Schultz. Les actions de protection entreprises. *Bull. Assoc. Phil. Alsace et Lorraine*. **21** : 129-156.
- Muller S., 1986. *La végétation du Pays de Bitche (Vosges du Nord). Analyse phytosociologique. Application à l'étude synchronique des successions végétales*. Thèse Université de Paris-Sud. 283 p.
- Muller S., 2006. *Les plantes protégées de Lorraine. Distribution, écologie, conservation*. Biotope, Mèze, 376 p.
- Schultz F.W., 1846. *Flora der Pfalz*. Speyer.
- Tison J.-M. & De Foucault B. (coords), 2014. *Flora Gallica. Flore de France*. Biotope, Mèze, XX + 1196 p.
- Voirin M., 2017. *Première ébauche du synopsis des groupements végétaux de Lorraine. Analyse bibliographique. Version 3 (juin 2017)*. Pôle lorrain du futur Conservatoire Botanique National du Nord-Est. Agence de l'Eau Rhin-Meuse. DREAL Lorraine. 51 p.

BASES DE DONNEES

Brunfels, base de données de la Société Botanique d'Alsace

Flora, base de données du Conservatoire Botanique National du Bassin Parisien

Taxa, base de données du Conservatoire Botanique d'Alsace et du Pôle Lorrain du Futur Conservatoire Botanique National Nord Est

 AGENCE DE L'EAU RHIN-MEUSE	 Liberté • Égalité • Fraternité REPUBLIQUE FRANÇAISE Direction régionale de l'Environnement et du Logement GRAND EST	Conservatoire Botanique d'Alsace 2 rue du Couvent 67 150 Erstein 03 88 64 82 56 info@conservatoirebotaniquealsace.fr	CBN Bassin Parisien Délégation Champagne-Ardenne 30 chaussée du port 51 035 Châlons-en-Champagne Cedex 03 26 65 28 24 cbnbp@mnhn.fr	Pôle lorrain du futur CBNNE Jardin botanique Jean-Marie Pelt 100 rue du Jardin Botanique 54 600 Villers-lès-Nancy 03 83 91 82 97 contact@polelorrain-cbnne.fr
--	---	---	--	---