



## Bilan stationnel

de la linaigrette grêle *Eriophorum gracile* Koch ex Roth, 1806 en Alsace

Julie Nguetack – CBA – 2019



Planche d'herbier d' *Eriophorum gracile* au Frankenthal, réalisée par E. Issler.

	Protection	Niveau de menace (catégorie UICN)
Europe (DHFF)	○	NT
France	●	VU
Alsace	○	CR
Lorraine	○	CR
Champagne-Ardenne	○	RE
Franche-Comté	○	VU
Bade-Wurtemberg	○	1 (~CR)
Rhénanie-Palatinat		0 (~RE ou CR*)
Suisse	○	EN

**Légende :**

○ : non protégé / ● : protégé

0 : éteinte ou disparu / 1 : menacé de disparition

RE : Disparue au niveau régional / CR : En danger critique / CR\* : Prémsumé disparu / VU : Vulnérable / LC : Préoccupation mineure

**Références :** -(Bilz *et al.*, 2011 ; UICN *et al.*, 2018 ; Vangendt *et al.*, 2014 ; Bonassi *et al.*, 2015 ; Bornand *et al.*, 2016 ; Breunig & Demuth, 1999 ; Röter-Flehtner & Simon, 2015 ; Ferrez, 2014 ; Amblard *et al.*, 2019).

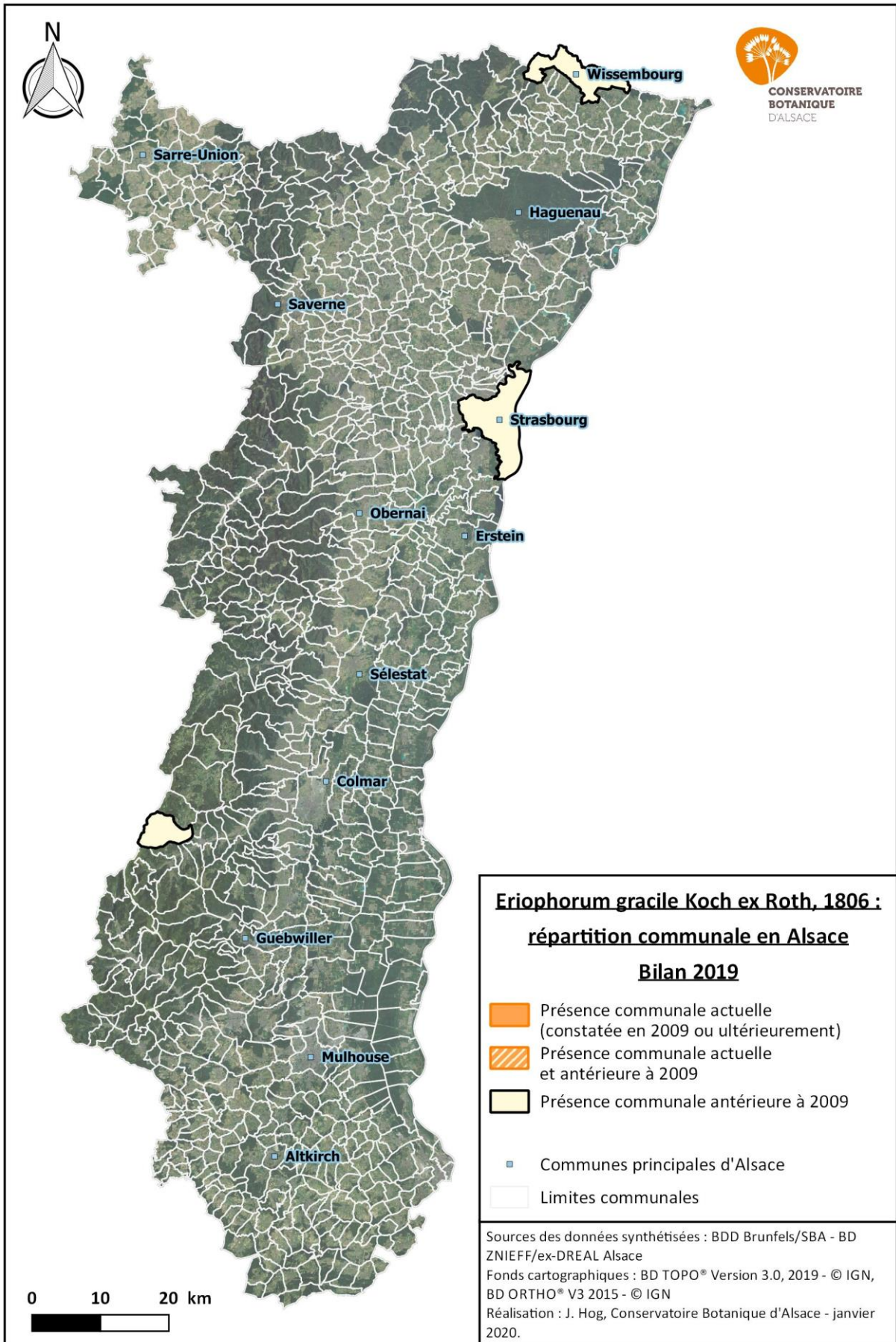
### Biologie et écologie

La linaigrette grêle est une cyperacée de type géophyte rhizomateuse. Son inflorescence est composée de plusieurs épis pédonculés, sous-tendus par 1 à 3 bractées. Ses feuilles subtriquètes mesurent moins de 3 mm de large. Cette espèce est présente dans des bas-marais tremblants oligotrophiles.

« Son extrême discrétion peut la faire sous-observer (tiges basses et éparées, aux aigrettes peu apparentes et fugaces) ; inversement, certaines mentions anciennes sont probablement dues à des confusions avec (*Eriophorum angustifolium* et *Eriophorum latifolium*) » (Tison et de Foucault, 2014).

### Répartition

Cette espèce de distribution holarctique est présente en France dans le Jura, le Nord des Alpes, en Auvergne, et dans les Pyrénées orientales (FCBN 2016). Elle a été citée historiquement dans les Vosges du Nord dans la région de Bitche par F.W. Schultz en 1846 et 1883 (Muller, 1985) et de Wissembourg (Petzold, 1879) mais n'y a jamais été revue (Engel et Kapp, 1959). Une mention historique à Strasbourg est également reprise par Kirschleger (1936). La donnée du Frankenthal (Stosswehr) est connue depuis les années 1950 (Lemée, 1956 ; Ochsenbein, 1958).



## Résultats

Les recherches bibliographiques menées ont mis en évidence que la linaigrette grêle, présumée présente dans une localité en Alsace (Etang noir – Frankenthal – Stosswihr) (Vangendt *et al.*, 2014), n’y avait en fait pas été revue de façon certaine depuis plusieurs dizaines d’années.

En effet les dernières données de terrain avérées de cette espèce sur cette localité sont :

- \_ En 1958, elle y est notée présente (coefficient « + ») dans un relevé de G. Ochsenbein,
- \_ En 1997, A. Advocat, B. Stoehr et A. Untereiner dénombrent 4 individus.
- \_ En 2011, R.Treiber trouve « *un plant présentant des similitudes avec Eriophorum gracile entrain de fructifier (...). Mais la détermination reste sujette à caution. En 2012, ce plant n'a pas été retrouvé en fleur, et de ce fait, cette station reste incertaine.* » (Treiber 2012)
- \_ En 2019, elle a été recherchée et non revue par A.Foltzer et J. Nguefack.

**Tableau I** : résultats des prospections de terrain en 2019 de la linaigrette grêle en Alsace

	Données historiques jusqu'aux données modernes ( $\leq 1950$ jusqu'à 2008)	Données modernes et actuelles ( $\geq 2009$ )
Nombre de communes	3	0
Nombre de localités identifiées	$\geq 3$	0
Nombre d'aires de présence	-	0
Surface totale d'aires de présence (m <sup>2</sup> )	-	0
Effectif total en Alsace (IMO <sup>1</sup> =rosettes)	-	0

## Conclusion

***Eriophorum gracile* est aujourd'hui présumée disparue en Alsace et donc dans le Grand Est.**

La cause de cette disparition est difficile à certifier, mais l'atterrissement de la tourbière de l'Etang Noir semble primer.



Cirque du Frankenthal (clichés Grimm)

En haut : couloir N.-E. avec *Ranunculus acronitifolius*.

En bas : fond du cirque barré par la moraine frontale : « Etang noir » en voie de comblement.

Ci contre : Extrait de G. Ochsenbein (1959) La végétation du Hohneck, Bulletin de la Société Botanique de France, 106.

Le phénomène de fermeture de l'Etang Noir est déjà mis en évidence



## Références

- Advocat A., Stoehr B., Untereiner A., 1997.** Les plantes protégées par la loi de la Réserve Naturelle du Misshemle - Frankenthal. Feuillet de liaison n°1/1997, Soc. Hist. Nat. Colmar, : 3-4.
- Amblard P., Royer J.M., Lanfant P., Thevenin S., Bizot A., Didier B., Bécu D., Dargent F., Hendoux F. & Mayer C., 2019.** *Liste rouge de la Flore vasculaire menacée en Champagne-Ardenne*. Conservatoire botanique national du Bassin parisien / Muséum national d'Histoire naturelle.
- Bilz M., Kell S. P., Maxted N. & Lansdown R. V., 2011.** *European Red List of vascular plants*. Luxembourg: Publications office of the European Union, 130 p.
- Bonassi J. (coord.), Cartier D., Courte C., Dardaine P., Godé L., Mahévas T., Millarakis P., Muller S., Ragué J.-C., Richard P., Seznec G., Vernier F., Voirin M. & Weiss J.-M., 2015.** *Liste rouge de la flore vasculaire de Lorraine. Évaluation du risque de disparition selon la méthodologie et la démarche UICN*. Pôle lorrain du futur Conservatoire botanique national nord-est, 12 p.
- Bornand C., Gygax A., Juillerat P., Jutzi M., Möhl A., Rometsch S., Sager L., Santiago H. & Eggenberg S., 2016.** *Liste rouge Plantes vasculaires. Espèces menacées en Suisse*. Office fédéral de l'environnement, Berne et Info Flora, Genève. L'environnement pratique n° 1621 : 178 p
- Breunig T. & S., Demuth., 1999.** *Rote Liste der Farn - und Samenpflanzen Baden-Württembergs*. Landesanstalt für Umweltschutz Baden-Württemberg (Hrsg.). Karlsruhe. (3. Fassung) 246 p.
- Engel R., Kapp E., 1959.** Les Vosges du Nord. In : « 85<sup>ème</sup> Session extraordinaire dans les Vosges et en Alsace, 1958 ». Bull. Soc. Bot. France, Paris, 106 : 105-111.
- FCBN 2016.** Système d'information nationale flore, flonge, végétation et habitats. Données du réseau des CBN en cours de'intégration et de qualification nationale. [www.siflore.fcbn.fr](http://www.siflore.fcbn.fr)
- Ferrez Y. 2014.** *Liste rouge de la flore vasculaire menacée ou rare de Franche-Comté. Evaluation du risque de disparition selon la méthodologie et la démarche de l'IUCN*. Besançon : Conservatoire botanique national de Franche-Comté - Observatoire régional des invertébrés, 12 p.
- Gilg O., Reilhac G., Niss M., Dorn M., 2000.** Espaces naturels protégés d'Alsace. DIREN-Alsace, Région Alsace. Classeur.
- Issler E., Loyson E., Walter E., 1982.** Flore d'Alsace. Plaine rhénane, Vosges, Sundgau. Société d'Etude de la Flore d'Alsace. 621 p.
- Kirschleger F., 1836.** Prodrôme de la Flore d'Alsace. Strasbourg, Colmar, Mulhouse : I-XVIII, : 1-252.
- Lemée G., 1956.** Un exemple de la dynamique des groupements végétaux dans un lac-tourbière de cirque glaciaire vosgien : la tourbière du Frankenthal. Bulletin de l'Association Philomathique d'Alsace et de Lorraine, 1950/1956, 9 (4) : 200-203, 1 fig.
- Linder R., Bonnot E., Gagnieu A., Jacamon M., Ochsenbein G., 1970.** Excursion de botanique Vosges-Alsace, 11-15 juin 1970. Multigr. Fac Sciences Lille, : 1-65.
- Muller S., 1985.** La flore vasculaire du pays de Bitche (Vosges du Nord). Mise au point sur les espèces les plus remarquables. Evolution de leur distribution depuis les temps de F.W. Schultz. Les actions de protections entreprises. Bulletin de l'Association Philomathique d'Alsace et de Lorraine, 1985, 21 : 129-156, 4 cartes.
- Muller S., 1992.** Note provisoire relative à l'impact sur la végétation d'une restauration du pâturage bovin dans le cirque glaciaire du Frankenthal (Massif du Hohneck). P.N.R.B.V., : 1-4 + 1 carte.
- Ochsenbein G., 1959.** La végétation du Hohneck. In : « 85<sup>ème</sup> Session extraordinaire dans les Vosges et en Alsace, 1958 », Bull. Soc. Bot. France, Paris, 106 : 37-60.
- Ochsenbein G., 1964.** Les lacs des Vosges haut-rhinoises. Origine, aménagements, légendes. L'Alsace, Mulhouse, : 1-60.
- Ochsenbein G., 1977.** La végétation des Hautes-Vosges et des Vosges méridionales. In : « L'Alsace et sa végétation ». Saisons d'Alsace, 61/62 : 114-121.
- Petzold, W., 1879.** Verzeichnis der in der Umgegend von Weissenburg im Elsass wildwachsenden und häufiger cultivirten Gefässpflanzen. Beilage zum Programm des Gymnasiums zu Weissenburg, Weissenburg, F.C. Wentzel, : 1-45.
- Röter-Flechtner C. & Simon L., 2015.** *Rote Listen von Rheinland-Pfalz*. Gesamtverzeichnis, 3. erweiterte Zusammenstellung, Januar 2015, Mainz. Landesamt für Umwelt, Wasserwirtschaft und Gewerbeaufsicht Rheinland-Pfalz, 195 p.
- Treiber, R., 2012.** Expertise entomologique et floristique des milieux ouverts de la Réserve Naturelle Nationale du Frankenthal-Misshemle (Dép. Haut-Rhin, Stosswihr), 84 p.
- Vangendt J., Berchtold J.-P., Jacob J.-C., Holveck P., Hoff M., Pierre A., Reduron J.-P., Boeuf R., Combroux I., Heitzler P. & Treiber R., 2014.** *La Liste rouge de la Flore vasculaire menacée en Alsace*. CBA, SBA, ODONAT, 96 p.
- UICN France., FCBN., AFB. & MNHN., 2018.** *La Liste rouge des espèces menacées en France – Chapitre Flore vasculaire de France métropolitaine*. Paris, France, 31 p.
- UICN., 2018.** *Guide pratique pour la réalisation de Listes rouges régionales des espèces menacées - Méthodologie de l'UICN et démarche d'élaboration*. 2<sup>e</sup> éd., Paris, France, 56 p.

## Bases de données

---

Brunfels, base de données de la Société Botanique d'Alsace.

Taxa, base de données du Conservatoire Botanique d'Alsace.

**Annexe 1 / Tableau II : données bibliographiques d'*Eriophorum gracile* en Alsace**

Commune-Département	Première observation (communale)	Dernière observation	Dernière prospection	Observateurs	Conclusion de la mobilisation des données et des prospections de terrain
Stosswihr - 68	1956	1996 ?	2019	Issler (?) ; Lemée G. (1956, 1963) ; Ochsenbein G. (1958, 1963?, 1964?, 1970?, 1977 ?) ; Advocat A., Untereiner A. (1997)	Citée de la tourbière de l'Etang Noir du Frankenthal depuis les années 1950 et reprise régulièrement depuis dans la bibliographie régionale (Muller, 1992, Gilg et al., 2000...). La dernière donnée connue, (Treiber, 2011) n'a jamais pu être confirmée. La dernière donnée de terrain avérée est dès lors difficile à dater. <b>Recherchée non revue</b> le 18/07/2019 par A. Foltzer (PNRBV) et J. Nguefack. <b>Présumée disparue</b>
Strasbourg - 67	1827	1827	?	Kneiff F.G.	Donnée citée par F. Kirschleger (1936). Non recherchée car historique et imprécise
Wissembourg - 67	1879	1879	1958	Petzold W.	Mention communale. Présumée disparue déjà par R. Engel et E. Kapp en 1958.