

	Protection	Niveau de menace (catégorie UICN)
Europe (DHFF)	○	NE
France	●	VU
Alsace	○	EN
Lorraine	○	EN
Champagne-Ardenne	○	EN
Franche-Comté	○	VU
Bade-Wurtemberg	●	2 (~EN)
Rhénanie-Palatinat		1 (~CR)
Suisse	●	EN
<p><b>Légende :</b>  - ○ : non protégé / ● : protégé  - 1 : menacé de disparition / 2 : très menacé  - CR : En danger critique / VU : Vulnérable / EN : En danger / NE : Non évalué</p> <p><b>Références :</b>  - (Bilz &amp; al., 2011 ; UICN &amp; al., 2018 ; Vangendt &amp; al., 2014 ; Bonassi &amp; al., 2015 ; Bornand &amp; al., 2016 ; Breunig &amp; Demuth., 1999 ; Röter-Flechtner &amp; Simon, 2015 ; Ferrez, 2014 ; Amblard &amp; al., 2019).</p>		

## Biologie et écologie

La campanule cervicaria est une hémicryptophyte mesurant entre 30 et 120 cm. Elle est héliophile ou de demi-ombre, présente dans des lisières instables, sous-bois ou des sites forestiers perturbés acidiphiles (Olivier & al., 1995 ; Issler, 1982 ; Lambinon & al., 2012 ; Tison & de Foucault, 2014).

## Traits distinctifs

La campanule cervicaria (*Campanula cervicaria* L., 1753) est parfois confondue avec la campanule fausse-cervicaria (*Campanula glomerata* subsp. *farinosa* (Andrz.)Kirschl., 1851). Ces deux espèces possèdent une **inflorescence pseudoverticillée** dense et des **fleurs sessiles bleues/violettes pâles** (figure 1a) (Tison & de Foucault, 2014).

Cependant, elles se distinguent par leur pilosité, la forme de leurs feuilles, les fleurs, les tiges et également leur écologie. La campanule cervicaria est **hérissée de poils raides** (figure 1a) tandis que la campanule fausse-cervicaria est glabre à faiblement pubescente, avec la face inférieure des feuilles grises-tomenteuses (Eggenberg & al., 2018). Les **feuilles caulinaires inférieures et médianes** de la campanule cervicaria **sont étroitement oblongues à spatulées, atténuées en coin** (figure 1b), alors que la campanule fausse-cervicaria possède des feuilles caulinaires inférieures et médianes ovales à subtriangulaires, arrondies ou en cœur à la base. De plus, **le style de la corolle est supérieure ou égal**

à la corolle concernant *Campanula cervicaria*, et inférieur ou égal à la corolle pour *Campanula glomerata subsp.farinosa*. (Eggenberg & al., 2018 ; Tison & de Foucault, 2014). **La tige de *Campanula cervicaria* est également très épaisse au sommet** (souvent supérieur à 50% à la longueur des corolles)(Issler, 1982 ; Tison & de Foucault, 2014) et il s'agit d'une plante normalement **monocaulé**, alors que *Campanula glomerata subsp.farinosa* est souvent pluricaule (Tison & de Foucault, 2014). Enfin, cette dernière est basiphile alors que *Campanula cervicaria* est plutôt **acidophile** (Tison & de Foucault, 2014).



**Figure 1** : La campanule cervicaire - Photographies 2021 du PLFCBNNE – Marie Duval

## Répartition

---

En France, *Campanula cervicaria* L., 1753 est rare. Elle est présente notamment dans l'Est jusqu'en île de France, le Berry et l'Allier, jusque 1500 m d'altitude (Motard & Bajon, 2000).

Les données historiques, anciennes et modernes ( $\leq 1950$  jusqu'en 2010) montrent qu'en Alsace, l'espèce était observée dans le Bas-Rhin (67) dans le Ried et la terrasse alluviale de la Lauter (Wissenbourg), dans le Haut-Rhin (68) dans la plaine alluviale sous-vosgienne (Aspach-le-Bas, Aspach-Michelbach, Illzach, Schweighouse-Thann, Sultz-Haut-Rhin, Wintzenheim), dans La Hardt (Rixheim, Habsheim), dans la bande rhénane (Ottmarsheim), à l'étage montagnard des Vosges cristallines (Buhl, Kaysersberg-Vignoble, Murbach, Munster, Orbey, Ribeauvillé, Saint-Amarin, Scherwiller, Sultzbach-les-Bains, Sultzmatt, Steinbach) et dans les Hautes-Vosges (Sultz-Haut-Rhin, Stosswihr).

En 2021, le retour sur les données bibliographiques a montré que l'aire de répartition de l'espèce a fortement diminuée, au point qu'aucune localité de l'espèce n'a été retrouvée (figure 2).

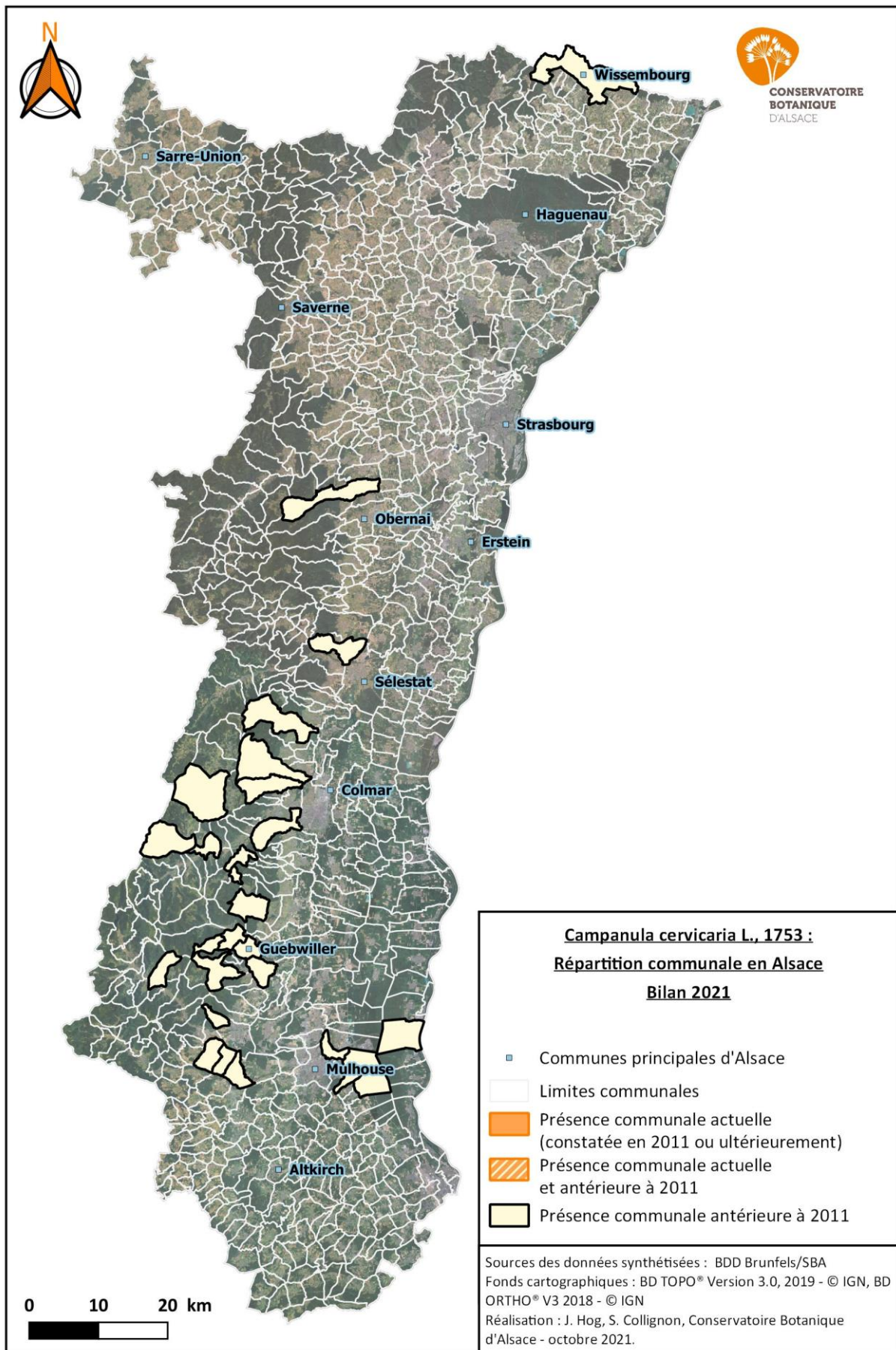


Figure 2 : Cartographie de la répartition en 2021 de la campanule cervicaria en Alsace.

## Résultats

La comparaison des données historiques ( $\leq 1950$ ), anciennes (de 1951 à  $\leq 2000$ ), modernes ( $>2001$  et  $\leq 2010$ ) et celles recueillies lors des prospections de terrain effectuées en 2021 n'est pas aisée pour appréhender de manière précise l'évolution démographique des populations de la campanule cervicaria. En effet, les degrés de précisions n'étant pas les mêmes pour l'ensemble des données, ceci rend la comparaison difficile tant pour le nombre d'individus que pour le nombre de localités. Seule une approche indirecte via la comparaison des communes citées dans la bibliographie avec les communes actuelles ( $\geq 2011$ ) permet de donner un aperçu du déclin de l'espèce (figure 2 ; tableau I ; annexe 1 - tableau III).

Ainsi, les prospections de terrain réalisées en 2021 permettent de conclure que l'espèce a disparu dans toutes les communes citées dans la bibliographie (figure 2 ; tableau I).

Au total, aucune localité (tableau I) au sens de l'UICN (UICN, 2018) n'a été identifiée.

**Tableau I** : résultats des prospections de terrain en 2021

	Données historiques jusqu'aux données modernes ( $\leq 1950$ jusqu'à 2010)	Données actuelles ( $\geq 2011$ )
Nombre de communes	25	0
Nombre de localités identifiées	-	0
Nombre d'aires de présence	-	0
Surface totale des aires de présence (m <sup>2</sup> )	-	0
Effectif total en Alsace (IMO <sup>1</sup> =touffe)	-	0

## Conclusion

La campanule cervicaria semble aujourd'hui éteinte en Alsace.

Les raisons de son absence sur des lieux historiques peuvent être liées au caractère pionnier de l'espèce. En effet, la fermeture du milieu et la colonisation par des plantes herbacées plus concurrentes peuvent être à l'origine de sa disparition. Il est cependant possible que certaines graines persistent dans le sol et qu'un éclaircissement du milieu par des coupes ou des travaux forestiers lèvent la dormance de celles-ci. Des conclusions similaires ont été obtenues au Conservatoire Botanique National de Franche-Comté en 2006 lors d'un bilan stationnel de *Campanula cervicaria* (Ferrez, 2004).

Une introduction de l'espèce a été réalisée par le Conservatoire des Sites Alsaciens sur la commune de Schweighouse-Thann en 1995 sur le site CSA « Obere Breitenwasen », à partir d'une population prélevée à Aspach-Michelbach. Cependant, l'espèce n'a plus été observée depuis 2009, probablement à cause de la fermeture du milieu.

## Références

---

- Advocat, A., Stoehr, B., Untereiner, A., 1997.** Les plantes protégées par la loi de la Réserve Naturelle du Missheimle - Frankenthal. Feuille de liaison n°1/1997, Soc. Hist. Nat. Colmar, : 3-4.
- Amblard P., Royer J.M., Lanfant P., Thevenin S., Bizot A., Didier B., Bécu D., Dargent F., Hendoux F. & Mayer C., 2019.** *Liste rouge de la Flore vasculaire menacée en Champagne-Ardenne.* Conservatoire botanique national du Bassin parisien / Muséum national d'Histoire naturelle.
- Berchtold, J.P., Engel, R., Tinguy, H., 2000.** Contribution à la connaissance de la Flore d'Alsace. Plaine Rhénane, Vosges, Sundgau (5 ème série). *Bulletin de l'Association Philomathique d'Alsace et de Lorraine*, 1999, 35 : 21-42.
- Bilz M., Kell S. P., Maxted N. & Lansdown R. V., 2011.** *European Red List of vascular plants.* Luxembourg: Publications office of the European Union, 130 p.
- Bonassi J. (coord.), Cartier D., Courte C., Dardaine P., Godé L., Mahévas T., Millarakis P., Muller S., Ragué J.-C., Richard P., Seznec G., Vernier F., Voirin M. & Weiss J.-M., 2015.** *Liste rouge de la flore vasculaire de Lorraine. Évaluation du risque de disparition selon la méthodologie et la démarche UICN.* Pôle lorrain du futur Conservatoire botanique national nord-est, 12 p.
- Bornand C., Gygax A., Juillerat P., Jutzi M., Möhl A., Rometsch S., Sager L., Santiago H. & Eggenberg S., 2016.** *Liste rouge Plantes vasculaires. Espèces menacées en Suisse.* Office fédéral de l'environnement, Berne et Info Flora, Genève. L'environnement pratique n° 1621: 178 p.
- Breunig T. & S., Demuth., 1999.** *Rote Liste der Farn - und Samenpflanzen Baden-Württembergs.* Landesanstalt für Umweltschutz Baden-Württemberg (Hrsg.). Karlsruhe. (3. Fassung) 246 p.
- Eggenberg S., Bornand C., Juillerat P., Jutzi M., Möhl A., Nyffeler R. & Santiago H., 2018.** *Flora Helvetica – Guide d'excursions.* Info Flora (Hrsg.), Haupt, 1<sup>er</sup> éd., Bern, 813 p.
- Ferrez Y., 2004.** *Connaissance de la flore rare ou menacée de Franche-Comté, Campanula cervicaria L.* Conservatoire Botanique de Franche-Comté, 7 p.
- Ferrez Y. 2014.** *Liste rouge de la flore vasculaire menacée ou rare de Franche-Comté. Evaluation du risque de disparition selon la méthodologie et la démarche de l'IUCN.* Besançon : Conservatoire botanique national de Franche-Comté - Observatoire régional des invertébrés, 12 p.
- Gilg, O., 1994.** Inventaire des Zones Naturelles d'Intérêt Ecologique, Faunistique et Floristique des milieux sundgauviens à dominante boisée. Conservatoire des Sites Alsaciens, 2 vol., : 1-502.
- Issler, E., 1936.** Excursion printanière de l'Ortenberg - Ramstein, 5 mai 1935. *Bulletin de l'Association Philomathique d'Alsace et de Lorraine*, 1935/1936, 8 (3) : 287-295.
- Issler, E., 1937.** Excursion dans les forêts du Vallon de Steinbach près Thann (Vosges méridionales), le dimanche 7 juin 1936. *Bulletin de l'Association Philomathique d'Alsace et de Lorraine*, 8 (4) : 376-379.
- Issler E., Loyson E. & Walter E., 1982.** Flore d'Alsace. *Plaine rhénane, Vosges et Sundgau.* Société d'étude de la flore d'Alsace, Institut de Botanique, 2<sup>e</sup> éd., Strasbourg, 621 p.
- Kapp E., 1962.** Espèces et stations nouvelles de la flore de l'Alsace et des Vosges. *Bulletin*

de l'Association Philomathique d'Alsace et de Lorraine **11** (3-4) : 179-214.

**Kirschleger, F., 1836.** Prodrôme de la Flore d'Alsace. Strasbourg, Colmar, Mulhouse : I-XVIII, :1-252.

**Kirschleger, F., 1853.** *La flore des environs de Soultzmatt.* In : Dr. M. Bach « Des eaux gazeuses alcalines de Soultzmatt (Haut-Rhin) suivie d'une nouvelle analyse des eaux de Soultzmatt par Béchamp et de la Flore des environs par Kirschleger », Paris, Strasbourg, Colmar, Mulhouse, : 261-272.

**Kirschleger F., 1862.** *Flore d'Alsace et des contrées limitrophes.* Troisième volume. Deuxième partie. Guide du botaniste herborisateur et touriste à travers les plaines d'Alsace et les montagnes des Vosges. Strasbourg, Paris. 189-364 p.

**Lambinon J.-F., Verloove F., de Delvosalle L., Toussaint B., Geerinck D., Hoste I., Van Rossum F., Cornier B., Schumacker R., Vanderpoorten A. & Vannerom H., 2012.** *Nouvelle Flore de Belgique, du Grand-Duché de Luxembourg, du Nord de la France et des régions voisines.* Jardin Botanique National de Belgique, 6<sup>e</sup> éd., Meise, 1195 p.

**Mathé, H., 1985-1998.** Données non publiées sur la flore d'Alsace. : 1-14, : 1-19.

**Motard E., Bajon R., 2000.** *Campanula cervicaria* L., 1753. In Muséum national d'Histoire naturelle [Ed]. 2006. Conservatoire botanique national du Bassin parisien, site Web. <http://www.mnhn.fr/cbnp>.

**Olivier, L., Galland, J.P., Maurin, H., 1995.** Livre Rouge de la Flore menacée de France. Tome 1 : Espèces prioritaires. Institut

d'Ecologie et de Gestion de la Biodiversité, Service du Patrimoine Naturel, Coll. Patrimoines Naturels, Série Patrimoine génétique, 20 : 1-486.

**Petzold W., 1879.** *Verzeichnis der in der Umgegend von Weissenburg im Elsass wildwachsenden und häufiger cultivirten Gefässpflanzen. Beilage zum Programm des Gymnasiums zu Weissenburg, Weissenburg, F.C. Wentzel, : 1-45.*

**Reduron J.P., Jacob J.C. & Rastetter V., 1983.** Plantes menacées d'Alsace. Fiches Enquêtes Nancy, **1983/1984.** Conservatoire Botanique National de Nancy.

**Rosshirt, K., 1888.** Beiträge zur Flora der Umgegend von Colmar und Ergebnisse von botanischen Ausflügen in die Schweiz, : 1-36, Colmar.

**Röter-Flechtner C. & Simon L., 2015.** *Rote Listen von Rheinland-Pfalz.* Gesamtverzeichnis, 3. erweiterte Zusammenstellung, Januar 2015, Mainz. Landesamt für Umwelt, Wasserwirtschaft und Gewerbeaufsicht Rheinland-Pfalz, 195 p.

**Tison J.-M. & de Foucault B., 2014.** *Flora Gallica.* Flore de France. Biotope, Mèze, 1196 p.

**UICN France., FCBN., AFB. & MNHN., 2018.** *La Liste rouge des espèces menacées en France – Chapitre Flore vasculaire de France métropolitaine.* Paris, France, 31 p.

**Vangendt J., Berchtold J.-P., Jacob J.-C., Holveck P., Hoff M., Pierne A., Reduron J.-P., Boeuf R., Combroux I., Heitzler P. & Treiber R., 2014.** *La Liste rouge de la Flore vasculaire menacée en Alsace.* CBA, SBA, ODONAT, 96 p.



## Bases de données

---

Brunfels, base de données de la Société Botanique d'Alsace.

Taxa, base de données du Conservatoire Botanique d'Alsace.

Base de données du Conservatoire des Sites Alsaciens.

Herbier de l'Université de Strasbourg.

**Annexe 1 / Tableau III : données bibliographiques de la campanule cervicariaire en Alsace**

Commune- Département	Première observation (communale)	Dernière observation	Dernière prospection	Observateurs	Conclusion de la mobilisation des données et des prospections de terrain
Ammerschwihr 68	1836	1836	1836	Kirschleger (1836)	Mention communale (Kirschleger, 1836). <u>Non recherchée car la donnée historique est imprécise. Espèce présumée disparue.</u>
Aspach-le-Bas 68 Aspach-Michelbach 68	>1970	1993	2021	Inconnu (>1970) Gilg (1993)	Gilg (1993) (Gilg, 1994) mentionne le plan d'eau de Michelbach (ZNIEFF, ancienne RNR). La mention communale d'après 1970 (Olivier & al., 1995) pourrait être également rattachée au plan d'eau de Michelbach. Une récolte de graines a été effectuée par le Conservatoire des Sites Alsaciens (CSA) en 1990 et un semis de cette récolte a été réalisé en 1995 sur le site du CSA « Obere Breitenwasen » à Schweighouse-Thann. <u>Recherchée et non revue par Collignon le 02/06/2021 autour du barrage/plan d'eau de Michelbach. Espèce présumée disparue.</u>
Buhl 68	1997	1998	2021	Mathé (1997, 1998)	Au lieu-dit Rimlishof (Berchtold & al., 2000). <u>Recherchée et non revue par J. Nguefack et H. Mathé le 20/07/2021, le long des chemins autour de la station d'origine. Espèce présumée disparue.</u>
Guebwiller 68	1936	1983	2021	Kirschleger (1836) Rastetter (1983)	Mention communale par Kirschleger (1836) (Kirschleger, 1836). Donnée historique imprécise.  Observation située sous le Rehbrunnenkopf (Reduron & al., 1983/1984). <u>Recherchée et non revue par J. Nguefack le 20/07/2021, dans les chemins et clairières autour du pointage cartographique d'origine. Espèce présumée disparue.</u>
Habsheim 68	1957	1969	2021	Rastetter (1957) Rastetter, Jacob, Reduron (1969)	Mentions communales, observation en coupes forestières à l'Est d'Habsheim, par Rastetter (1957) (Kapp, 1962) et par Rastetter, Jacob, Reduron (1969) (Reduron & al., 1983/1984). <u>Recherchée et non revue par Collignon le 02/06/2021. Espèce présumée disparue.</u>
Illzach 68	1861	1861	1861	Maeder (1861)	Mention communale (Herbier de l'Université de Strasbourg). <u>Non recherchée car la donnée historique est imprécise. Espèce présumée disparue.</u>

Kaysersberg Vignoble 68	Inconnue	Inconnue	Inconnue	Inconnu	Commune citée dans la liste des stations du livre rouge de la flore menacée de France (Olivier & al., 1995). L'origine et la date de cette donnée sont inconnues. <a href="#">Non recherchée car la donnée est imprécise. Espèce présumée disparue.</a>
Munster 68	Inconnue	Inconnue	Inconnue	Inconnu	Commune citée dans la liste des stations du livre rouge de la flore menacée de France (Olivier & al., 1995). L'origine et la date de cette donnée sont inconnues. <a href="#">Non recherchée car la donnée est imprécise. Espèce présumée disparue.</a>
Murbach 68	1862	1862	1862	Kirschleger (1862)	A l'abbaye de Murbach (Kirschleger, 1862). <a href="#">Non recherchée car la donnée historique est imprécise. Espèce présumée disparue.</a>
Ottmarsheim 68	>1970	>1970	>1970	Inconnu (>1970)	Mention communale (Olivier & al., 1995). <a href="#">Non recherchée car la donnée ancienne est imprécise. Espèce présumée disparue.</a>
Orbey 68	2003	2003	2021	Frommelt (2003)	A proximité du lieu-dit de la Roche au chat noir (A. Frommelt, comm. pers.). <a href="#">Recherchée et non revue par Nguefack le 28/06/2021 le long des chemins et clairières autour du pointage. Espèce présumée disparue.</a>
Ribeauvillé 68	1824	>1970	>1970	Griesselich 1824) Kirschleger (1836, 1862) Inconnu(> 1970)	Mention communale, par anonyme (après 1970) (Olivier & al., 1995). <a href="#">Donnée historique imprécise.</a>  Citée aux lieux-dits "Montagne des Trois Château(x) - Dusenbach, Saint-Morand" par Griesselich (1824) et Kirschleger (1836,1862) (Kirschleger, 1836 ; Kirschleger, 1862). <a href="#">Non recherchée car la donnée historique est imprécise. Espèce présumée disparue.</a>
Rixheim 68	1867	1867	1867	Burnat (1867)	Mention communale (Herbier de l'Université de Strasbourg). <a href="#">Non recherchée car la donnée historique est imprécise. Espèce présumée disparue.</a>
Rosheim 67	1998	1998	>2000	Berchtold (1998) Jérôme & al. (>2000)	Mention communale (Berchtold & al., 2000). La station a été recherchée et non revue par Jérôme, Schwab et Tinguay (H. Tinguay, comm.) <a href="#">Non recherchée car la donnée ancienne est imprécise. Espèce présumée disparue.</a>
Saint-Amarin 68	>1970	>1970	>1970	Inconnu	Mention communale, par anonyme (après 1970) (Olivier & al., 1995). <a href="#">Non recherchée car la donnée ancienne est imprécise. Espèce présumée disparue.</a>

Scherwiller 67	1935	1935	1935	Issler (1935)	A proximité du lieu-dit Hühnelmühle "direction ruine du Ramstein, puis vers Ortenbourg" (Issler, 1936), prospecté depuis par de nombreux botanistes. <a href="#">Non recherchée car la donnée historique est imprécise. Espèce présumée disparue.</a>
Schweighouse-Thann 68	1996	2009	2021	Mathé (1996, 1997) Inconnu (2003) Marion (2009)	Observations par Mathé (1996, 1997) (Mathé, 1985-1998), par un anonyme (2003) et par Marion (stagiaire au CSA)(2009) sur le site CSA « Obere Breitenwasen » (base de données du CSA). L'espèce a été introduite en 1995 par le CSA suite à des travaux de restauration des berges des étangs à proximité. <a href="#">Recherchée et non revue par Collignon le 02/06/2021. Habitat peu favorable (milieu forestier fermé). Espèce présumée disparue.</a>
Soultzbach-les-Bains 68	1836	1862	1862	Kirschleger (1836) Reeb (1862)	Mentions communales, par Kirschleger (1836) (Kirschleger, 1836) et par Reeb (1862) (Herbier de l'Université de Strasbourg) <a href="#">Non recherchée car les données historiques sont imprécises. Espèce présumée disparue.</a>
Soultz-Haut-Rhin 68	1853	>1970	>1970	Kirschleger (1853) Inconnu (>1970)	Mention communale par anonyme (après 1970) (Olivier & al., 1995). <a href="#">Donnée ancienne imprécise.</a>  Au « Ballon de Soultz et montagnes avoisinantes », par Kirschleger (1853) (Kirschleger, 1853). <a href="#">Non recherchée car la donnée historique est imprécise. Espèce présumée disparue.</a>
Soultzmatt 68	1853	1853	1853	Kirschleger (1853)	"Derrière Soultzmatt, en se dirigeant vers Wintzfelden ou Osenbach et en suivant le chemin qui conduit à Soultzbach, jusqu'à 800 mètres d'altitude." (Kirschleger, 1853). <a href="#">Non recherchée car la donnée historique est imprécise. Espèce présumée disparue.</a>
Steinbach 68	1862	1936	1936	Kirschleger (1862) Issler (1936)	Dans le vallon de Steinbach, par Kirschleger (1862) (Kirschleger, 1862) et par Issler (1936) (Issler, 1937), prospecté depuis par de nombreux botanistes. <a href="#">Non recherchée car les données historiques sont imprécises. Espèce présumée disparue.</a>
Stosswihr 68	≤1887	1904	1904	Inconnu (≤1887) Mantz (1904)	Observée par anonyme avant 1887 (Advocat & al., 1997). <a href="#">Donnée historique imprécise.</a>  Observée par Mantz (1904) au Schaefferthal. (Herbier de l'Université de Strasbourg). <a href="#">Non recherchée car la donnée historique est imprécise. Espèce présumée disparue.</a>

Wintzenheim 68	1888	1888	1888	Rosshirt (1888)	Mention communale (Rosshirt, 1888). <u>Non recherchée car les données historiques sont imprécises. Espèce présumée disparue.</u>
Wissembourg 67	1879	1879	1879	Petzold (1879) Inconnu (1965)	Mentions communales (Petzold, 1879 ; Olivier & <i>al.</i> , 1995). <u>Non recherchée car les données historiques et anciennes sont imprécises. Espèce présumée disparue.</u>

**Références** : Base de données du Conservatoire Botanique d'Alsace / Brunfels, base de données de la Société Botanique d'Alsace / Base de données du CEN Alsace