



Rapport d'activité

2019

Synthèse



**CONSERVATOIRE
BOTANIQUE
D'ALSACE**

Conservatoire botanique d'Alsace
2, rue du Couvent
67150 Erstein
Contact : Corinna BUISSON
Courriel : corinna.buisson@conservatoire-botanique-alsace.fr
Tél : 03 88 64 82 56

Table des matières

Préambule.....	2
Mission de Connaissance	3
Inventaire flore.....	3
Atlas de la biodiversité communale de Mulhouse Alsace Agglomération	4
Cartographie des enjeux habitats de la bande rhénane entre Nieffer et Ottmarsheim	5
Mission de conservation	6
Stratégie de conservation du CBA.....	6
Bilans régionaux des espèces les plus menacées _ exemple de la Gentiane croisette	7
Plan de conservation Oenanthe de Lachenal.....	8
Conservation ex-situ	9
Mission d'appui technique et scientifique	10
Appui aux politiques publiques.....	10
Expertises scientifiques.....	11
Information et sensibilisation du public	12
Ressources humaines et bilan financier	13
ANNEXES	15

Direction : Bernard Gerber

Rédaction : Corinna Buisson, Julie Nguetack, Nicolas Simler, Charles-Antoine Soucanye de Landevoisin

Réalisation des cartes : Jérôme Hog

Crédit photographique : Charles-Antoine SOUCANYE de LANDEVOISIN (CBA) & Nicolas SIMLER (CBA)

Préambule

En 2019, l'article L. 414-10 du code de l'environnement, portant sur les missions des conservatoires botaniques nationaux, et sur lequel s'appuie l'objet statutaire du CBA, est modifié comme suit :

« Les conservatoires botaniques nationaux sont des personnes morales publiques ou privées, sans but lucratif, agréées par l'Etat, qui exercent une mission de service public.

Ils contribuent, [...] à la connaissance et à la conservation de la nature dans les domaines de la flore sauvage, de la fonge, des végétations et des habitats naturels et semi-naturels.

Ils participent à l'élaboration et à la mise en œuvre de l'inventaire du patrimoine naturel et procèdent à l'identification et à la conservation des éléments rares et menacés.

Ils prêtent leur concours scientifique et technique à l'Etat, aux établissements publics, aux collectivités territoriales ainsi qu'aux opérateurs qu'ils ont mandatés.

Ils informent et sensibilisent le public.

Ils assurent la validation et la gestion durable des données qu'ils produisent, collectent et agrègent pour le compte des pouvoirs publics. [...] ».

Ce texte, en plus des missions « historiques », élargit de fait officiellement les missions des Conservatoires botaniques nationaux à la conservation et la connaissance de la fonge (champignons) et identifie les CBN comme structures gestionnaires et de validation des données.

Pour remplir ces missions, les premières années d'activité du CBA ont été essentiellement dédiées à la connaissance des habitats suite à un grand manque de connaissance dans ce domaine en Alsace, permettant aujourd'hui, ensemble avec ses homologues de Lorraine et de Champagne Ardennes, de disposer d'un catalogue des végétations présentes dans le Grand Est de plus en plus complet.

Depuis 2016, l'activité du CBA s'est davantage orientée vers la connaissance de la flore. De fait, il est apparu urgent de travailler plus spécifiquement la connaissance de la flore menacée de disparition et d'engager des actions de conservation afin d'éviter la disparition définitive et souvent irréversible de notre patrimoine (cf. figure 1).

Le présent rapport d'activité a pour objectif de faire découvrir de manière synthétique les différentes missions et projets du Conservatoire botanique

d'Alsace. Ainsi, une sélection de projets représentatifs a été réalisée afin de refléter au mieux l'activité 2019. Cependant de nombreux autres projets ont été menés par l'équipe en 2019. L'annexe 2 du présent rapport donne une vue d'ensemble des projets financés en 2019.

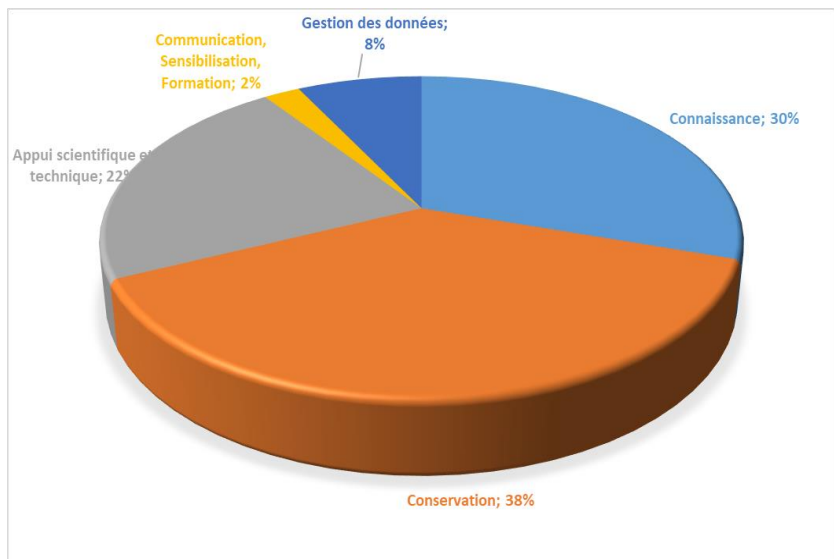


Figure 1 Part de l'activité 2019 consacrée aux différentes missions des CB

Mission de Connaissance Inventaire flore



Parmi les missions du Conservatoire Botanique d'Alsace figure la connaissance de la flore et des habitats naturels. L'inventaire de terrain, organisé de manière systématique, constitue un des moyens les plus directs d'améliorer cette connaissance, en permettant l'acquisition de données standardisées, récentes et précisément localisées, compatibles avec sa base de données et valorisables au niveau national, comme à toute autre échelle administrative.

Le CBA a démarré en 2017 un processus d'acquisition et d'actualisation des données floristiques en Alsace. Le protocole d'échantillonnage consiste à inventorier les trachéophytes (plantes vasculaires) à l'échelle de mailles de 25 km², en tentant d'y appréhender au mieux la diversité des milieux naturels présents.

En 2018, le CBA a proposé aux botanistes bénévoles de la Société Botanique d'Alsace de s'associer à cet inventaire en leur fournissant les outils nécessaires : référentiels, bordereaux de saisie de données standardisées, cartes de terrain personnalisées et formation méthodologique sur le terrain. La saisie et la validation des données des bénévoles a également été prise en charge par le CBA. Ce partenariat s'est poursuivi en 2019 selon les mêmes modalités.

Les objectifs de cet inventaire floristique, dit « inventaire mailles » sont :

- Améliorer la connaissance de la chorologie et donc la représentativité des cartes de distribution des espèces ;
- Homogénéiser la pression de prospection sur le territoire ce qui renforce la fiabilité des traitements statistiques de l'information
- Acquérir un pool de données utilisables pour l'ensemble des travaux du CBA et les sollicitations de ses membres.

En 2019, 42 mailles ont été visitées par un botaniste du CBA dans le cadre de l'inventaire floristique protocolé de la flore d'Alsace.

Quelques chiffres

- 6 646 données terrains, soit 52% des données terrain produite par le CBA en 2019
- 906 espèces différentes recensées
- 124 espèces patrimoniales

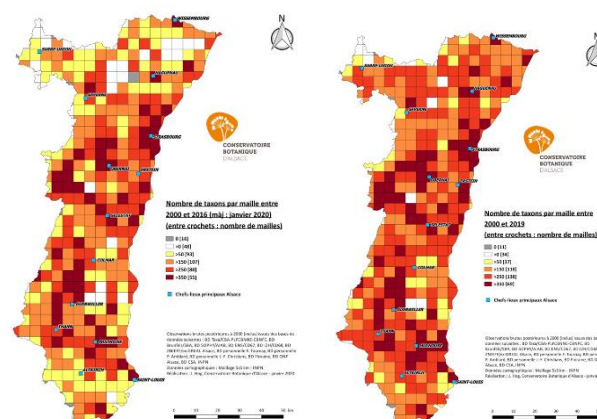


Figure 2 Evolution de la connaissance entre 2016 et 2019 (plus la couleur est foncée, plus la connaissance est bonne).

Financement :

Financier	Taux de financement	Somme
Région Grand Est	100%	19 079 €
	Total	19 079 €

Taux de réalisation fin 2019 (travail en continu sur 10 ans):



Livrables :

- Bilan d'étape



Mission de connaissance Atlas de la biodiversité communale de Mulhouse Alsace Agglomération

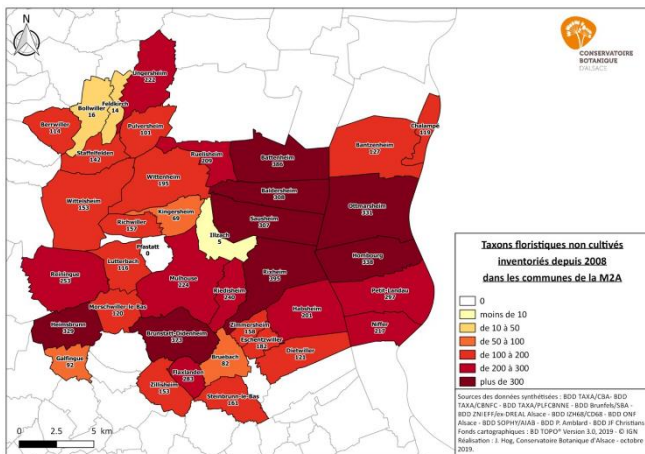
Dans le cadre de l'appel à manifestation d'intérêt, lancé par l'Agence française pour la biodiversité, pour la réalisation d'un atlas de la biodiversité communale (ABC), Mulhouse Alsace Agglomération (M2A) a été retenue pour réaliser cet atlas à l'échelle communautaire (39 communes).

Le Conservatoire Botanique d'Alsace (CBA) est chargé du volet flore et végétation de ce projet. L'objectif général de cette étude est d'identifier et de localiser les enjeux flore et végétation du territoire. Les données rassemblées seront utiles à l'élaboration des documents de planification urbaine et plus largement à l'ensemble des réflexions sur l'aménagement du territoire. L'accès facilité à ces données permettra également d'informer et de sensibiliser les habitants et les différents acteurs à la préservation de la biodiversité.

taxonomique. L'inventaire de plusieurs communes (Pfaffstatt, Illzach, Feldkirch...) reste encore à mener et sera effectué en 2020.

Quelques chiffres

- 8 960 données récentes mobilisées
- 4 980 nouvelles observations sur 31 communes
- 59 nouvelles espèces découvertes pour la m2A
- 1 nouvelle espèce rare pour la m2A (*Minuartia rubra*)
- 1 espèce retrouvée qui n'a pas été vue depuis 1928 (*Veronica triphyllos*)!
- 2 nouvelles espèces pour la flore d'Alsace (*Stipa eriocalis* et *Nassella tenuissima*)
- 2 espèces très menacées disparues de la m2A et dont une de l'Alsace (*Salix daphnoides*, *Moenchia erecta*)



Suite aux prospections menées en 2019, 24 communes ont désormais niveau de connaissance de la flore satisfaisant. Pour certaines communes (Rixheim, Battenheim etc.), déjà bien prospectées par les naturalistes, on comptait déjà plus de 300 espèces inventoriées, elles ne seront donc plus prospectées par le CBA. Pour d'autres, (Niffer, Ottmarsheim...), les données disponibles étaient clairement insuffisantes et les prospections menées ont complété l'inventaire

Financement :

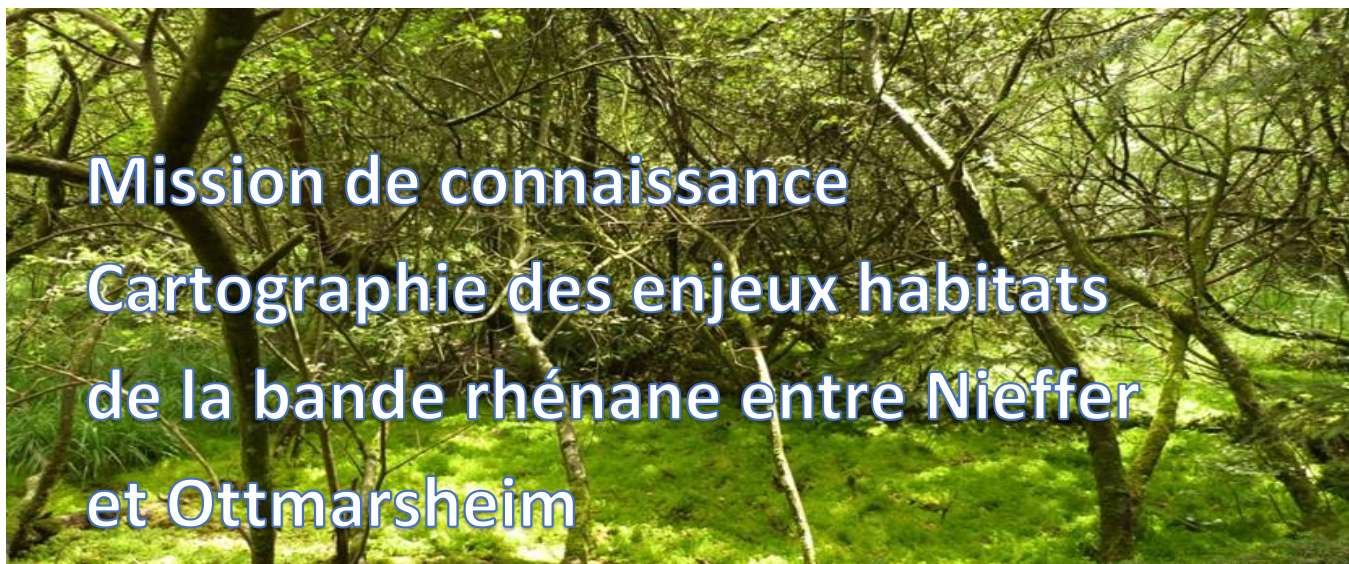
Financier	Taux de financement	Somme
M2A	100%	45 420€
Total		54 100€

Taux de réalisation fin 2019 :



Livrables :

- **Rapport d'activité intermédiaire**



Mission de connaissance Cartographie des enjeux habitats de la bande rhénane entre Nieffer et Ottmarsheim

En 2017, les communes le long de la bande rhénane entre Nieffer et Chalampé ont rejoint M2A. Il s'agit d'un territoire à forts enjeux :

- Economiques : compte-tenu de la présence de nombreuses infrastructures routières et ferroviaires, de la plateforme chimique et du port fluvial d'Ottmarsheim ;
- Environnementaux : ce secteur est compris entre deux grands espaces naturels d'intérêt majeurs : la Forêt de la Hardt et l'Île du Rhin, tous deux classés en secteurs Natura 2000.

De nombreux projets ont été inscrits de longue date dans les différents documents d'urbanisme, et ont donné lieu à de nombreuses acquisitions foncières, réalisées antérieurement à l'adhésion des communes à la m2A.

Les travaux réalisés par le Conservatoire botanique d'Alsace ont été réalisés dans l'objectif de définir des zones qui permettent à la m2A de définir un aménagement futur dans la perspective de la future séquence ERC (Éviter-Réduire-Compenser). Dans cet objectif, la connaissance des enjeux biodiversité du territoire permettra d'optimiser les projets d'aménagements en priorisant les enjeux environnementaux afin de mieux définir d'éventuelles mesures d'évitement ou de compensation.

En tout, 10 groupements végétaux ont pu être distingués (35% de la surface totale) dont 5 sont inscrits à la Directive Faune Flore Habitat.

Parmi l'un des 5 habitats de la Directive Habitat Faune Flore, la végétation des pelouses de la digue du Grand Canal d'Alsace (Groupement à *Centaurea stoebe* et *Scrophularia canina* Boeuf 2004) est une singularité en France. Elle s'étend sur les digues du Rhin de Kembs à

Iffezheim (Boeuf, 2004).

De plus l'étude a permis d'identifier des enjeux flore également importants à considérer dans des planifications futures. Ainsi, la découverte de l'Alsine rouge, classée « en danger » (EN) sur la liste rouge, constitue la seule mention sur la bande rhénane de m2A.



Minuartia rubra

Financement :

Financier	Taux de financement	Somme
M2A	100%	8 700€
Total		8 700€

Taux de réalisation fin 2019 :



Livrables :

- **Cartographie des habitats et de la flore patrimoniale**
- **Rapport méthodologique**

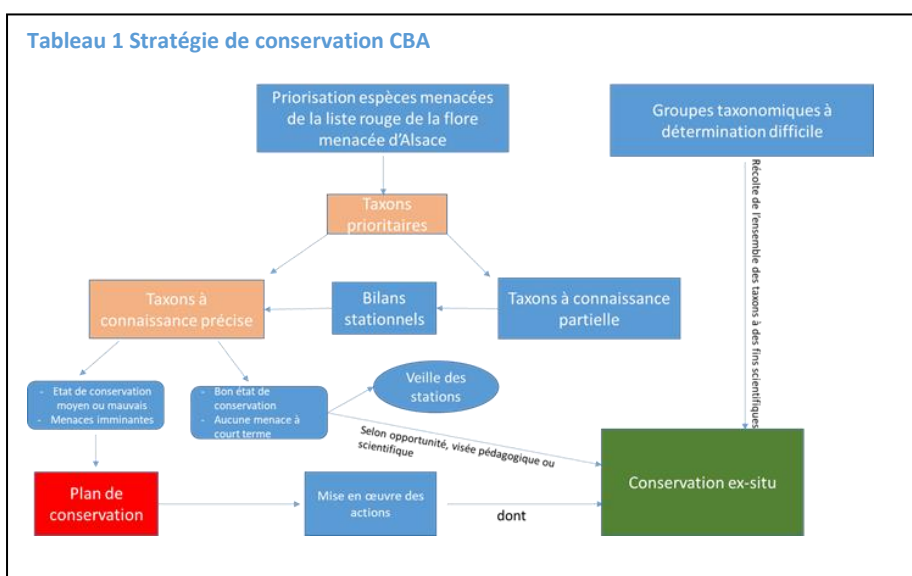
Mission de conservation Stratégie de conservation du CBA



La conservation des espèces végétales dans leurs habitats est la seule méthode envisageable à long terme pour pallier la disparition des espèces ou la raréfaction de leurs populations. Suite à l'élaboration de la liste rouge de la flore menacée d'Alsace, le CBA a procédé à une hiérarchisation d'intervention de ces espèces menacées. Il s'agit de déterminer les éléments à la fois les plus menacés, mais aussi les éléments pour lesquels l'Alsace a une responsabilité particulière en France et dans le Rhin supérieur.

de populations, soit pour mettre à l'abri des espèces en cas de disparition accidentelle de leurs stations, en vue d'une future réintroduction. De manière plus ponctuelle, le CBA peut intervenir dans la conservation ex-situ d'espèces faisant l'objet de mesures compensatoires en vue de leur réimplantation dans le milieu naturel. Enfin, le CBA prévoit la mise en place dans son jardin conservatoire, la conservation de collections d'espèces (menacées ou non) difficiles à déterminer dans la nature à des fins scientifiques

(études génétiques, etc). Enfin, il peut également y conserver des espèces menacées en vue d'en étudier la biologie et l'écologie permettant par la suite de mieux orienter la gestion des stations in-situ. En 2019, des réflexions communes avec les homologues Grand Est ont été menées afin de mettre en place un tableau de bord commun, permettant de suivre les actions de conservation avec les gestionnaires des sites.



Dans la poursuite de ces travaux, le CBA a démarré un travail de bilan sur ces espèces, à ce jour 26 espèces ont été traitées (cf. fiche ci-après). Ces bilans consistent en une recherche bibliographique approfondie sur ces espèces, puis un retour sur le terrain avec une recherche systématique dans des zones de prospections. Ce travail permet de déterminer par la suite l'évolution de ces espèces et les menaces potentielles. En cas de déclin sévère et de menace potentielle des dernières stations, le CBA enclenche la mise en place d'un plan de conservation (cf. ci-après), dont une des actions peut-être la conservation ex-situ, soit en vue d'un renforcement

Financeur	Taux de financement	Somme
DREAL	100%	6 350€
	Total	6 350€

Taux de réalisation fin 2019 :

--	--	--	--	--

Livrables :

- Demande de dérogation avec stratégie de conservation
- Tableau de bord

Mission de conservation

Bilans des espèces les plus menacées d'Alsace

- exemple de la Gentiane croisette

Gentiana cruciata

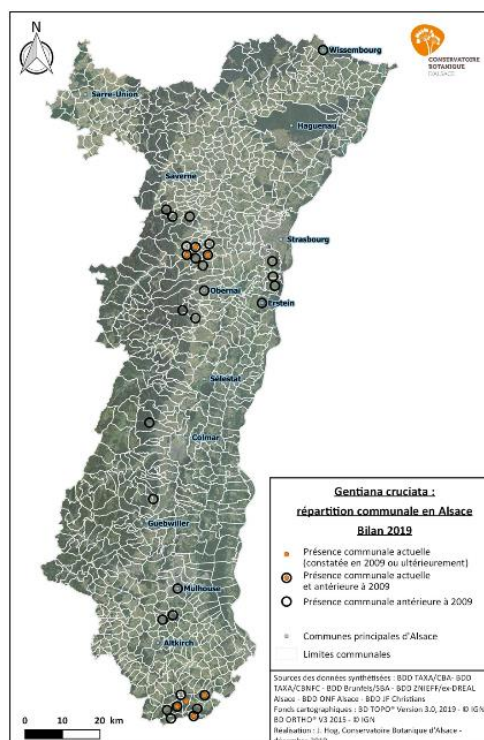
Depuis 2016, le CBA attache une importance toute particulière à l'évaluation des espèces les plus rares et menacées d'Alsace. Il réalise des synthèses permettant une actualisation de leur état de conservation. Ainsi, les espèces suivantes ont fait l'objet d'un tel travail en 2019 :

<i>Gentiana cruciata</i>	VU
<i>Helosciadium repens</i>	CR*
<i>Lactuca perennis</i>	CR
<i>Moenchia erecta</i>	CR
<i>Sedum cepaea</i>	CR
<i>Sium latifolium</i>	CR
<i>Sparganium minimum</i>	CR

Une des espèces traitées en 2019 est la gentiane de la croisette. Considérée comme « vulnérable », elle ne figurait pourtant pas dans la liste des priorités du CBA. En revanche, la gentiane croisette est la seule et unique plante hôte de l'azuré de la croisette, un papillon protégé au niveau national. La recherche des stations de gentiane permet ainsi de mieux cibler les actions en faveur du papillon.

Historiquement, cette espèce était présente dans les régions naturelles des collines sous-vosgiennes, des rieds et vallées alluviales, de la bande rhénane, de la plaine du Haut-Rhin, du Sundgau et du Jura alsacien. En 2019, le retour sur les données bibliographiques a montré que l'aire de répartition de l'espèce avait fortement diminué. La gentiane croisette n'est plus présente que dans les régions naturelles des collines sous-vosgiennes et du Jura alsacien et semble avoir définitivement disparu de la plaine d'Alsace. En 1972, elle était déjà considérée comme rare dans la plaine. Les prospections de terrain réalisées en 2019 permettent de conclure que l'espèce a disparu dans 23 des 30 communes citées dans la bibliographie. On peut penser que sa disparition est liée à la conversion de pelouses calcicoles en vignes, à la fermeture des

milieux suite à leur abandon ou encore à l'urbanisation.



Financement (7 bilans) :

Financier	Taux de financement	Somme
DREAL	45%	17 967€
Région	36%	14 445€
Agence de l'eau	7%	2 857 €
Départements	5%	1856 €
Dons	6%	2550 €
Total		39 676€

Taux de réalisation fin 2019 :



Livrables :

- Fiches bilan stationnel



Mission de conservation

Plan de conservation

Exemple de l'Oenanthe de Lachenal

Oenanthe lachenali

Dans le cadre d'un bilan de l'espèce en Alsace, une analyse des données bibliographiques a permis de recenser 18 communes où l'oenanthe de Lachenal était présente historiquement (avant 2009). Dans l'état actuel des connaissances et malgré un retour effectué sur plusieurs sites en 2018 où l'espèce était mentionnée, il semble que sa présence en Alsace se limite aujourd'hui à 3 communes. Même s'il n'est pas à exclure une (re)découverte ponctuelle d'une station, il apparaît très clairement que l'oenanthe de Lachenal est en régression en Alsace. La cause de disparition de l'Oenanthe de Lachenal n'a pu être identifiée avec certitude que sur un site à Rhinau. La population y a été détruite dans la deuxième moitié des années 90 par le labour d'une prairie et sa conversion en champ de maïs. Sur les autres stations, l'origine de la disparition est moins évidente. L'intensification agricole et l'artificialisation des milieux n'y est probablement pas étrangère. La fermeture progressive des zones humides de la bande rhénane suite à la canalisation du fleuve et l'arrêt des crues est également à l'origine d'une part importante du déclin de l'Oenanthe de Lachenal.

La grande rareté et le déclin des populations de l'Oenanthe de Lachenal justifient pleinement la mise en place d'actions spécifiques de conservation pour sa sauvegarde. Des prospections complémentaires sont à réaliser pour deux stations sur lesquelles l'espèce n'a pas été revue mais où la présence reste potentielle. La pérennité des populations est conditionnée par la mise en œuvre d'une gestion favorable de ses habitats sur l'ensemble de ses localités. Il est également proposé de mesurer l'évolution des populations par la mise en œuvre d'un suivi régulier. Enfin, des actions de conservation ex-situ sont à prévoir.

Action A : Réaliser des prospections complémentaires (priorité 2)

Action B : Mettre en place des actions de gestion favorables (priorité 1)

Action C : Assurer un suivi de l'espèce (priorité 1)

Action D : Réaliser une récolte conservatoire et élaborer un protocole de culture (priorité 1)

En 2019, les trois gestionnaires des trois sites ont été contactés et rencontrés sur site, un comptage exhaustif des pieds a été réalisé, permettant de mesurer l'efficacité des mesures de gestion mises en place dès 2020. De plus des récoltes de semences seront effectuées afin de préserver au mieux la diversité génétique de la population.

Financement (de toute l'action « Animer une stratégie de conservation ») :

Financier	Taux de financement	Somme
DREAL	14%	1 559 €
AERM	86%	9 804€
	Total	11 364€

Taux de réalisation fin 2018 :



Livrables :

- Rédaction de 2 plans de conservation (Oenanthe de Lachenal, Pédiculaire des marais)
- Rencontre des gestionnaires pour les nouveaux plans, accompagnement des gestionnaires des 6 plans de conservation en cours au CBA.



Conservation ex-situ

En 2019, l'activité conservatoire a tout d'abord concerné des récoltes de semences, suite à la demande d'une nouvelle dérogation de prélèvement d'espèces protégées en début d'année. Ces récoltes ont été effectuées dans le cadre d'une démarche conservatoire, en particulier à l'occasion d'un bilan stationnel ou d'un plan de conservation. Plus rarement, certaines ont été effectuées de manière opportuniste à l'occasion d'autres programmes.

Malgré les visites répétées de certaines stations, il n'a pas été possible de récolter certaines espèces. Pour la plupart, il s'agit de populations dont la méconnaissance de la phénologie a entraîné un passage trop tardif lorsque les fruits étaient déjà tombés. Certaines populations avaient déjà été fauchées avant la maturité des graines ou n'ont pas fructifié cette année. Ces populations feront l'objet d'un nouveau passage durant la prochaine saison.

Date de récolte	Taxon	Station	Graines récoltées (en g)	Protection France	LR France	Protection Alsace	LR Alsace
04/07/2019	<i>Ajuga chamaepitys</i>	Balgau_Digue du Grand Canal d'Alsace	0,045		LC		EN
18/09/2019	<i>Dianthus deltoides</i>	Obersteinbach	0,014		LC		EN
14/09/2019	<i>Gentiana cruciata</i>	Dangolsheim_Fort de Mutzig	1,57		NT	OUI	VU
30/07/2019	<i>Jacobaea paludosa</i> subsp. <i>angustifolia</i>	Diebolsheim_Oberweide	0,73		LC	OUI	NT
16/10/2019	<i>Kadenia dubia</i>	Obenheim_Entenweiher	3,3		CR	OUI	EN
25/09/2019	<i>Oenanthe lachenalii</i>	Rhinau_Salmengrien	2,95		LC	OUI	CR
25/09/2019	<i>Oenanthe lachenalii</i>	Diebolsheim_Oberweide	4,4		LC	OUI	CR
18/09/2019	<i>Oreoselinum nigrum</i>	Obersteinbach	9,92		LC		NT
13/06/2019	<i>Pedicularis palustris</i>	Lembach_Ferme du Froensbourg	1,41		NT		EN
17/09/2019	<i>Sparganium natans</i>	Daubensand_Ochsenschollen	0,26		NT	OUI	CR
12/09/2019	<i>Thalictrum simplex</i> subsp. <i>galioides</i>	Strasbourg_Beckenwoerth	1,02		DD	OUI	EN
05/06/2019	<i>Viola elatior</i>	Munchhausen_Grosswoerth	0,15	OUI	EN		EN

Figure 3 Récoltes effectuées en 2019

Au total, en 2019, 13 récoltes ont été réalisées (Tableau 2). Elles concernaient 12 taxons de la flore protégée ou menacée au niveau régional ou national. La quantité de semences récoltée est variable. Elle est fonction de la taille de la population et de la quantité de graines disponibles (niveau de maturation).

Financement :

Financeur	Taux de financement	Somme
Ville de Strasbourg	100%	31 636 €
	Total	31 636 €

Annexe correspondant : Rapport d'activité Service Jardins publics et Espaces verts de la Ville de Mulhouse



Mission d'appui technique et scientifique

Appui aux politiques publiques

Elaboration d'une méthode Grand Est pour la désignation de ZNIEFF (Zones naturelles d'intérêt écologique, faunistique et floristique)

Avant la création de la Région Grand Est, certaines politiques publiques nationales ont été déclinées dans les trois ex-Région Alsace, Lorraine et Champagne Ardenne. Ainsi, la désignation des ZNIEFF a été réalisée selon trois méthodes différentes dans les trois ex-Région. Ni les espèces ou habitats déterminants, ni la méthode de cotation pouvant déclencher la désignation d'une zone ne sont identiques. Les trois conservatoires botaniques du Grand Est ont ainsi été en charge de homogénéiser et de comparer les trois listes d'espèces et d'habitats afin d'apporter une première analyse. Ainsi, 44% des espèces étaient communes entre les trois ex-Régions, mais seulement seuls 3% des habitats. Le travail se poursuit en 2020.

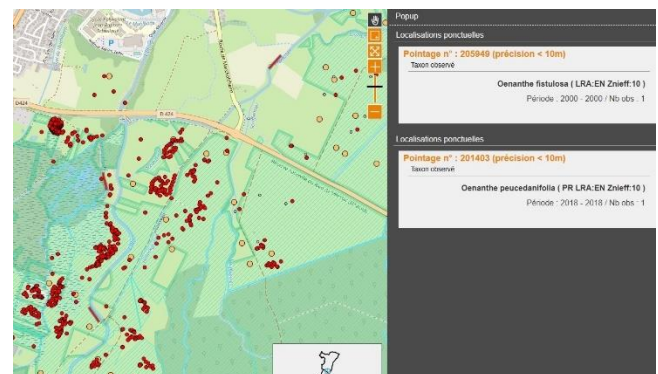
Mise en place de l'Observatoire Régional de la Biodiversité de la Région Grand Est

Préalablement à la mise en place d'un observatoire de la biodiversité, et afin de pouvoir élaborer des indicateurs, il était impératif en 2019 de produire un catalogue de la flore du Grand Est, ensemble avec les homologues de Lorraine et de Champagne Ardenne. Ce travail n'est pas chose aisée car il nécessite à la fois de revoir la nomenclature pour certains taxons et infrataxons et la détermination d'un statut d'indigénat qui n'est pas nécessairement le même entre les trois ex-régions. Ce travail n'étant pas achevé en fin 2019, il se poursuit en 2020.

Production d'une couche d'alerte floristique

Devant le grand nombre de projets d'aménagement impactant de plus en plus fréquemment des éléments rares, menacés et protégés de la flore d'Alsace, le CBA

a décidé d'élaborer une « couche d'alerte » interactive, permettant, moyennant un mot de passe, de visualiser de manière géolocalisée les éléments de la flore patrimoniale en possession du CBA sur une carte. Ainsi, les services instructeurs pourront vérifier si une étude d'impact a pris en compte les enjeux flore connus par le CBA sur une parcelle ou sur une zone donnée. Les services des membres du GIP pourront à leur tour anticiper d'éventuelles dérogations ou mieux appréhender l'évitement dans leur futurs projets d'aménagement.



Financement :

Financier	Taux de financement	Somme
DREAL (ZNIEFF)	73%	5 007 €
AERM (ZNIEFF)	27%	1 872 €
Région GE (ORB)	100%	8 728 €
Départements (couche d'alerte)	100%	7 475€
	Total	23 082

Taux de réalisation fin 2018 (actions sur plusieurs années) :





Mission d'appui technique et scientifique

Expertises scientifiques

Le rôle d'un conservatoire botanique est également d'accompagner les acteurs du territoire dans leurs projets et d'apporter son expertise lorsque ceci est nécessaire. Ainsi, le CBA accompagne chaque année un nombre important de porteurs de projet ou de maîtres d'ouvrage.

Dans d'autres cas, il s'agit d'apporter un appui aux services de l'Etat dans l'évaluation des dossiers réglementaires, comme par exemple dans le cadre de l'instruction des travaux prévu au canal Saint Hippolyte et au Muhlkanal à Sélestat.

Le CBA apporte naturellement son assistance à ses membres, comme par exemple pour l'écriture de protocole sur l'état de conservation des prairies des Réserves de la Ville de Strasbourg ou encore pour mettre en place un protocole de suivi suite à la restauration expérimentale d'une prairie propriété du Département du Bas-Rhin.

Le CBA a également réalisé un bilan écologique en Alsace bossue, à Harskirchen. Un étang y abrite une flore exceptionnelle qui est lié aux vases exondées qui apparaissent et disparaissent avec les modulations des hauteurs d'eau. Or, les niveaux d'eau de cet étang semblent baisser chaque année un peu plus, avec un réel risque d'assèchement. Ensemble avec le Syndicat des eaux et de l'assainissement du Bas-Rhin, le CBA vise à réaliser une étude de faisabilité de la restauration de l'hydrologie de cet étang tout en protégeant cette flore remarquable.

2019 a été également l'occasion de prospecter deux Espaces Naturels Sensibles dans le Département du Haut-Rhin (Rossberg et Schrankenfels), journées qui

étaient par ailleurs l'occasion de former les agents du services nature et patrimoine arboré du Département du Haut-Rhin à la reconnaissance d'espèces patrimoniales.

Enfin, le CBA participe aux travaux au niveau national, dans le cadre de l'Agence française pour la biodiversité. A ce titre, le CBA participe aux différents groupes de travail, au comité de direction et au conseil des CBN. Il a à ce titre participé au travail de communication autour de la liste rouge de la flore menacée de France. Enfin, il participe à l'agrégation des données des CBN au niveau national, permettant de produire des cartes de répartition de la flore à partir de données fiables et validées.

Financement (Bilan Pfarrwald, Suivi prairie et inventaires CD68 et CD67 uniquement) :

Financier	Taux de financement	Somme
Département 67	26%	1 686€
Département 68	26%	1711€
SDEA	16%	1 000 €
AERM	32%	2 036
	Total	6 433€

• Taux de réalisation fin 2019 :



Livrables :

- Notes : Suivi Prairie à Bischoffsheim
- Bilan écologique de l'étang du Pfarrwald
- Compte rendu d'inventaire ENS



Information et sensibilisation du public

Il est important de partager notre expertise et notre connaissance avec le plus grand nombre. C'est pourquoi le CBA organise plusieurs temps de rencontres dans l'année sur le terrain, pour différents publics.

En 2019, le CBA a tenu un stand à la manifestation « Un parfum de printemps » à Erstein, manifestation qui a pour objectif de sensibiliser les habitants à la protection de l'environnement. Le CBA a également tenu un stand aux journées « Nature et patrimoine » à Strasbourg, qui a été l'occasion pour la première fois d'ouvrir le jardin conservatoire au public avec une visite guidée.

Pour un public plus technique, le CBA a organisé deux séances de formation concernant la flore des vignes, qui a attiré une vingtaine de viticulteurs du Haut-Rhin. Toujours soucieux d'assurer la relève des botanistes, le CBA intervient également avec une journée de formation en phytosociologie et en accompagnement des projets « VegLab » dans le Master « Plantes et Environnement » de l'Université de Strasbourg ou encore devant des étudiants de l'AgroPariTech.

Enfin, plusieurs moments d'échanges et de rencontres ont bien entendu lieu avec les bénévoles de la Société botanique d'Alsace, moments qui permettent d'échanger autour des projets respectifs menés par nos deux structures. Ainsi, une journée a été co-organisée avec la société botanique du Pays de Bade en Allemagne pour faire découvrir les méthodes d'inventaires. Le CBA était également présent pour présenter un nouveau projet à l'occasion des entretiens flore de la SBA.

Enfin, le CBA a présenté ses missions et a sensibilisé une cinquantaine de personnes intéressées par sa conférence à la médiathèque de Mulhouse.

Le CBA en tant que GIP anime le groupe technique de ses membres, moments d'échanges privilégiés autour des projets passés, actuels ou à venir. Il s'implique également dans le réseau national des Conservatoires botaniques nationaux (CBN). Le réseau des CBN, coordonné par l'AFB a connu d'autres moments forts dans l'année qui ont nécessité un important travail d'agrégation de données et de coordination entre les CBN.

Financement :

Financier	Taux de financement	Somme
Région Grand Est	70%	3 371€
AERM	30%	1 395 €
PNRBV	100%	1 200 €
Autofinancement	100%	2 658 €
	Total	8 624 €

Livrables :

- **2 Stand lors des journées « Parfum du printemps » et « Journées Nature et patrimoine »**
- **2 formations flore des vignes**
- **2 formations universitaires**
- **2 sorties avec la SBA**
- **2 conférences**
- **Participation aux réunions nationales de l'AFB**
- **Mise à jour site Internet et 1 newsletter**

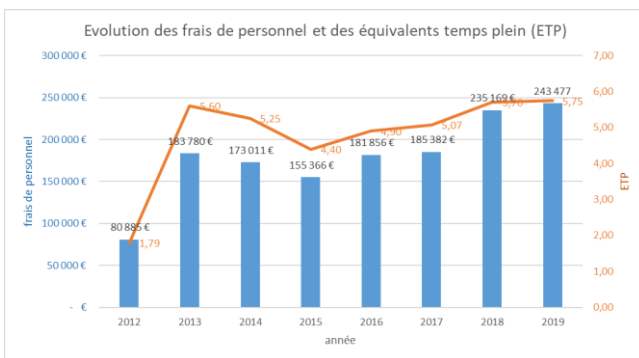


Ressources humaines et bilan financier

Ressources humaines

Evolution des ressources humaines

L'équipe permanente du CBA est composée de 5 personnes (correspondant à 4,75 ETP en 2019) en CDI. En 2019, l'équipe de terrain a été à nouveau renforcée par un CDD d'un an, portant l'effectif global du CBA à 5,75 ETP en 2019. A noter que suite à une mise à disposition de la directrice du CBA au CBN Franche Comté, celle-ci est passée temporairement à un temps complet pendant 4 mois (sinon 0,9 ETP). Par ailleurs, une personne étant arrivée à terme de son congé parental à temps partiel (80%), elle a demandé un passage à 90% à compter de la mi-octobre.



Bilan financier

-Charges : l'ensemble des charges s'élève à 328 264€, soit une hausse de 14% par rapport à 2018 et est toujours majoritairement constitué par les charges de personnels (72%). Le surplus de charge (autres charges de fonctionnement) est dû à l'imposition du CBA à la taxe sur les salaires, comme mentionné l'année dernière lors de l'adoption du compte financier 2018 ; les autres charges sont stables.

-Produits : le CBA a perçu 312 814€ soit une hausse de 5% par rapport à 2018, et il est essentiellement financé par les subventions (94%).

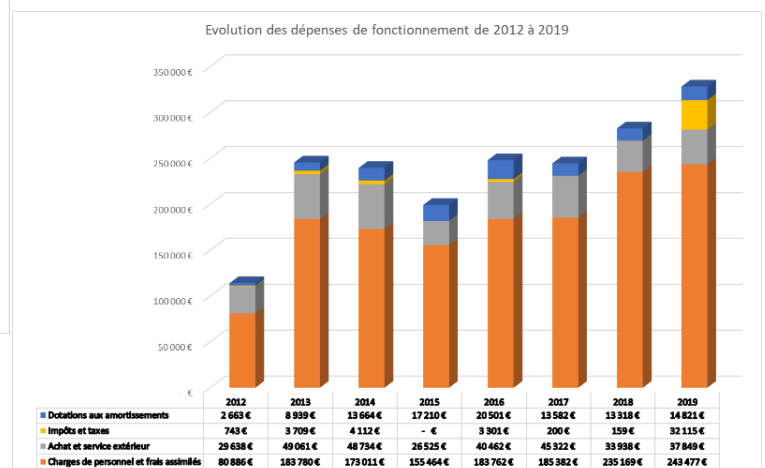
-Résultat : perte de 15 099€.

Evolution des dépenses et des recettes

1. Dépenses

Les dépenses en fonctionnement restent globalement stables par rapport à 2018 par rapport aux années précédentes.

Seule la rubrique « Taxe et assimilée » augmente fortement en raison de la taxe sur salaire applicable en 2018 et 2019.



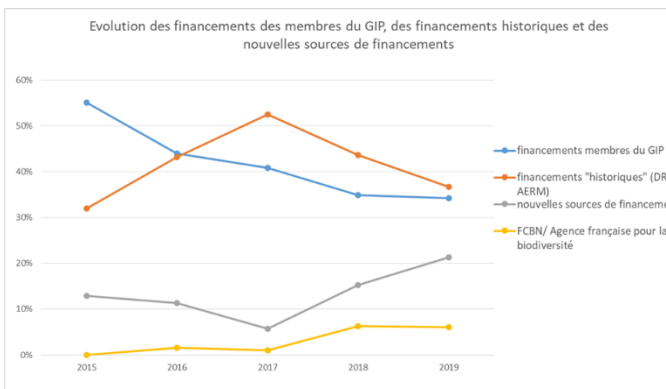
2. Recettes

Les sources de financement sont globalement en augmentation et directement corrélées avec le nombre d'ETP.

La contribution des différents financeurs au budget global du CBA a fortement évolué depuis les dernières 5 années.

Les constats suivants peuvent être faits :

- La part relative de contributions statutaires des membres du GIP dans le financement du GIP diminue fortement depuis 2015. Les contributions restent à peu près constantes (- 4 854€ en 2019 par rapport à 2015), alors que les dépenses augmentent continuellement.
- La part relative des financeurs « historiques » (qui sont jusqu'à fin 2016 les seuls financeurs autres que les membres), DREAL et Agence de l'eau Rhin-Meuse, diminue également depuis 2017. Pour autant, les montants absolus étaient en constante augmentation entre 2015 et 2017, et diminuent les deux dernières années.

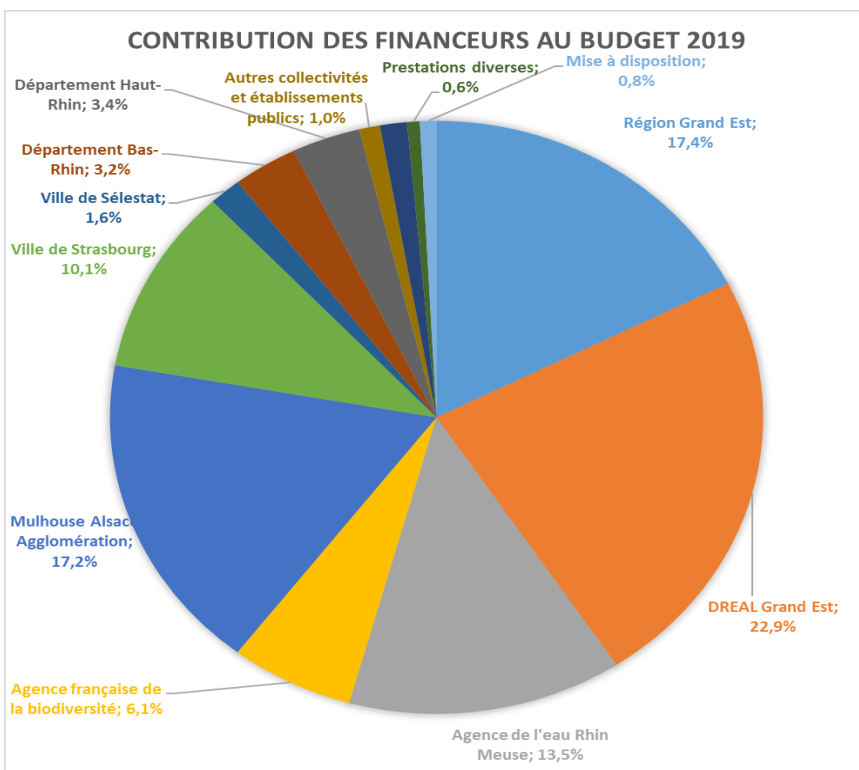


➔ Afin d'assurer un équilibre financier, le CBA a ainsi très largement diversifié les sources de financements, passant de 8 financeurs en 2016 à 14 financeurs différents en 2019. Cela implique un coût de gestion administrative et financière non négligeable.

Merci à l'ensemble de nos membres :



et à nos partenaires principaux :



ANNEXES

Annexe 1 : Rapport d'activité du Services jardins publics et espaces verts de la Ville de Mulhouse

Annexe 2 : Répartition des financements action par action

Annexe 3 : Bilan financier



Service Jardins publics et Espaces verts

Conservatoire Botanique

Bilan d'activités 2019 pour les plantes d'Alsace

Evènements importants en 2019 :

- Recrutement d'un nouvel agent technique : Abigaël Nussbaumer suite au départ en retraite de Mathieu Hildenbrand.
- Calibrage de 2 postes du conservatoire et des collections botaniques en Agent de Maîtrise.
- Suite au lancement du projet «Horizon Afrique» au Parc zoologique et botanique (PZB), déplacement des plantes de la rocaille jurassienne et projet d'extension de la rocaille sous-vosgienne.

• **PROGRAMMES DE CULTURE :**

166 espèces d'Alsace en culture ou conservation

La priorité 2019 était de cultiver des espèces du Jura pour obtenir des plants à planter en 2020 au Parc zoologique et botanique et de reproduire les espèces conservées depuis longtemps au congélateur (tests de germination)

- Semis de 32 espèces d'Alsace (10 + 22 espèces /voir listes semis janvier 2019 en annexe)
- Mise à jour de l'inventaire des plantes vivantes et des lots conservés au froid en 2019.



Programme National d'Action de la Saxifrage Œil de bouc (*Saxifraga hirculus*)

- Participation de Muriel Litzler et Luc Gallé au Comité de pilotage le mercredi 10 avril 2019 à la Mairie de Frasné.
- Semis et culture *ex situ* de plants au conservatoire :

Par semis : 72 plants d'Amburnex (dont 1 Pied mère) 1 plant de Bannans (Pied mère)
Par bouturage : 88 plants d'Amburnex 6 plants de Bannans



Voir bilan culture 2019 en annexe ;

- **ROCAILLES DE PRESENTATION DES PLANTES D'ALSACE AU PARC ZOOLOGIQUE ET BOTANIQUE**

- Plantation de X espèces dans la rocaille sous-vosgienne et entretien



- Transfert des végétaux de la rocaille jurassienne en mars 2019

Suite au lancement du projet «Horizon Afrique» du Parc zoologique et botanique (PZB), les végétaux de la rocaille jurassienne ont été déplantés et mis en couches en attente de la réalisation de l'extension de la rocaille sous-vosgienne prévue en 2020.



- Réalisation d'un plan et préparation des pièces de Marché pour l'extension de la rocaille sous-vosgienne par un technicien du service Nature et Espaces verts.



- Venue de Philippe Danton, botaniste et Mathieu Hildenbrand qui avaient réalisé les rocailles du PZB, pour affiner le plan d'extension de la rocaille sous-vosgienne

- **DECOUVERTE DE 5 PIEDS DE GAGEE DES CHAMPS (*Gagea villosa*)** dans un espace vert mulhousien par un botaniste local Patrick Goetzmann fin mars 2019. Protection de la zone et mise en place d'un panneau d'information.



- **VISITES ET ANIMATIONS AU CONSERVATOIRE BOTANIQUE DE MULHOUSE (CBM)**

- Accueil de 12 groupes soit 294 élèves en animation « Biodiversité » au conservatoire



- mercredi 27 février 2019, remise des dons récoltés au profit du Conservatoire botanique d'Alsace lors de l'opération « Plantons pour l'avenir » qui s'est déroulée en novembre 2018 dans le cadre des 150 ans du Parc Zoologique et botanique de Mulhouse
- 02 mai : Ecole Supérieure de Chimie de Mulhouse ; 15 étudiants + 2 professeurs
- 04 mai : Portes ouvertes au service : visite des serres de production et des serres et du Conservatoire botanique ; 45 personnes
- 25 juillet : Reportage L'Alsace sur le conservatoire botanique ; une journaliste
- 8 et 9 octobre : Voyage Presse jardins Folie'Flore : visite conservatoire et rocailles PZB ; 7 et 3 journalistes



- **ACCUEIL STAGIAIRES**

Alexis Schmitt (terminale Lycée du Pflixbourg) du 21 au 29 octobre

- **EXPOSITION / COMMUNICATION**

- Exposition «Cultivons la biodiversité» à la Bibliothèque Grand Rue du 10 mai au 1^{er} juin 2019



-Conférence « Connaissance et conservation de la flore sauvage d'Alsace », par Corinna Buisson, directrice du conservatoire botanique d'Alsace le vendredi 10 mai à 19h30

- Animations avec les écoles et le grand public mêlant lectures et cultures de jeunes plants.

- Herborisation autour de la bibliothèque pour découvrir la flore urbaine le samedi 11 mai à 11h par Edmond Herold, naturaliste mulhousien)

- Dossier de presse 2019 de la Botanique au Parc zoologique et botanique

● **CONSERVATOIRE BOTANIQUE D'ALSACE (CBA) :**

- Participation aux réunions techniques (03/04, 04/09, 04/12) et aux AG et CA du Conservatoire Botanique d'Alsace (27/02 à Mulhouse, 10/05 à Strasbourg, (pas le 25/09 à Colmar) et 18/12 à Erstein)

- Suivi des réunions concernant l'Atlas de la biodiversité communale de M2A. L'atlas complet de la biodiversité animale et végétale sera utilisable par la collectivité et ses partenaires ; il servira à diffuser la connaissance naturaliste aux habitants et à les impliquer dans le suivi de cette connaissance. Il a pour objet de préserver la biodiversité qu'elle soit ordinaire ou remarquable et de contribuer concrètement à la fonctionnalité de la trame verte et bleue à l'échelle du Sud Alsace et de la région Grand Est.

Financement par M2A des actions menées par le CBA : synthèse des données relatives aux espèces végétales et aux végétations, inventaire floristique, recherche ciblée de la flore patrimoniale,...
Projet finalisé fin 2020/début 2021.

- Sorties terrain avec le CBA :

- 20/06 à Habsheim / *Viola canina ssp Schultzii* (Muriel Litzler et Luc Gallé)
- 02/07 au Grand Ballon / comptage *Androsace halleri* (Muriel Litzler, Luc Gallé et Véronique Scius-Turlot)
- 04/07 à Fessenheim / *Ajuga chamaepitys* (Muriel Litzler et Luc Gallé)
- 08/08 à la Petite Camargue Alsacienne / estimation pieds d'*Oenanthe lachenalii* (Véronique Scius-Turlot)



Véronique Scius-Turlot et l'équipe du Conservatoire de Mulhouse

Répartition des financements action par action

Intitulé de l'action	Budget total	DREAL	Region	AERM	SDEA	M2A	AFB	Ville de Sélestat	PNRBV	CSA	Pays Déodatie	CD 67	CD 68	Dons	Ville de Strasbourg
Connaissance de la flore et des milieux naturels															
A- Amélioration de la connaissance sur les enjeux flore															
Elaboration d'un inventaire flore	19 079 €		19 079 €												
Inventaire flore communal M2A	21 349 €					21 349 €									
Travail spécifique catalogue flore	3 635 €	1 818 €	1 818 €												
	44 063 €	1 818 €	20 897 €			21 349 €	- €	- €	- €						- €
B- Amélioration de la connaissance sur les enjeux végétations															
Mise en place d'un inventaire végétation	26 850 €			2 779 €		24 071 €									
Travail spécifique catalogue végétations	5 870 €	603 €		5 267 €											
Cartographie des habitats et de la flore patrimoniale de la RNN Ile de Rhinau	1 950 €									1 950 €					
	34 670 €	603 €		8 046 €	- €	24 071 €	- €	- €	- €	1 950 €	- €				- €
Elaborer des stratégies de conservation pour les espèces floristiques les plus menacées d'Alsace															
Bilans stationnels des espèces hautement menacées	25 053 €	6 963 €	11 445 €	2 857 €								1 034 €	203 €	2 550 €	
Bilans stationnels <i>Gentiana cruciata</i> (PRA Azuré de la croisette)	11 623 €	11 004 €										619 €			
Bilan stationnel et plan de conservation espèces prioritaires Directive FFH	3 000 €		3 000 €												
Elaboration et animation de plans de conservation	11 364 €	1 559 €		9 805 €											
Stratégie de conservation ex-situ et mise en place tableau de bord	37 986 €	6 350 €													31 636 €
Appui au PNA <i>Liparis de Loessel</i>	1 256 €	1 256 €													
PNA messicoles	9 474 €	2 430 €		7 044 €											
	99 756 €	29 561 €	14 445 €	19 706 €	- €	- €	- €	- €	- €	- €	- €	1 653 €	203 €	2 550 €	31 636 €
Apporter un appui scientifique et technique															
Soutien à la mise en œuvre du SINP et validation données flore	10 907 €	10 907 €													
Mobilisation données et gestion données flore et végétation	19 673 €	14 024 €	5 649 €												
Production d'une couche d'alerte flore protégée et menacée	7 475 €											4 361 €	3 114 €		
Contribuer à l'actualisation de l'inventaire ZNIEFF	6 879 €	5 007 €		1 872 €											
Stratégie régionale contre les Espèces exotiques envahissantes	5 715 €	2 218 €		3 497 €											
Observatoire régional de la biodiversité: Mise en place d'indicateurs	8 728 €		8 728 €												
Appui à la mise en œuvre des mesures de gestion de la RNR de l'Illwald	3 200 €							3 200 €							
Bilan écologique de l'étang du Pfarrwald à Harskirchen	3 134 €			2 036 €	1 000 €							98 €			
Appui aux politiques publiques nationales	9 063 €						9 063 €								
Accompagnement politique ENS	1 588 €											1 588 €			
Accompagnement politique inventaire ZH	1 711 €												1 711 €		
	78 072 €	32 156 €	14 377 €	7 404 €	1 000 €	- €	9 063 €	3 200 €	- €	- €	- €	6 047 €	4 825 €	- €	- €
Information et sensibilisation des acteurs															
Sorties flore des vignes	1 200 €								1 200 €						
Formation Université Strasbourg	2 300 €											2 300 €			
Formation AgroParitech	1 000 €									1 000 €					
Conférences grand public et sorties SBA	1 202 €		279 €										923 €		
Site Internet	- €											- €			
	5 702 €	- €	279 €	- €	- €	- €	- €	- €	1 200 €	- €	1 000 €	2 300 €	923 €	- €	- €
Total	262 263 €	64 138 €	49 997 €	35 157 €	1 000 €	45 420 €	9 063 €	3 200 €	1 200 €	1 950 €	1 000 €	10 000 €	5 950 €	2 550 €	31 636 €