

# Rapport d'activité 2018



**CONSERVATOIRE  
BOTANIQUE  
D'ALSACE**

---

Conservatoire botanique d'Alsace  
2, rue du Couvent  
67150 Erstein  
Contact : Corinna BUISSON  
Courriel : [corinna.buisson@conservatoire-botanique-alsace.fr](mailto:corinna.buisson@conservatoire-botanique-alsace.fr)  
Tél : 03 88 64 82 56

## Table des matières

Inventaire flore .....	1
Cartographie des milieux ouverts de la RNR de l'Illwald .....	2
Typologie des zones humides.....	3
Plan de conservation des gagées du nord de l'Alsace .....	4
Bilans stationnels des espèces menacées de zones humides .....	5
Conservation ex-situ .....	6
Appui aux politiques publiques .....	7
Expertises scientifiques.....	8
Formations et sorties .....	9
Ressources humaines et bilan financier .....	10
ANNEXES : .....	12
• Cartographie RNN Ill*Wald	
• Rapport d'activité du Services jardins publics et espaces verts de la Ville de Mulhouse	
• Statistiques site Internet	

# Inventaire flore



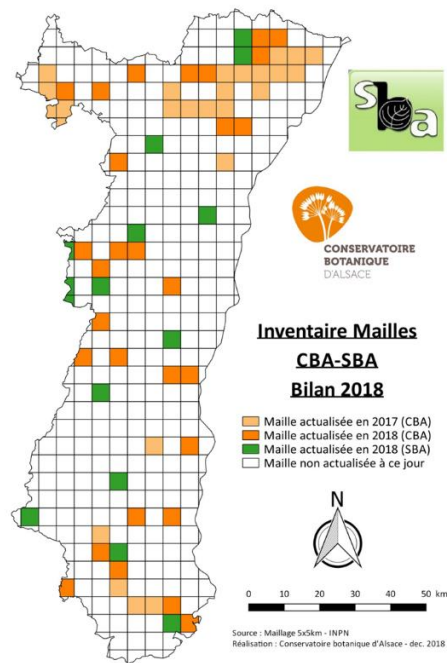
L'expertise et la capacité d'évaluation des enjeux de conservation de la flore sauvage nécessaires à accomplir les missions du conservatoire botanique reposent sur la réalisation d'inventaires de terrain de la flore, organisés de manière systématique et mis à jour régulièrement. Les inventaires permettent d'acquérir et de maintenir une vision actualisée de la situation de la flore sur le territoire d'action du CBA dans l'objectif d'évaluer les évolutions sur la flore.

Le CBA a démarré en 2017 un processus de modernisation des données sur la flore en Alsace : il consiste à renouveler l'information sur la base de prospection de mailles de 25 km<sup>2</sup> ce qui permet une meilleure représentation de la distribution des espèces et facilite les traitements statistiques de l'information.

Au cours de ces missions de terrain, les informations plus spécifiques relatives aux espèces à caractère patrimonial (espèces rares, menacées ou protégées) sont collectées et intégrées à la base de données selon des protocoles de prise de données plus fins que pour les autres taxons. Ces données permettent d'alimenter un observatoire de la flore à enjeux et de préparer les politiques et stratégies de conservation du patrimoine de la flore sauvage.

En 2018, l'équipe du CBA a inventorié 30 mailles en propre. S'agissant d'une année particulièrement sèche, les résultats de l'inventaire ont été plus mitigés que l'année précédente et certaines mailles nécessiteront sans doute un deuxième passage en 2019. De plus, un important travail d'organisation et de collaboration avec les bénévoles de la SBA a été engagé pour lancer leur action d'inventaire de la flore.

L'inventaire 2018 représente environ 13 100 données flore de plus pour l'Alsace.



## Financement :

Financier	Taux de financement	Somme
DREAL	63%	15 566 €
Région Grand Est	37%	13 458 €
	<b>Total</b>	<b>29 024 €</b>

## Taux de réalisation fin 2018 (travail en continu sur 10 ans):

--	--	--	--	--



# Cartographie des milieux ouverts de la RNR de l'illwald

Dans le cadre de la rédaction du nouveau plan de gestion de la RNR de l'illwald, un manque de connaissance des habitats ouverts et donc des enjeux liés à ces végétations a été constaté alors que les milieux forestiers sont bien connus. C'est pourquoi le CBA a démarré une cartographie des habitats ouverts en 2017, cartographie qui a été poursuivie en 2018. Par la même occasion, une réactualisation de l'inventaire de la flore patrimoniale a été entreprise. L'étude confirme le caractère exceptionnel des prairies de la RNR du Ried de l'illwald sur le plan de la flore et de la végétation. Il s'agit en effet du plus important complexe de prairies alluviales d'Alsace et ceci atteste de la forte responsabilité de la RNR pour la conservation des plusieurs habitats et espèces. Un certain nombre d'espèces patrimoniales supplémentaires a été découvert lors de prospections en 2017 et 2018. De plus, la majeure partie des enjeux patrimoniaux identifiés à l'occasion d'un projet Life mené en début des années 2000 sont toujours présents, ce qui témoigne de l'efficacité de la gestion de la réserve.

La cartographie permettra au gestionnaire de la réserve de hiérarchiser ses actions dans les milieux ouverts et d'apporter des réponses adéquates en termes de gestion grâce à des fiches descriptives par habitat réalisées dans ce cadre. En effet, la cartographie a révélé un fort niveau de menace qui pèse sur ces milieux, de par l'intensification agricole ou la déprise agricole dans les secteurs les plus humides notamment. Enfin, la cartographie permettra

d'adapter les futurs travaux d'aménagements hydrauliques en fonction des enjeux flore.

## Financement :

Financier	Taux de financement	Somme
AERM	80%	12 000€
Ville de Sélestat	20%	3 000€
	<b>Total</b>	<b>15 000€</b>

## Taux de réalisation fin 2018 :

--	--	--	--	--	--

## Livrables :

- Rapport avec fiches par habitat
- Cartographie des habitats ouverts de la RNR
- Cartographie des espèces patrimoniales de la RNR

## Annexe correspondant :

- Cartographies des habitats et des espèces patrimoniaux



## Typologie des zones humides

Les végétations, celles des zones humides en particulier, souffrent d'un manque de connaissance en Alsace. L'objectif du programme est de synthétiser l'ensemble des données disponibles, d'identifier les manques de connaissance puis de les compléter au travers de prospections de terrain. Il s'agissait également de compiler les résultats au sein d'une typologie des végétations commune à l'échelle du bassin Rhin-Meuse.

Le volet « mobilisation des données bibliographiques et des partenaires » a principalement été effectué dans les deux premières années du programme. En 2018, des prospections de terrain ont été menées afin de compléter les manques de connaissances. Au cours de cette année, près de 60 relevés phytosociologiques ont été réalisés dans certains types de végétations méconnues en Alsace. Ont été particulièrement visés : les prairies humides, plusieurs types de végétations d'ourlets humides et des végétations pionnières de grèves de cours d'eau. Au-delà de l'apport de ces données à la connaissance des habitats régionaux, ces prospections ont conduit à découvrir de nouvelles localités pour 40 espèces végétales patrimoniales (protégées au niveau national/régional ou inscrites sur la liste rouge).

Afin d'échanger sur les difficultés rencontrées au niveau du rattachement syntaxonomique de certaines végétations, une sortie de terrain a été organisée à destination de l'ensemble du groupe de travail inter CB. Elle a permis d'échanger autour de plusieurs difficultés de reconnaissance de végétations humides en Champagne – Ardenne.

Un travail important a également été conduit pour mettre en commun les résultats des différents conservatoires botaniques partenaires de ce programme. Il s'agissait de résoudre les contradictions entre les différents catalogues afin de déboucher sur un résultat homogène à l'échelle du Bassin. Ce travail constitue la base pour garantir un travail de qualité et homogène pour de futures études menées dans les différentes politiques publiques (Natura 2000, trame verte et bleue). En effet, telle une flore pour les botanistes, il permettra aux prestataires de disposer d'une référence sur laquelle se baser lorsqu'ils réaliseront des cartographies des habitats.

### Financement :

Financeur	Taux de financement	Somme
<b>AERM</b>	59%	33 191 €
<b>Région Grand Est</b>	41%	22 966 €
	<b>Total</b>	<b>56 157€</b>

### Taux de réalisation fin 2018 :



### Livrables :

- **Catalogue des végétations des zones humides du Bassin Rhin Meuse (disponible 1<sup>er</sup> trimestre 2019)**

# Plan de conservation des gagées du nord de l'Alsace

Dans le cadre de projets d'aménagements fonciers dans le Bas-Rhin à Haguenau et Schweighouse-sur-Moder impactant deux espèces protégées au niveau national, la gagée des prés (*Gagea pratensis* (Pers.) Dumort., 1827)) et la gagée des champs (*Gagea villosa* (M.Bieb.) Sweet, 1826), inscrites pour l'une dans la catégorie « en danger » et l'autre « quasi menacée » sur la liste rouge de la flore menacée d'Alsace, le Conservatoire botanique d'Alsace a été sollicité pour réaliser un plan de conservation sur ces deux espèces dans le nord de l'Alsace. La gagée des prés et la gagée des champs sont deux géophytes bulbeuses dont la partie végétative (feuilles) se développe d'octobre à mai. Ces deux espèces sont difficiles à détecter car les fleurs s'épanouissent d'avril à mai lorsqu'il fait chaud et après une période d'ensoleillement important.

Au cours des prospections dans le nord de l'Alsace, la gagée des prés et la gagée des champs ont été observées majoritairement dans des ourlets nitrophiles (avant le développement de la végétation, et la feuillaison des arbres) et des robineraies. Il s'agit de deux situations très peu mentionnées dans la littérature. Elles ont moins fréquemment été observées dans les champs, les cimetières et les prairies. Les deux espèces ont souvent été citées comme liées aux cultures, en particulier dans les flores anciennes. D'un point de vue biologique, les gagées sont de vraies messicoles. Leur reproduction par voie sexuée restant très marginale voire inexistante, elles sont strictement dépendantes des pratiques agricoles pour la dispersion des bulbilles par les outils de travail du sol.

Cette situation n'a quasiment plus été observée lors de nos prospections. La disparition de la gagée des

prés et de la gagée des champs dans les cultures s'explique aisément par les mutations de l'agriculture et notamment le labour profond, la forte fertilisation, le recours aux herbicides de pré-levée et de post-levée ainsi que l'introduction massive des cultures de maïs dont le cycle de culture n'est pas favorable aux gagées.

En dehors de l'intensification des pratiques agricoles, le déclin de ces deux espèces est également dû aux pratiques de gestion inadaptées dans les milieux reliques ainsi qu'à l'urbanisation.

En conséquence, le bilan stationnel réalisé dans cette étude a montré une diminution de l'aire de répartition de la gagée des prés et de la gagée des champs dans le nord de l'Alsace. La gagée des prés a disparu dans le nord de l'Alsace. La gagée des champs a quant à elle disparu de la moitié de ces dernières. La régression de la gagée des prés et de la gagée des champs étant préoccupante, des actions de conservation ont été proposées dans le plan de conservation.

## Financement :

Financier	Taux de financement	Somme
Deltaménagement	50%	18 300€
CMCIC	50%	18 300€
	<b>Total</b>	<b>36 600€</b>

## Taux de réalisation fin 2018 :



## Livrables :

- **Plan de conservation**

# Bilans stationnels des espèces menacées de zones humides

A partir de la liste rouge de la flore vasculaire menacée d'Alsace qui a été publiée en 2014, le CBA a élaboré une méthodologie permettant de hiérarchiser les espèces de la liste rouge en fonction de la responsabilité de conservation qu'a l'Alsace pour une espèce donnée par rapport à sa répartition en France, mais aussi par rapport à sa répartition à l'échelle du Rhin supérieur.

Ensemble avec ses partenaires de Lorraine et de Champagne Ardennes, le CBA a décidé de choisir une quinzaine d'espèces jugée prioritaire pour le Bassin Rhin-Meuse pour faire l'objet d'un bilan plus détaillé (cf. tableau). Ce bilan consiste en une recherche bibliographique approfondie de leur présence historique sur le territoire alsacien, puis par une vérification sur le terrain à partir des données historiques, actuelles et de leur écologie. Il permet en plus de déterminer l'habitat auquel chaque espèce est liée ainsi que le niveau de menace qui pèse sur elles.

Espèce	Statut de menace
<i>Hammarbya paludosa</i>	RE
<i>Anacamptis palustris</i>	CR
<i>Dryopteris cristata</i>	CR
<i>Elatine hydropiper</i>	CR
<i>Oenanthe lachenalii</i>	CR
<i>Pilularia globulifera</i>	CR
<i>Salix repens</i>	CR
<i>Veronica longifolia</i>	CR
<i>Elatine triandra</i>	EN
<i>Viola elatior</i>	EN
<i>Kadenia dubia</i>	EN
<i>Limosella aquatica</i>	EN
<i>Pedicularis palustris</i>	EN
<i>Carex hordeistichos</i>	VU

Les résultats obtenus au bout de trois années de travail (tableau ci-dessous) témoignent d'une forte régression de l'ensemble de ces espèces de zones humides, et ce sur l'ensemble du bassin Rhin Meuse (cf. tableau ci-contre). Ce fait très préoccupant nous amène aujourd'hui à renforcer dès 2019 ce volet de connaissance sur les espèces les plus menacées sur

notre territoire et d'enclencher en parallèle des plans de conservation pour les espèces les plus vulnérables.

Taxon	Stations historiques	% stations anciennes disparues	Actuelles	Potentielles	Tendance
<i>P. palustris</i>	16	87%	2	0	↘
<i>O. lachenalii</i>	30	87%	4	0	↘
<i>A. palustris</i>	25	92%	2	0	↘
<i>V. longifolia</i>	18	55%	8	0	↘
<i>V. elatior</i>	28	75%	6	1	↘
<i>S. repens</i>	25	76%	5	1	↘
<i>D. cristata</i>	2	100%	0	0	↘
<i>P. globulifera</i>	10	90%	1	0	↘
<i>L. aquatica</i>	18	78%	2	2	↘
<i>C. hordeistichos</i>	4	75%	1	0	↘
<i>E. hydropiper</i>	5	60%	1	0	↘
<i>E. triandra</i>	16	30-63%	3	3	↘
<i>K. dubia</i>	7	85%	1	0	↘

## Financement :

Financier	Taux de financement	Somme
<b>DREAL</b>	39%	13 541 €
<b>AERM</b>	32%	11064 €
<b>CD 67</b>	4%	1 300€
<b>CD 68</b>	9%	3 014€
<b>Autofinancement</b>	16%	5 505€
<b>Total</b>		<b>34 424 €</b>

## Taux de réalisation fin 2018 :

--	--	--	--	--

## Livrables :

- **Fiches d'espèces**



## Conservation ex-situ

2018 a été avant tout marqué par l'aménagement du jardin de Bussierre, aménagement financé à 100% par la Ville de Strasbourg. Trois bassins successifs s'écoulant dans une zone tourbeuse, puis dans une roselière ont été créés afin d'abriter des espèces aquatiques, semi-aquatiques et de zones humides.



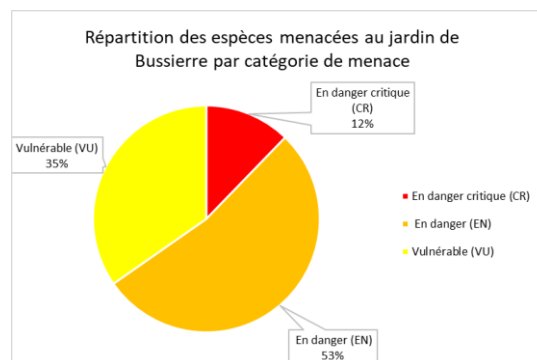
Une serre a été construite pour accueillir les semis hivernaux et une cabane permet désormais le rangement du matériel. Enfin, des allées de culture ont été mises en place pour organiser les cultures et essais de germination en pot.



Avec ce bel outil, la conservation ex-situ a pris son envol au jardin de Bussierre, avec à ce jour 44 taxons protégés au niveau régional et 13 taxons protégés au

niveau national. Ce sont en tout 49 espèces menacées qui sont cultivées au jardin de Bussierre (6 espèces en danger critique, 26 espèces en danger et 17 espèces vulnérables).

Nombre d'espèces au jardin de Bussierre	
	Nombre Espèces
<b>Total</b>	75
<b>dont Liste rouge</b>	49
<b>dont Protection nationale</b>	13
<b>dont Protection régionale</b>	44



Ce site vient ainsi en renfort de l'Unité conservatoire du Service Jardins publics et Espaces verts de la Ville de Mulhouse qui conserve et expose pour sa part plus de 200 taxons (rapport d'activité en annexe).

### Financement :

Financier	Taux de financement	Somme
<b>Ville de Strasbourg</b>	100%	25 767€
<b>Autofinancement</b>		5 473 €
	<b>Total</b>	<b>33 040 €</b>

### Annexe correspondant :

- Rapport d'activité Service Jardins publics et Espaces verts de la Ville de Mulhouse







## Expertises scientifiques

Le rôle d'un conservatoire botanique est également d'accompagner les acteurs du territoire dans leurs projets et d'apporter son expertise lorsque ceci est nécessaire. Ainsi, le CBA accompagne chaque année un nombre important de porteurs de projet ou de maîtres d'ouvrage.

A titre d'exemple, suite à la contestation par une association locale, le CBA a pu confirmer la présence de deux espèces protégées sur le site d'un futur lotissement, alors que le dossier règlementaire ne faisait état que d'une seule.

Dans d'autres cas, il s'agit d'apporter un appui aux services de l'Etat dans l'évaluation des dossiers règlementaires, comme par exemple dans le cadre d'une extension de carrière. Dans ce cas, la destruction d'une station de Limoselle aquatique a pu être évitée et des mesures de gestion adéquate du site ont pu être inscrites dans le dossier d'autorisation de l'extension.

Enfin, le CBA peut être amené à accompagner des mesures compensatoires, notamment par la récolte et la conservation des semences ou des pieds dans son jardin conservatoire à la ferme de Bussierre. En prévision d'une remise en eau d'un canal, le CBA a récolté la Leersie faux-riz, espèce protégée au niveau régional, pour la conserver dans son jardin. Le maître d'ouvrage du projet se chargera de sa réimplantation dans la nature à la fin des travaux.

Le CBA réalise par ailleurs des expertises pour ses membres. Ainsi, il a pu inventorier les bryophytes (mousses) et la flore des mares dans un espace naturel sensible du Bas-Rhin pour le Département du Bas-

Rhin. Il est intervenu dans la réalisation d'un état zéro de deux prairies faisant l'objet de mesures de restauration sous maîtrise d'ouvrage des deux Départements alsaciens.

### Financement :

Financier	Taux de financement	Somme
DREAL (Expertises)	100%	803 €
Région Grand Est (Leersie)	100%	3 000 €
Eqiom (gravière Bischwiller)	100%	3 600 €
CD 67 (ENS)	100%	6 183 €
CD 68 (ENS et inventaire ZH)	32%	2 835 €
AERM (accompagnement acteurs)	68%	5 980 €
	<b>Total</b>	<b>22 401€</b>

### Livrables :

- Notes : Expertise Gageés à Haguenau, ENS Grosswoerth (bryoflore et flore de la mare), Etang de Bisel, Etat zéro Prairie de Rouffach, Etat zéro Prairie à Bischoffsheim
- Relectures CCTP Zones humides
- Bilan de récoltes Leersie faux-rie, Bilan de récoltes Œillet super Bischwiller

### • Taux de réalisation fin 2018 :

--	--	--	--	--	--	--	--	--	--	--



## Formations et sorties

Il est important de partager notre expertise et notre connaissance avec le plus grand nombre. C'est pourquoi le CBA organise plusieurs temps dans l'année sur le terrain pour différents publics.

En 2018, le CBA a tenu un stand pour les 48h de l'agriculture urbaine de l'Eurométropole de Strasbourg pour mieux faire connaître ses activités au grand public. Le CBA s'efforce par ailleurs de mettre à jour régulièrement son site internet et de diffuser des newsletters avec des actualités botaniques.

Pour un public plus technique, le CBA a organisé deux séances de formation concernant la flore des vignes, qui a attiré une vingtaine de viticulteurs du Haut-Rhin. Toujours soucieux d'assurer la relève des botanistes, le CBA intervient également avec une journée de formation en phytosociologie ou en accompagnement des projets « VegLab » dans le Master « Plantes et Environnement » de l'Université de Strasbourg ou encore devant des étudiants de l'AgroPariTech.

Enfin, plusieurs moments d'échanges et de rencontres ont bien entendu lieu avec les bénévoles de la Société botanique d'Alsace, moments qui permettent d'échanger autour des projets respectifs menés par nos deux structures.

Le CBA en tant que GIP anime le groupe technique de ses membres, moments d'échanges privilégiés autour des projets passés, actuels ou à venir. Il s'implique également dans le réseau national des Conservatoires botaniques nationaux (CBN), qui a organisé des rencontres nationales en avril 2018. Le réseau des CBN, coordonné par l'AFB a connu d'autres moments forts dans l'année qui ont nécessité un important travail d'agrégation de données et de coordination

entre les CBN. Ainsi, le CBA a participé aux côtés de ses homologues au travail de rapportage national sur les habitats et les espèces floristiques de la Directive faune-flore-habitat (réseau Natura 2000). Il a également contribué à la phase finale de la rédaction de la liste rouge des espèces de la flore vasculaire menacée de France.

### Financement :

Financier	Taux de financement	Somme
Région Grand Est	70%	3 371€
AERM	30%	1 395 €
PNRBV	100%	1 200 €
Autofinancement	100%	2 658 €
	<b>Total</b>	<b>8 624 €</b>

### Livrables :

- Stand lors des journées « agriculture urbaine »
- 2 formations flore des vignes
- 2 formations universitaires
- 2 sorties avec la SBA
- Communication aux rencontres flore
- Participation aux rencontres des CBN
- Participation au rapportage Natura 2000
- Participation à la Liste rouge de la flore menacée de France
- Mise à jour site Internet et 2 newsletters

### Annexe correspondant :

- Chiffres consultation site internet

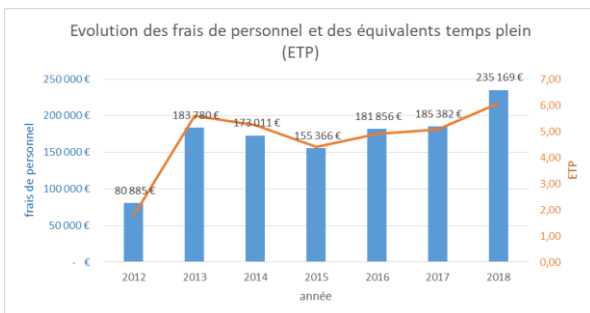


# Ressources humaines et bilan financier

Pour le CBA, l'année 2018 a consisté en plusieurs changements majeurs qui ont des répercussions financières.

## Ressources humaines

L'équipe permanente du CBA est composée de 5 personnes (4,7 ETP) qui sont passées en CDI en début de l'année 2018. L'équipe de terrain a été renforcée par l'arrivée de Charles- Antoine en CDD d'un an, portant le nombre du personnel de terrain à 2,8 ETP. Par ailleurs, pour la deuxième année de suite, le CBN Bassin parisien a mis à disposition du CBA un chargé de mission, Pascal Amblard, pour prêter main forte à cette équipe pendant 40 jours, notamment pour l'inventaire flore. Enfin, également pour la deuxième année consécutive, le CBA a fait appel à Françoise Janin en tant que vacataire pour la saisie de données. On notera le départ à la retraite de Mathieu Hildenbrandt dans l'équipe l'Unité conservatoire du service jardins publics et espaces verts de la Ville de Mulhouse.



## Passage en comptabilité publique

L'année 2018 a été celle du passage en comptabilité publique, qui a engendré une charge de travail supplémentaire pour le CBA. Par ailleurs, un agent

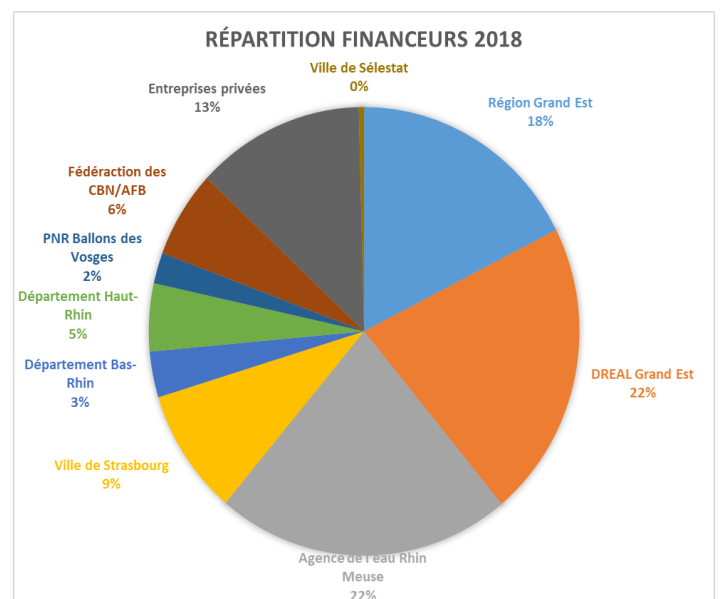
comptable assure un contrôle des dépenses et des recettes.

## De nouveaux locaux

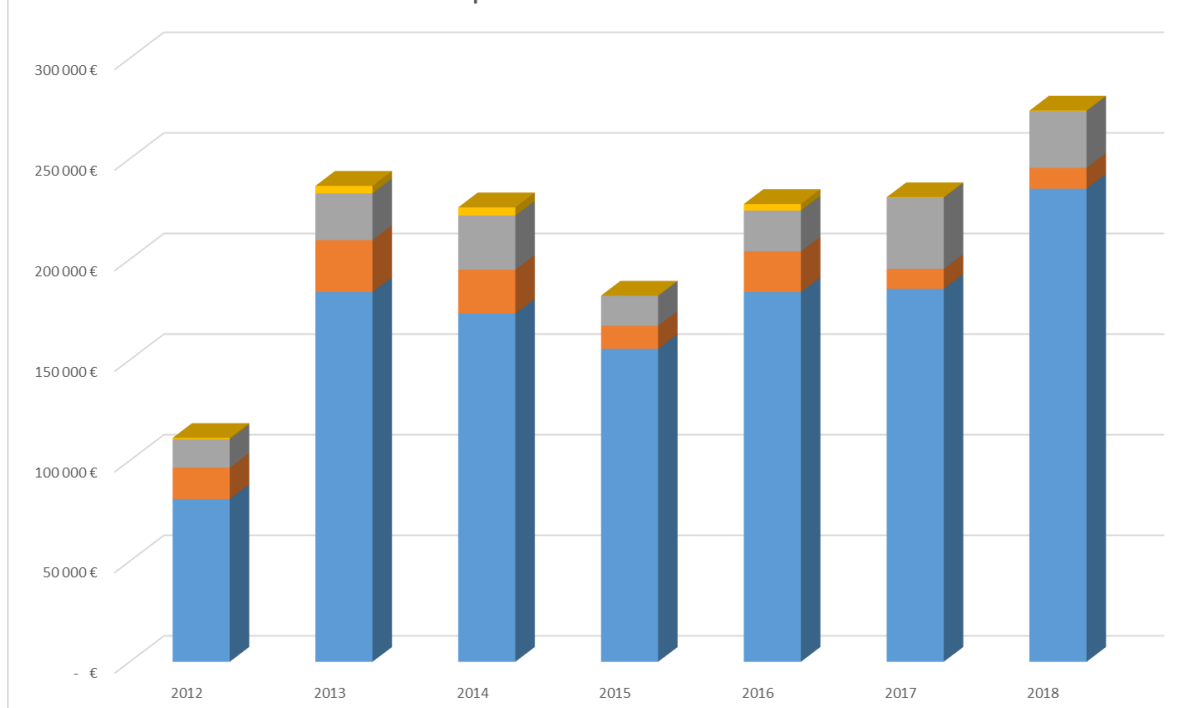
Le CBA est enfin installé dans ses propres locaux à Erstein depuis la fin de l'année 2017, locaux gracieusement mis à disposition par la Ville d'Erstein. Des locaux adaptés et spacieux permettent de travailler dans de bonnes conditions, sans pour autant augmenter de manière significative les charges de fonctionnement.

## Bilan financier

Les apports en subventions du CBA restent globalement stables, avec néanmoins une augmentation significative en 2018 de recettes issues d'études et autres prestations (financements privés et Agence de l'eau) et de l'Agence française pour la biodiversité.



Evolution des dépenses de fonctionnement de 2012 à 2018



	2012	2013	2014	2015	2016	2017	2018
<b>Fonctionnement- dépenses</b>	<b>111 267 €</b>	<b>236 549 €</b>	<b>225 857 €</b>	<b>181 988 €</b>	<b>227 524 €</b>	<b>230 904 €</b>	<b>273 973 €</b>
Charges de personnel et frais assimilés	80 886 €	183 780 €	173 011 €	155 464 €	183 762 €	185 382 €	235 169 €
Achat	15 585 €	25 817 €	21 838 €	11 578 €	20 210 €	9 893 €	10 346 €
Services extérieurs	14 053 €	23 244 €	26 896 €	14 947 €	20 252 €	35 429 €	28 299 €
Impôts et taxes	743 €	3 709 €	4 112 €	- €	3 301 €	200 €	159 €

La hausse des dépenses en 2018 est principalement due à l'augmentation des charges de personnel et frais assimilés. Celles-ci sont dues à une revalorisation de la grille indiciaire au moment du passage en CDI de l'équipe permanente et à l'embauche d'un CDD supplémentaire. Le bilan financier du CBA reste néanmoins positif pour l'année 2018.

**Merci à l'ensemble de nos membres :**



**et à nos partenaires principaux :**



# ANNEXES

Annexe 1 : Cartographies des milieux ouverts de la RNR de l'III\*Wald

Annexe 2 : Rapport d'activité du Services jardins publics et espaces verts de la Ville de Mulhouse

Annexe 3 : Statistiques de fréquentation du site Internet du CBA

**Cartographie phytosociologique (2017-2018)  
des milieux ouverts de la Réserve Naturelle Régionale  
« Ried de Sélestat (Ill\*Wald) »**



CONSERVATOIRE  
BOTANIQUE  
D'ALSACE

Zone d'étude

**Associations phytosociologiques de prairies**

- *Colchico autumnalis* – *Festucetum pratensis* Didier & J.-M. Royer 1989  
Prairie peu inondable en bon état
- Prairie mésophile à mésohygrophile et mésotrophile à Colchique d'automne et Fétuque des prés
- *Alopecuro pratensis* – *Arrhenatheretum elatioris* (Tüxen 1937) (Tüxen 1937)  
Prairie peu inondable dégradée
- Prairie mésophile à mésohygrophile et eutrophile à Vulpin des prés et Avoine élevée
- *Senecioni aquatici* – *Brometum racemosi* Tüxen & Preisling ex Lenski 1953  
B. Foucault & Julve ex B. Foucault 2015  
Prairie courtement inondable en bon état
- Prairie mésohygrophile et mésotrophile à Sénéçon aquatique et Brome en grappe
- *Junco conglomerati* – *Scorzoneretum humilis* Trivaudéy in Ferrez et al. 2011  
Prairie courtement inondable marécageuse en bon état
- Prairie mésohygrophile et mésotrophile à jonc aggloméré et petite scorsonère
- *Elytrigio repentis* – *Poetum trivialis* Hendoux & E. Weber 2014  
Prairie courtement inondable dégradée
- Prairie mésohygrophile et eutrophile à Chiendent commun et Pâturin commun
- *Gratiolo officinalis* – *Oenanthetum fistulosae* B. Foucault in J.-M. Royer et al. 2006  
Prairie longuement inondable en bon état
- Prairie hygrophile et mésotrophile à Gratiolle officinale et *Oenanthe fistuleuse*
- Végétation basale de l'*Oenanthon fistulosae* B. Foucault 2008  
Prairie longuement inondable dégradée
- Prairie hygrophile et eutrophile à Alpiste faux roseau
- Prairie fauchée

**Associations phytosociologiques de roselières et de cariçaies**

- *Caricetum gracilis* Almqvist 1929
- *Glycerietum maximae* Hueck 1931
- *Phragmitetum communis* Savič 1926
- *Caricetum acutiformis* Egger 1933

**Associations phytosociologiques et formations végétales de ligneux**

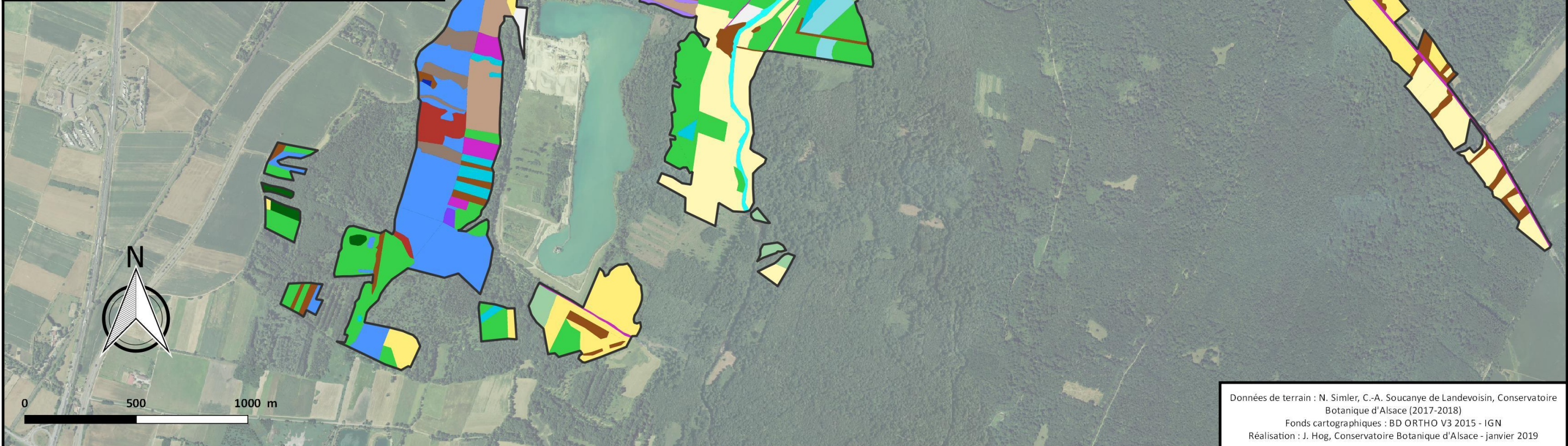
- Végétation basale de l'*Alnion glutinosae* Malcuit 1929
- *Frangulo* – *Salicetum cinereae* Graebner & Hueck 1931
- *Rhamno catharticae* – *Viburnetum opuli* (Bon) B. Foucault 1991
- Alignement arbres, plantations ligneux
- Plantations de peupliers

**Rivières et plans d'eau**

- Eau douce stagnante
- Eau courante de surface

**Milieux artificialisés**

- Cultures
- Zones urbanisées (villes et villages, étangs privés)



Données de terrain : N. Simler, C.-A. Soucanye de Landevoisin, Conservatoire Botanique d'Alsace (2017-2018)  
Fonds cartographiques : BD ORTHO V3 2015 - IGN  
Réalisation : J. Hog, Conservatoire Botanique d'Alsace - janvier 2019

# Prairies de la Réserve Naturelle Régionale

## « Ried de Sélestat (Ill\*Wald) » :

### niveau de dégradation et inondabilité

□ Zone d'étude

#### Niveau de dégradation

▨ Type de prairies en bon état  
(enjeu de conservation extrêmement important)

▨ Type de prairies dégradées  
(enjeu de conservation néanmoins important ; potentialités de restauration fortes)

#### Inondabilité des prairies

■ Prairie peu inondable

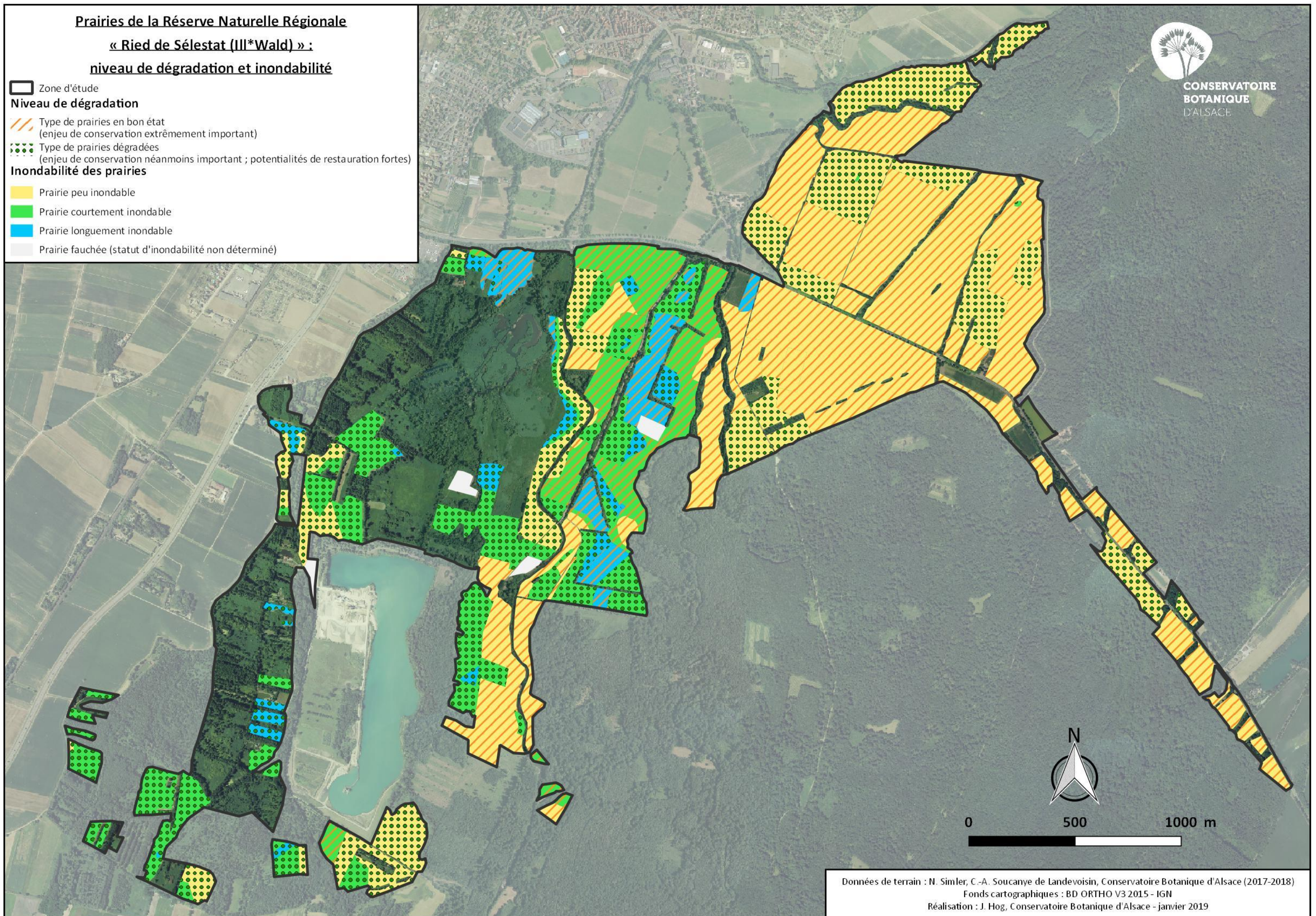
■ Prairie courtement inondable

■ Prairie longuement inondable

■ Prairie fauchée (statut d'inondabilité non déterminé)



CONSERVATOIRE  
BOTANIQUE  
D'ALSACE



Données de terrain : N. Simler, C.-A. Soucanye de Landevoisin, Conservatoire Botanique d'Alsace (2017-2018)

Fonds cartographiques : BD ORTHO V3 2015 - IGN

Réalisation : J. Hog, Conservatoire Botanique d'Alsace - janvier 2019



## Flore patrimoniale de la RNR du Ried de Sélestat (Ill\*Wald) (1/7) :

### vue d'ensemble par statuts de vulnérabilité régionale et de protection (nationale ou régionale)

#### Statut dans la Liste Rouge Alsace

(Un pointage de niveau plus élevé est toujours représenté au dessus d'un pointage de niveau inférieur)

- CR
- EN
- VU
- NT
- LC

#### Zones de présence de taxons protégés :

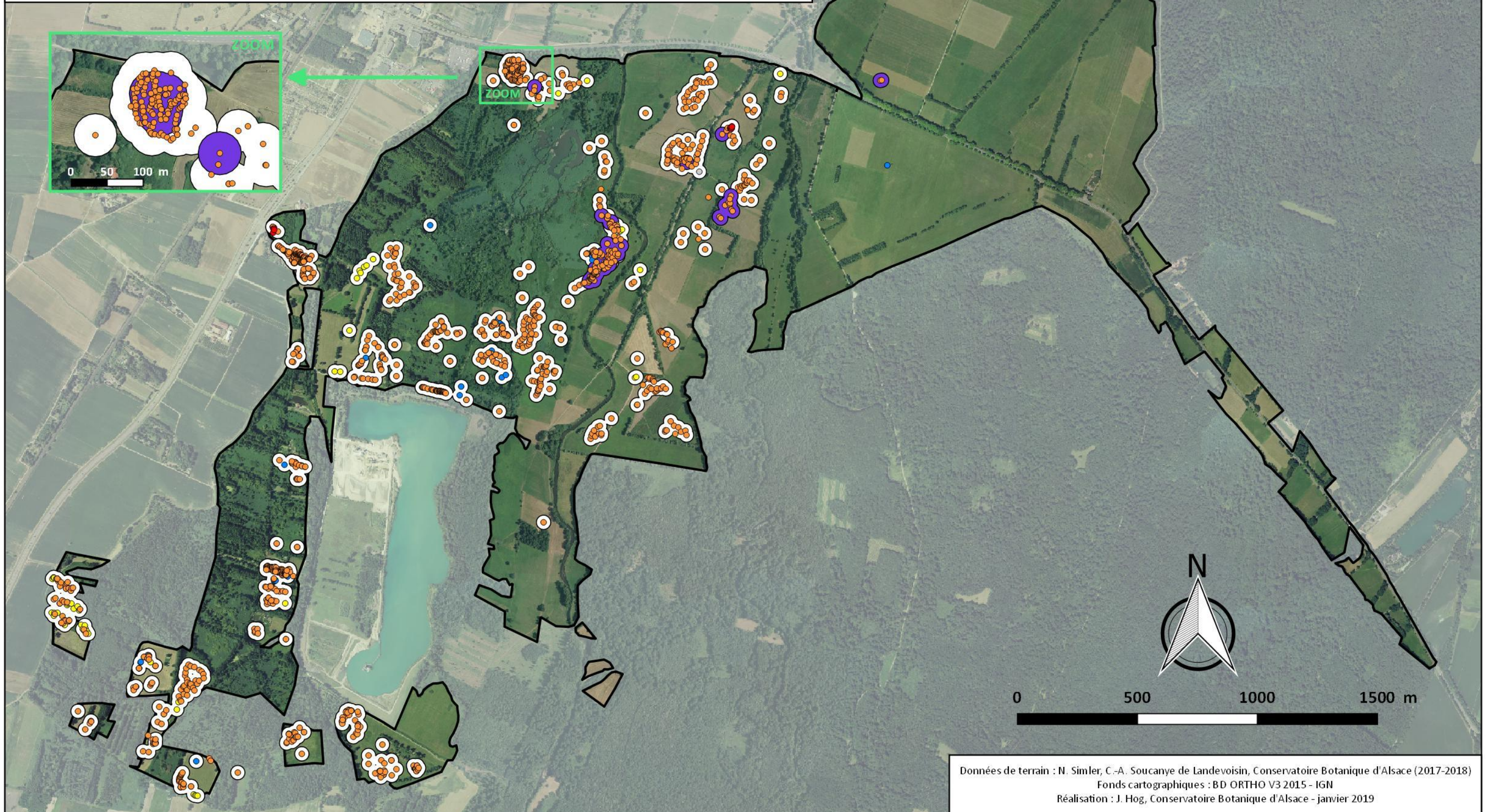
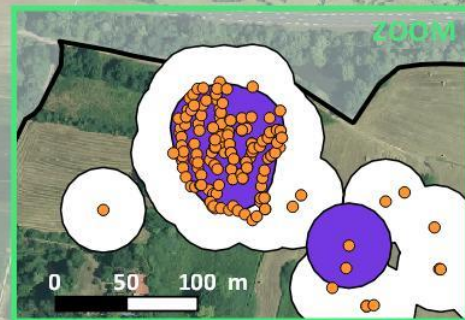
(Rayon de 30m autour des observations concernées ; ici aussi, le niveau national est toujours représenté au dessus du niveau régional)

- au niveau national (France)
- au niveau régional (ex région Alsace)

Pour le détail des localisations par taxons, se reporter aux cartes "Flore patrimoniale" 2/7 à 7/7



CONSERVATOIRE  
BOTANIQUE  
D'ALSACE





Rapport d'activité du Service Jardins publics et Espaces verts  
Conservatoire Botanique  
Bilan d'activités 2018 pour les plantes d'Alsace

**Un évènement important en 2018 : le départ en retraite de Mathieu Hildenbrand qui gérait le conservatoire depuis 25 ans avec un intérim à assurer.**

Luc Gallé, en charge des collections botaniques, épaulé Muriel Litzler au Conservatoire depuis le 6 juin 2018. Le recrutement d'un nouvel agent est programmé pour le printemps 2019.

- **PROGRAMMES DE CULTURE :**

La priorité 2018 était de renforcer les plantations dans la rocaïlle sous-vosgienne du Parc zoologique et botanique et de reproduire les espèces conservées depuis longtemps au congélateur (tests de germination)

- Semis de 46 espèces
- Mise à jour de l'inventaire des plantes vivantes et des lots conservés au froid en 2018

Programme National d'Action « *Saxifraga hirculus* »

- Participation de Mathieu Hildenbrand et Muriel Litzler au Comité de pilotage le jeudi 12 avril à la Mairie de Frasné.
- Remise de 14 plants au CBN Franche Comté pour adaptation en pépinière d'altitude avant réintroduction
- Semis et culture de plants au conservatoire (nombreux pieds fleuris)

- **PLANTATIONS ET ENTRETIEN DES ROCAILLES AU PZB**

- Plantation des espèces dans la rocaïlle sous-vosgienne et entretien.

Entretien sommaire de la rocaïlle jurassienne (programme de déplacement prévu en 2019)

- **VISITES AU CONSERVATOIRE BOTANIQUE DE MULHOUSE (CBM)**

Accueil de 585 scolaires en animation « Biodiversité »

- 15 février : Journaliste JDS ; Conservatoire botanique ; 1 adulte
- 22 février : Mulhousiens « Ma rue, mon quartier en fleurs », serres production + Conservatoire botanique ; 12 adultes
- 21 mars : « Permis de végétaliser » ; serres production + Conservatoire ; 6 adultes

- Colunch le 20 avril avec 8 agents municipaux au Conservatoire
- 23 avril : Lions Club Mulhouse Europe, Power Point Conservation des espèces, 24 adultes
- 26 avril : parcours B Management ; Conservatoire botanique ; 5 adultes
- 02 mai : CSC Lavoisier, serres et Conservatoire ; 18 adultes
- 27 mai : Promenades aux jardins ; expo conservatoire à la petite serre PZB ; 9 adultes et 2 enfants
- 6 juillet : Conservatoire Milly la Forêt, Conservatoire + PZB ; 2adultes
- 14 septembre : élue m2A ; Conservatoire botanique ; 3 adultes
- 12 octobre : Hortis ; Conservatoire botanique ; 14 personnes

- **ACCUEIL STAGIAIRES**

- Alexis Schmitt (2de Lycée du Pflixbourg) du 25/06/2018 au 16/07/2018
- Olivier Suleau (mise en situation en milieu professionnel) du 11 au 21/09/2018
- Aurore De Guiot (licence de Sciences de la vie à Strasbourg) du 12/11/2018/ au 14/12/2018

- **COMMUNICATION**

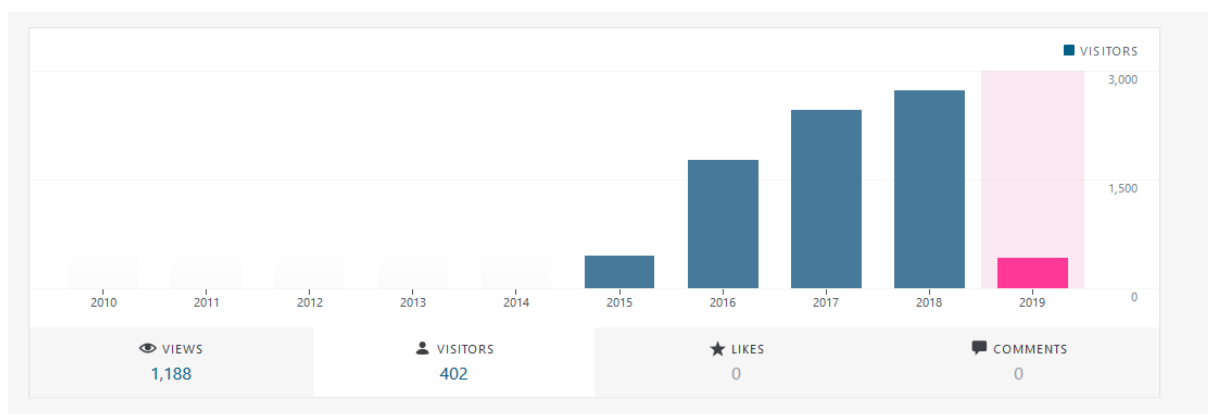
- Réalisation de 7 panneaux qui présentent le Conservatoire botanique de Mulhouse et ses missions
- Confection de sachets de graines avec deux espèces de plantes
- messicoles du conservatoire
- Exposition à la petite serre du Parc zoologique et botanique fin mai
- Dossier dans le Journal des spectacles de mars 2018 « Mulhouse : le Conservatoire botanique sauve la flore en danger »
- Article de presse dans L'Alsace du 27/05/2018 sur la préservation de la diversité végétale
- Dossier 2018 de la Botanique au Parc zoologique et botanique
- Interview France 3 Alsace pour les 150 ans du Parc zoologique et botanique le 13/12/2018

- **CONSERVATOIRE BOTANIQUE D'ALSACE (CBA) :**

- Réunion de travail sur la stratégie de la conservation ex-situ du Conservatoire botanique d'Alsace le 19/04 à Strasbourg.
- Programme « *Astragalus danicus* » : déplacement le 07 juin à Vogelgrün pour le comptage des pieds sur le site CSA.
- Sortie le 18 juin sur 6 sites dans le Haut-Rhin pour localiser les plantes (points GPS et fiches plantes)
- Opération 150 ans/150 arbres au Parc zoologique et botanique le 23/11/2018

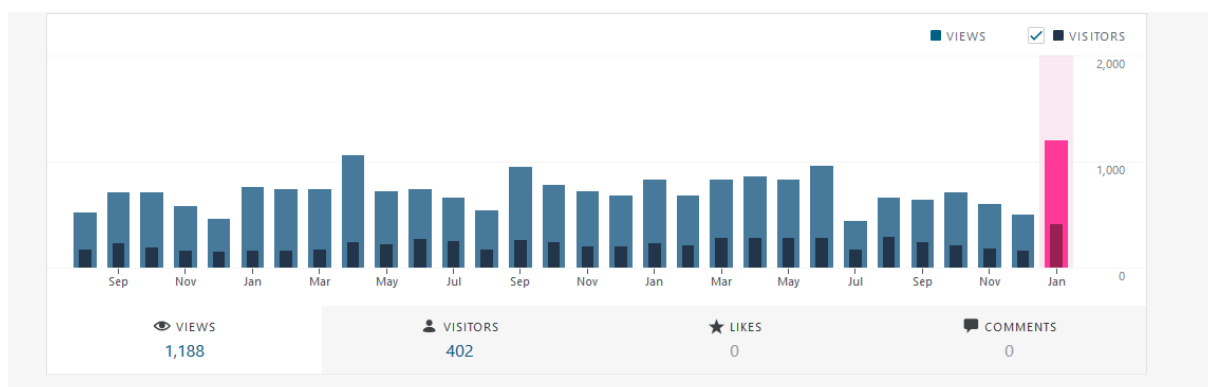
## Statistiques de la fréquentation du site Internet du CBA

### Nombre de visiteurs par an depuis la mise en ligne du site



	2015	2016	2017	2019
<b>Vues</b>	<b>2574</b>	<b>7182</b>	<b>8971</b>	<b>8373</b>
<b>Visiteurs</b>	<b>440</b>	<b>1769</b>	<b>2446</b>	<b>2703</b>

### Nombre de visiteurs par mois en 2018 :



### Pages les plus visitées en 2017 et 2018

	2017	2018
<b>Page d'accueil</b>	<b>1500</b>	<b>1610</b>
<b>Données flore Grand Est</b>	<b>896</b>	<b>853</b>
<b>Equipe</b>	<b>628</b>	<b>534</b>
<b>Actualité</b>	<b>338</b>	<b>445</b>

### Newsletter :

